

АКТ

государственной историко-культурной экспертизы документации, содержащей результаты исследований, в соответствии с которыми определяется наличие или отсутствие объектов, обладающих признаками объекта культурного наследия, на земельном участке, отведенном под объект: «Комплекс многоэтажных жилых домов по ул. Горпищенко в городе Севастополе. Прокладка наружных (внеплощадочных) сетей канализации по ул. Ромашковой – ул. Муромской» в Нахимовском районе города Севастополя

Настоящий акт государственной историко-культурной экспертизы составлен в соответствии с Федеральным законом от 25.06.2002 № 73-ФЗ «Об объектах культурного наследия (памятниках истории и культуры) народов Российской Федерации», Положением о государственной историко-культурной экспертизе, утвержденным постановлением Правительства Российской Федерации от 15.07.2009 № 569 (далее – Положение), согласно требованиям, предусмотренным пунктом 19 данного Положения.

1. Дата начала проведения экспертизы: 01.03.2021.

2. Дата окончания проведения экспертизы: 02.03.2021.

3. Место проведения экспертизы: г. Липецк

4. Заказчик экспертизы: Общество с ограниченной ответственностью «Археологические и междисциплинарные исследования»

5. Сведения об эксперте:

Смольянинов Роман Викторович, образование высшее, специальность – учитель истории и социально-экономических дисциплин, стаж работы – 12 лет, ученая степень – кандидат исторических наук, место работы и должность – председатель Липецкой региональной научной общественной организации «Археологические исследования», государственный эксперт по проведению государственной историко-культурной экспертизы (приказ Министерства культуры Российской Федерации от 17.09.2018 №1627).

6. Информация о том, что в соответствии с законодательством Российской Федерации эксперты несут ответственность за достоверность сведений, изложенных в заключении.

Настоящим подтверждается, что государственный эксперт Смольяников Роман Викторович, проводящий экспертизу, предупреждён об ответственности за достоверность информации, изложенной в заключении экспертизы, в соответствии со статьей 29 Федерального закона от 25.06.2002 № 73-ФЗ «Об объектах культурного наследия (памятниках истории и культуры) народов Российской Федерации», с Положением о государственной историко-культурной экспертизе, утвержденным постановлением Правительства Российской Федерации от 15.07.2009 № 569.

7. Цель экспертизы – в соответствии со ст. 28 Федерального закона от 25.06.2002 № 73-ФЗ «Об объектах культурного наследия (памятниках истории и культуры) народов Российской Федерации» - определение наличия или отсутствия объектов культурного наследия, включенных в реестр, выявленных объектов культурного наследия либо объектов, обладающих признаками объекта культурного наследия на земельном участке, отведенном под объект: «Комплекс многоэтажных жилых домов по ул. Горпищенко в городе Севастополе. Прокладка наружных (внеплощадочных) сетей канализации по ул. Ромашковой – ул. Муромской» в Нахимовском районе города Севастополя.

8. Объект экспертизы – в соответствии с п. 11-1е) Положения – документация, содержащая результаты исследований, в соответствии с которыми определяется наличие или отсутствие объектов, обладающих признаками объекта культурного наследия, на земельных участках, подлежащих воздействию земляных, строительных, мелиоративных и (или) хозяйственных работ – «Аннотированный отчет о проведении археологического обследования земельного участка, отведенного под объект: «Комплекс многоэтажных жилых домов по ул. Горпищенко в городе Севастополе. Прокладка наружных (внеплощадочных) сетей канализации по ул. Ромашковой – ул. Муромской» в Нахимовском районе города Севастополя» (далее – Отчет).

9. Перечень документов, представленных заявителем:

1. «Аннотированный отчет о проведении археологического обследования земельного участка, отведенного под объект: «Комплекс многоэтажных жилых домов по ул. Горпищенко в городе Севастополе. Прокладка наружных (внеплощадочных) сетей канализации по ул. Ромашковой – ул. Муромской» в Нахимовском районе города Севастополя».

10. Сведения об обстоятельствах, повлиявших на процесс проведения и результаты экспертизы.

Обстоятельства, повлиявшие на процесс проведения и результаты экспертизы, отсутствуют.

11. Сведения о проведенных исследованиях с указанием примененных методов, объема и характера выполненных работ и их результатов.

В процессе проведения экспертизы был выполнен анализ представленного заказчиком Отчета в части его соответствия действующему законодательству в сфере охраны и сохранения объектов культурного наследия.

Имеющийся материал достаточен для заключения по предмету экспертизы. Экспертом проведена оценка обоснованности выводов, представленных в заключении Отчета. Результаты исследований, проведенных в рамках государственной историко-культурной экспертизы, оформлены в виде Акта государственной историко-культурной экспертизы.

12. Перечень документов и материалов, собранных и полученных при проведении экспертизы, а также использованной для нее специальной, технической и справочной литературы.

1. «Аннотированный отчет о проведении археологического обследования земельного участка, отведенного под объект: «Комплекс многоэтажных жилых домов по ул. Горпищенко в городе Севастополе. Прокладка наружных (внеплощадочных) сетей канализации по ул. Ромашковой – ул. Муромской» в Нахимовском районе города Севастополя».

2. Федеральный закон от 25.06.2002 № 73-ФЗ «Об объектах культурного наследия (памятниках истории и культуры) народов Российской Федера-

ции».

3. Градостроительный Кодекс Российской Федерации.

4. Положение о государственной историко-культурной экспертизе, утвержденное постановлением Правительства Российской Федерации от 15.07.2009 № 569.

5. Положение о порядке проведения археологических полевых работ и составления научной отчетной документации, утвержденное постановлением Отделения историко-филологических наук Российской академии наук от 20.06.2018 № 32.

6. Закон города Севастополя от 25.11.2015 № 206-ЗС «Об объектах культурного наследия города Севастополя».

13. Факты и сведения, выявленные и установленные в результате проведения экспертизы.

13.1. Общие сведения о проведенных работах.

В феврале 2021 г. общество с ограниченной ответственностью «Археологические и междисциплинарные исследования» провело археологическое обследование земельного участка по ул. Ромашковая – Муромская в Нахимовском районе города Севастополя.

Участок обследования расположен в северной части города Севастополь на водораздельной территории между Доковой балкой и Килен-балкой.

Общая площадь обследованной территории составляет 1595 кв. м.

Все работы велись в соответствии с действующим законодательством на основании открытого листа № 0028-2021 от 28.01.2021 года, выданного Министерством культуры Российской Федерации на имя Мульда Сергея Альфредовича.

Целью полевого исследования являлось установление факта наличия/отсутствия объектов археологического наследия, уточнения сведений о них и планирования мероприятий по обеспечению их сохранности на земельных участках, подлежащих хозяйственному освоению.

Непосредственные задачи проводимых исследований состояли в следующем:

1. археологическое обследование территории;
2. выявление и постановка на учет объектов археологического наследия;
3. изготовление ситуационных и топографических планов объектов с обозначением границ их территории;
4. планирование мероприятий по сохранению объектов археологического наследия в случае их обнаружения в отводимой зоне.

На участке работ был произведен визуальный осмотр поверхности с целью выявления различных на местности остатков археологических сооружений и подъемного археологического материала, а также заложено 2 археологических шурфа.

В границах исследуемой территории признаков культурного слоя или иных признаков объекта археологического наследия не выявлено.

13.2. Методика проведения полевых работ.

Обследование земельного участка, отведенного под объект: «Комплекс многоэтажных жилых домов по ул. Горпищенко в городе Севастополе. Прокладка наружных (внеплощадочных) сетей канализации по ул. Ромашковой – ул. Муромской» в Нахимовском районе города Севастополя, проводилось методом археологической разведки по трассе проектируемой сети канализации и ее полосе отвода. Необходимый объём археологических работ определялся на основании материалов, предоставленных заказчиком работ – ООО «Специализированный застройщик «Автотехника». Все работы выполнены экспедицией ООО «АМИ» под руководством держателя открытого листа С.А. Мульда.

Полевой этап работ предварялся сбором и анализом архивных, библиографических и картографических источников.

Визуальный осмотр территории предпринимался путем непосредственного прохождения всей площади участка с осмотром любых изменений мик-

рельефа (возвышенности, понижения), обнажений дневной поверхности антропогенного и естественного происхождения, где имелась возможность обнаружить признаки объекта археологического наследия (культурный слой, фрагменты керамики, кости и т.п.).

В ходе визуального осмотра определялись места закладки разведочных шурфов. Шурфы были заложены в местах, являвшихся наиболее перспективными для обнаружения объектов археологического наследия и для выявления (или установления факта отсутствия) культурного слоя.

Археологические шурфы имели размеры 1×1 м и были ориентированы по сторонам света. Вскрытие шурфов велось горизонтальными зачистками по пластам в 20 см. При снятии все почвенные горизонты просматривались на предмет наличия археологического материала, велся полевой дневник, куда заносились наблюдения. Глубина пластов, а также слоев почвенного горизонта в каждом шурфе отсчитывалась от уровня современной дневной поверхности. Все замеры производились от условного нулевого репера (R «0») каждого шурфа, за который был принят один из его максимально высоких углов.

В процессе работ велась фотофиксация мест закладки шурфов до начала работ, после прокопки всей толщи почвенного горизонта и зачистки по материку, а также после рекультивации шурфов. Производилась фотофиксация всех профилей бортов разведочных шурфов. Велась графическая фиксация бортов шурфов.

Позиционирование шурфов на местности осуществлялось с помощью портативного прибора Garmin GPSMAP64st в географической системе координат WGS-84 с последующим пересчетом координат в СК-63.

13.3. Описание основных результатов полевых археологических исследований.

Земельный участок, отведенный под объект: «Комплекс многоэтажных жилых домов по ул. Горпищенко в городе Севастополе. Прокладка наружных (внеплощадочных) сетей канализации по ул. Ромашковой – ул. Муромской» в

Нахимовском районе города Севастополя, полностью исследован археологическими методами. Площадь обследованной территории составила 1595 кв.м.

Объект строительства расположен на водораздельной территории между Доковой балкой и Килен-балкой, на северо-восточном склоне небольшого холма. Дневная поверхность в настоящее время спланирована в ходе строительства жилых домов и автомобильной дороги, имеет небольшой уклон в северо-восточном направлении. Абсолютные отметки поверхности земли колеблются в пределах 157-163 м.

Проектируемая сеть канализации начинается от точки подключения в районе дома 122-А по ул. Муромская, проходит по вышеуказанной улице вдоль автомобильной дороги в южном – юго-восточном направлении до пересечения с ул. Ромашковая, поворачивает в западном направлении и продолжается вдоль автомобильной дороги до комплекса многоэтажных жилых домов по ул. Горпищенко, 127. Для канализации принята полоса отвода средней шириной 4 м.

На расстоянии 50-95 м к западу – юго-западу от обследуемого участка находится высота Микрюкова, также известная под названием «Редут Виктория» — высота в Нахимовском районе Севастополя, рядом с улицей Горпищенко.

Редут был построен англичанами в конце сентября — начале октября 1854 г. и назван именем английской королевы.

В период обороны Севастополя 1941–1942 гг. на высоте Микрюкова находился командный пункт 177-го отдельного артиллерийского дивизиона.

В послевоенное время здесь были расположены различные воинские части. Объект был существенно расширен, оказались засыпанными огневые точки времён войны.

Таким образом, изначальный английский редут подвергался неоднократным строительным мероприятиям и требует отдельного изучения, которое в рамках настоящих работ провести невозможно.

На обследуемой площади был произведен визуальный осмотр поверхности, а также заложено два разведочных шурфа.

Шурф 1 (Координаты центра шурфа в СК-63г. – север/Х 4930584,62; восток/У 4385532,23), размерами 1×1 м, заложен в южной части обследуемого участка в 3 метрах от полосы отвода проектируемой сети канализации, так как на большей площади территория, отведенная под строительство, находится под дорогой и прилегающей обочиной, где почвенные напластования находятся в поврежденном и переотложенном виде. Поэтому для закладки шурфа было выбрано место с отступлением от дороги, где почвенные напластования сохранились в естественном виде.

Дневная поверхность места закладки шурфа задернована. В процессе исследования выявлена следующая стратиграфия (описание приводится по южному борту): 0-0,02 м – дерн; 0,02-0,54 м – слой коричневого гумусированного суглинка; 0,54-1,05 м – слой светло-коричневого суглинка с большим количеством скальной породы в виде скальной крошки; с 1,05 м – археологический материк, плотная темно-коричневая глина с заполнением в виде белой мягкой скальной известковой породы.

Археологических материалов в заполнении шурфа не обнаружено.

После завершения работ шурф был засыпан.

Шурф 2 (Координаты центра шурфа в СК-63г. – север/Х 4930719,81; восток/У 4385465,73), размерами 1×1 м, расположен в северной части обследуемой территории, на небольшой ровной площадке, свободной от асфальтового покрытия и кустарников.

Дневная поверхность места закладки шурфа задернована. В процессе исследования выявлена следующая стратиграфия (описание приводится по южному борту): 0-0,02 м – дерн; 0,02-0,13 м – переотложенный слой коричневого суглинка с тонкой прослойкой красной глины в нижней части; 0,13-0,32 м – переотложенный слой светло-коричневой глины; 0,32-1,25 м – слой темно-коричневого суглинка естественного происхождения с небольшим количеством скальной породы в виде скальной крошки; с 1,25 м – археологиче-

ский материк, плотная темно-коричневая глина с заполнением в виде белой мягкой скальной известковой породы.

Археологических материалов в заполнении шурфа не обнаружено.

После завершения работ шурф был засыпан.

Таким образом, обследование земельного участка, отведенного под объект: «Комплекс многоэтажных жилых домов по ул. Горпищенко в городе Севастополе. Прокладка наружных (внеплощадочных) сетей канализации по ул. Ромашковой – ул. Муромской» в Нахимовском районе г. Севастополя, не выявило признаков наличия объекта археологического наследия.

14. Обоснования вывода экспертизы

Установлено, что в ходе проведения археологического обследования земельного участка, отведенного под объект: «Комплекс многоэтажных жилых домов по ул. Горпищенко в городе Севастополе. Прокладка наружных (внеплощадочных) сетей канализации по ул. Ромашковой – ул. Муромской» в Нахимовском районе города Севастополя, и подготовке отчета по итогам указанных исследований соблюдены требования Федерального закона от 25.06.2002 № 73-ФЗ «Об объектах культурного наследия (памятниках истории и культуры) народов Российской Федерации».

Работы проводились на основании Открытого листа № 0028-2021 от 28.01.2021 года, выданного на имя Мульда Сергея Альфредовича, и в соответствии с Положением о порядке проведения археологических полевых работ и составления научной отчетной документации, утвержденным постановлением Бюро Отделения историко-филологических наук РАН от 20.06.2018 № 32.

Площадь обследованного участка и характер археологического обследования являются достаточными для определения наличия/отсутствия объектов, обладающих признаками объектов историко-культурного наследия, в т.ч. памятников археологии.

Содержащиеся в заключении отчета выводы являются достаточными для определения возможности или невозможности проведения земляных,

строительных, мелиоративных и иных работ на земельном участке, подлежащем воздействию земляных, строительных, мелиоративных и иных работ.

При обследовании земельного участка археологических артефактов и признаков культурного слоя не обнаружено. Исследованные шурфами почвенные напластования не содержали в себе каких-либо археологических материалов и признаков культурного слоя, сформировавшегося на указанной территории.

15. Вывод экспертизы.

В ходе обследования земельного участка, отведенного под объект: «Комплекс многоэтажных жилых домов по ул. Горпищенко в городе Севастополе. Прокладка наружных (внеплощадочных) сетей канализации по ул. Ромашковой – ул. Муромской» в Нахимовском районе города Севастополя, объекты археологического наследия не выявлены.

На основании «Аннотированного отчета о проведении археологического обследования земельного участка, отведенного под объект: «Комплекс многоэтажных жилых домов по ул. Горпищенко в городе Севастополе. Прокладка наружных (внеплощадочных) сетей канализации по ул. Ромашковой – ул. Муромской» в Нахимовском районе города Севастополя», Эксперт в соответствии с п. 20 б) Положения о государственной историко-культурной экспертизе, утвержденного постановлением Правительства РФ от 15.07.2009 № 569, делает вывод о возможности проведения земляных, строительных, мелиоративных и иных хозяйственных работ на земельном участке, отведенном под объект: «Комплекс многоэтажных жилых домов по ул. Горпищенко в городе Севастополе. Прокладка наружных (внеплощадочных) сетей канализации по ул. Ромашковой – ул. Муромской» в Нахимовском районе города Севастополя (положительное заключение).

16. Перечень приложений к Акту:

1. Мульд С.А. «Аннотированный отчет о проведении археологического обследования земельного участка, отведенного под объект: «Комплекс многоэтажных жилых домов по ул. Горпищенко в городе Севастополе. Проклад-

ка наружных (внеплощадочных) сетей канализации по ул. Ромашковой – ул. Муромской» в Нахимовском районе города Севастополя».

17. Настоящий акт государственной историко-культурной экспертизы оформлен в электронном виде и подписан усиленной квалифицированной электронной цифровой подписью.

Сведения о сертификате аттестованного эксперта Смольянинова Романа Викторовича:

Кому выдан: Смольянинов Роман Викторович

Кем выдан: АО "ПФ "СКБ Контур"

Серийный номер: 027ec75c01bbac2cbc4364da357a859d00

Действителен с: 26 января 2021 г. 0:04:52

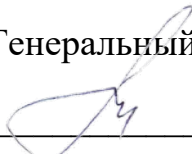
Действителен по: 7 февраля 2022 г. 15:21:06

18. Дата оформления заключения экспертизы – 02.03.2021.

Государственный эксперт по проведению государственной историко-культурной экспертизы

Смольянинов Р.В.

**ОБЩЕСТВО С ОГРАНИЧЕННОЙ ОТВЕТСТВЕННОСТЬЮ
«АРХЕОЛОГИЧЕСКИЕ И МЕЖДИСЦИПЛИНАРНЫЕ
ИССЛЕДОВАНИЯ» (ООО «АМИ»)**

УТВЕРЖДАЮ
Генеральный директор ООО «АМИ»

_____ А.А. Бачурин

Аннотированный отчет о проведении археологического
обследования земельного участка, отведенного под объект:
«Комплекс многоэтажных жилых домов по ул. Горпищенко в
городе Севастополе. Прокладка наружных (внеплощадочных)
сетей канализации по ул. Ромашковой – ул. Муромской» в
Нахимовском районе города Севастополя

Автор отчета: С.А. Мульд



Оглавление

Введение	3
1 Характеристика участка строительства	4
1.1 Административное положение.....	4
1.2 Геоморфология	4
1.3 Почвы и растительность	4
2 Историческая справка и археологические данные о г. Севастополь.....	6
3 Результаты полевых археологических работ	28
3.1 Методика исследований.....	28
3.2 Результаты полевых работ.....	29
4 Заключение	32
5 Список сокращений	33
Приложение А	34
Альбом иллюстраций.....	35
Открытый лист	59

Введение

В феврале 2021 г. общество с ограниченной ответственностью «Археологические и междисциплинарные исследования» провело археологическое обследование земельного участка по ул. Ромашковая – ул. Муромская в Нахимовском районе города Севастополя.

Все работы велись в соответствии с действующим законодательством на основании открытого листа № 0028-2021 от 28.01.2021 года, выданного Министерством культуры Российской Федерации на имя Мульда Сергея Альфредовича.

Исследованный участок отводится под объект: «Комплекс многоэтажных жилых домов по ул. Горпищенко в городе Севастополе. Прокладка наружных (внеплощадочных) сетей канализации по ул. Ромашковой – ул. Муромской».

Общая площадь обследования составила 1595 кв. м.

Работы на указанной территории выполнены в соответствии с договором 0912-2020 от 9 декабря 2020 года между ООО «АМИ» и ООО «Специализированный застройщик «Автотехника».

В границах земельного участка культурный слой или иные признаки объекта археологического наследия не зафиксированы.

1 Характеристика участка строительства

1.1 Административное положение

В административном отношении объект строительства располагается по адресу: г. Севастополь, Нахимовский р-н, ул. Муромская, ул. Ромашковая.

Город федерального значения Севастополь расположен в юго-западной части Крыма. Его территория граничит с муниципальными единицами Республики Крым — на северо-востоке с муниципальным образованием Бахчисарайский район Республики Крым, а на юго-востоке – с территорией муниципального образования Городской округ Ялта Республики Крым. На западе и юге территория города ограничена береговой линией Чёрного моря (Рис. 1).

Участок обследования расположен в северной части города Севастополь на водораздельной территории между Доковой балкой и Килен-балкой.

1.2 Геоморфология

Согласно геоморфологическому районированию территории Крымского полуострова, участок изысканий относится к району Предгорий. Занимает южные части Альминской равнины и юго-западные окраины предгорного и горного Крыма. Данный регион находится на границе Скифской платформы с мегантиклинорием Горного Крыма (Геология СССР. Том VIII. Крым, ч.1).

Согласно морфоструктурному делению Предгорного Крыма исследуемая территория расположена в пределах холмистых равнин на неогеновых известняках и мергелях.

Непосредственно участок изысканий располагается на водораздельной территории между Доковой балкой и Килен-балкой, на северо-восточном склоне небольшого холма, в условиях рельефа с небольшим уклоном в северо-восточном направлении. Абсолютные отметки поверхности земли колеблются в пределах 157-163 м.

1.3 Почвы и растительность

Почвенный покров города Севастополь – преимущественно коричневые горные щебневатые почвы (Почвенная карта Крыма. Автор Н.А. Дроган).

Непосредственно дневная поверхность исследуемого участка на большей части представляет собой автомобильную дорогу с прилегающей территорией. На немногочисленных площадках, покрытых травяной, кустарниковой и древесной растительностью (обочины дороги), дневная поверхность представлена естественными грунтами, подвергшимися частичной планировке (подсыпке или срезке) в ходе строительства автодороги. Структура почвы – зернисто-комковатая, рыхлая, с корнями травянистой растительности.

Почти вся территория застроена в настоящее время, поэтому естественная растительность сохранилась лишь на небольших площадях. В растительном покрове участка преобладают урбанизированные ценозы.

Растительность на участке изысканий распространена на придомовых территориях и обочинах проезжих частей улиц. Представлена растительность лиственными породами деревьев и травянистым покровом (Карта растительности Крыма. Автор Дидух Я.П.).

2 Историческая справка и археологические данные о г. Севастополь

Гераклейский полуостров находится в юго-западной части Крыма, в западной части г. Севастополя, и занимает площадь около 12 тыс. га. Его длина с севера на юг составляет около 14 км, а ширина с востока на запад 8,5 км (Рис. 1). С юго-запада, запада и севера Гераклейский полуостров граничит с акваторией Черного моря и несколькими глубокими бухтами – Севастопольской, Корабельной, Карантинной, Песочной, Стрелецкой, Круглой (Омегой), Камышовой, Казачьей и Голубой. С юга полуостров граничит с Балаклавской и Инкерманской долинами, с востока – с Южной бухтой и западными склонами Сапун-горы. Полуостров представляет собой каменистое плоскогорье, изрезанное балками, которое полого спускается с высот Сапун-горы к Чёрному морю.

Территория Гераклейского полуострова имеет преимущественно холмистую, равнинную поверхность, которая постепенно снижается в юго-восточном направлении и прорезана многочисленными извилистыми балками – Бермана, Юхарина, Карантинная, Стрелецкая, Хомутовая, Сарандинакина, Мраморная и т.д. Бухты, которые глубоко прорезают южный берег Гераклейского полуострова, делят его на полуострова с мысами – Николаевский, Хрустальный, Херсонесский, Стрелецкий, Песчаный, Восточный, Монгонари, Маячный.

В границах Гераклейского полуострова находится объект культурного наследия «Древний город Херсонес Таврический и его хора», который занимает большую часть полуострова около 10 тыс. га. В границу Достопримечательного места входят территории «древнего (старого) Херсонеса» на Маячном полуострове, территории сельскохозяйственной хоры на период расцвета Херсонесского государства – центральная часть Гераклейского полуострова и территории, на которых располагались системы римской обороны Херсонесского полиса – государства.

Заселение юго-западной части Крымского полуострова произошло еще в период первобытнообщинного строя. Однако, на Гераклейском полуострове археологические культуры представлены лишь с периода эпохи бронзы. Населе-

ние прибрежных районов Крымского полуострова этого периода было оседлым. Известно всего несколько поселений эпохи бронзы, одно из них – в восточном отроге Юхариной балки. Под северо-восточным склоном берега балки, зафиксировано поселение второй половины II-го тыс. до н.э. с небольшим количеством находок – кремневыми орудиями и обломками лепной посуды с том числе со шнуровым орнаментом.

В начале первого тысячелетия до н.э. в Северном Причерноморье появляются вещи, сделанные из железа, наступает ранний железный век. Потомки населения, обитавшего здесь в эпоху бронзы создают т.н. кизил-кобинскую культуру, ассоциируемую с описанным в античных источниках местным населением тавров. Варварские культуры I тыс. до н.э. археологически зафиксированы в разных частях Гераклейского полуострова и на внутренней и главной гряде Крымских гор. Наиболее крупное поселение VIII–VII в. до н. э. расположено в современной Инкерманской долине (поселение Уч-Баш). Рядом с ним находился один из древнейших центров металлургии, хотя в быту местные племена широко использовали каменные орудия труда и посуду лепили без применения гончарного круга, обжигая ее на костре.

В V в. до н.э. был основан Херсонес Таврический в процессе Великой греческой колонизации на Северных берегах Черного моря. Точная дата основания остается дискуссионной, но археологические артефакты сегодняшнего дня позволяют нам говорить о том, что греческие поселенцы появились здесь в V в. до н. э. Первоначально территория «раннего» города сосредоточивалась на небольшом мыске у входа в современную Карантинную бухту. Город не имел регулярной застройки, его площадь не превышала 4 га, но он уже был обнесен первой оборонительной стеной, за пределами которой располагался ранний некрополь. Остатки этой стены и теперь просматриваются среди раскопов жилых кварталов позднейшей перестройки.

К IV в. до н.э. Херсонес стал полисом, представлявшим собой рабовладельческую республику с демократической формой правления.

С формированием Херсонесского государства во второй четверти – середине IV в. до н. э. начинается активная перестройка города – раннее поселение расширяют на запад, вглубь Гераклеяского полуострова, площадь городской территории увеличивают до 40 га. Построение полиса ведется по средиземноморскому принципу: одновременно с созданием города осваивается и сельскохозяйственная территория – хора. Греки используют известную в Малой Азии регулярную систему городской планировки Гипподама Милетского, при которой применялся единый принцип организации внутреннего пространства. Градостроительная сетка состояла из параллельных и пересекаемых их под прямым углом поперечных улиц, образующих кварталы с типовыми жилыми домами. Аналогичный принцип регулярной планировки использовался и при размежевании хоры. При этом греки применяли единый стандарт-модуль: в городской планировке – дорийский фут в 0,3265 м, во внутриквартальной застройке – аттическо-эвбейский стандарт в 0,296 м, а при размежевании земельных наделов на Гераклеяском полуострове – египетский (самосской) фут в 0,35 м. Херсонес Таврический в этот период укрепляется новой линией обороны, усиленной мощными башнями. Толщина оборонительных стен составляет 3,5-4 м, высота – 8-10 м, а башни возвышаются на 10-12 м.

В городе существовало несколько ворот. Одни из них, наиболее важные, ведущие к портовым сооружениям, находились на юго-восточном участке оборонительных стен. По сторонам их прохода, ширина которого около 4 м, сохранились пилоны; на одном из них ступени ведут вверх, на оборонительную стену. По обеим сторонам прохода ворот видны вертикальные желоба, по которым поднимали и опускали катаракту (металлическую решетку).

Ряд магистральных улиц пересекал город с юго-запада на северо-восток. Одна из них, Главная платя, протяженностью 900 м и шириной 6,5 м, образует основную ось города, проходит через агору и заканчивается в северо-восточной части священным участком – теменосом, с главными алтарями и храмами, в том числе и храмом богине Партенос. Городская агора стала местом проведения Народных собраний, функционирования полисных органов самоуправления,

торговых операций. Здесь же, вероятно, находилось и несколько храмов (Диониса, Афины), а также главный алтарь, посвященный богине Партенос. Именно на этом месте более 100 лет назад был найден один из основных памятников греческой культуры Причерноморья – Присяга граждан Херсонеса. Высеченная на мраморной плите, на дорийском диалекте греческого языка, она начинается обращением к верховным богам – Зевсу, Гее, Гелиосу – и главной покровительнице города – Партенос, и рассказывает о незыблемости демократического строя в полисе. Её содержание отражает события, связанные с острой политической борьбой в Херсонесе и попыткой низвержения демократического строя на рубеже IV-III вв. до н. э.

В южной части города, у оборонительных стен, на месте нимфея был построен единственный в Северном Причерноморье традиционный греческий театр, просуществовавший до IV в. н. э. – официального принятия христианства. Рассчитан он был, после перестройки в I в. н. э., на 1800–2000 зрителей. Городские кварталы эллинистического полиса застраиваются жилыми домами с портиками, подвальными этажами, коридорами и внутренними дворами, домашними святилищами. В каждом квартале стояло от двух до четырех жилых домов. Греки строят город из местного камня известняка: огромные блоки тщательно подгоняют друг к другу и без связующего раствора ставят в перевязь, образуя прочную «вечную» кладку. За свои две тысячи лет жизни Херсонес не раз перестраивался, но унаследованную с античности регулярную планировку он сохраняет до конца своего существования.

Вдоль оборонительных стен узкой длинной полосой протянулись некрополи, с семейными участками, где хоронили умерших в могилах и склепах, высеченных в скальном грунте. На захоронении устанавливалась известняковая стела с именем умершего, а позднее – и с его возрастом. Украшались эти памятники расписными или рельефными изображениями покойного; нередко встречаются антропоморфные надгробия, реже погребальная скульптура, выполнен-

ная из мрамора. Погребения сопровождалась вещами, которые могли понадобиться усопшему в загробном мире – украшениями, сосудами для питья и пищи, детскими игрушками и т. п.

Из города на сельскохозяйственную округу уходило несколько дорог, остатки которых сохранились поныне, несмотря на застройку современного Севастополя.

Кроме города, в состав полиса вошла сельскохозяйственная территория (хора). Ближняя хора включала в себя прилегающую к городу территорию на ГераклеЙском полуострове, а с середины IV в. до н.э. к ней были присоединены земли Северо-Западного Крыма. Территория ГераклеЙского полуострова была разделена на прямоугольные участки, отделенные друг от друга высокими стенами и сквозными прямыми дорогами. Археологическими исследованиями выявлено около 430 земельных участков, площадь которых колеблется от 15-17 до 26-30 га. Почва на склонах укреплялась каменными террасами. Необходимость очистить каменистую землю и улучшить почвенный слой привели к созданию тщательно продуманной плантажной системы. Направление стен согласовано с рельефом местности и расположением участка по отношению к господствующему направлению ветра. Прогретые солнцем камни конденсировали влагу, и растения не нуждались в поливе. Выполняли плантажные стены и роль опор для виноградной лозы. Херсонесские земледельцы занимались и селекцией винограда. Нередки находки и небольших переносных давлений (тарапанов), на которых можно было выжимать виноград небольшим деревянным прессом или вручную для изготовления пробных партий, лечебных вин или сока. Многие сельские усадьбы располагали крупными стационарными винодельнями. Количество и функциональное назначение сельских усадеб было хорошо продумано. Многие из них были укреплены башнями и служили для защиты населения.

Важно отметить, что почти полное исчезновение под современной застройкой сельскохозяйственной округи других древних греческих городов делает уникальную по своей сохранности хору Херсонеса на ГераклеЙском полуострове своеобразным эталоном.

Ко второй четверти IV в. до н. э. завершается формирование полиса, и Херсонес Таврический представляет собой рабовладельческую республику с демократической формой правления, выборными коллегиальными органами законодательной и исполнительной власти. Основным является греческий язык с дорийским диалектом. Демократическая система управления полисом с небольшими изменениями просуществовала до конца античного периода. Все декреты издавались от имени Совета и Народа. Народное собрание являлось основным законодательным органом древнего Херсонеса: здесь принимались декреты, решались важные вопросы внутренней и внешней политики. Совет, в состав которого мог войти любой гражданин полиса, стал высшим органом исполнительной власти. Он состоял из различных коллегий, отвечающих за жизнь города — архонтов, номофилаков, астиномов, агораномов, казначеев, гимнасиархов, симнамонов, эпимилетов. Гражданскими правами обладали только первопоселенцы и их потомки. Лишь немногие иностранцы удостоивались проксений (прав и привелегий) за заслуги перед херсонеситами.

Со второй половины IV в. до н. э. появляется и собственная монета, на которой были изображены Партенос, Геракл и его атрибуты, Зевс, Афина, Гелиос, Гермес, грифон, бык, лань.

Неотъемлемой частью греческого общества была религия. В Херсонесе, как и в любом другом греческом полисе, существовали официальные и частные культы. Во главе официального пантеона стояли Зевс, Гея, Гелиос, Партенос. Почетом пользовались Херсонас, а также Геракл, от которого, по преданию, произошли греки-дорийцы. Они символизировали единство гражданской общины Херсонеса. Но особая роль принадлежала Партенос: ее целомудрие и воинственность олицетворяли неприступность города и его независимость. Деве-Партенос посвящались храмы, она изображалась на монетах города. В частном порядке херсонеситы на протяжении веков поклонялись Гере, Афине, Артемиде, Аполлону, Дионису, Афродите и другим богам.

Высокоразвитое виноградарство и связанное с ним виноделие предопределили всесторонний расцвет Херсонесского государства в середине IV в. до

н.э. – первой пол. III в. до н.э. Среди традиционных для античного времени ремесел особенно большое развитие в Херсонесе получило гончарство. За оборонительными стенами был поселок гончаров – Керамик.

Расположение Херсонеса на пересечении двух прямых морских маршрутов через Понт Эвксинский и наличие удобных гаваней создавали прекрасные условия для транзитной морской торговли. Особенно интенсивно торговля развивается во второй половине IV - III в. до н.э. Судя по данным археологии, местные вина и ремесленные изделия поставлялись в Северо-Западный Крым, населению Инкерманской и Байдарской долин, в столицу Скифского государства Неаполь Скифский. Через Ольвию и Боспор херсонесское вино поступало к скифам в Нижнее Поднепровье и Нижнее Подонье. В обмен Херсонес мог получать зерно, кожу и другую продукцию скотоводства. Большую роль в торговле Херсонеса играл и хлебный экспорт.

Херсонес поддерживал особенно активные торговые контакты с античными центрами Южного Причерноморья – Гераклеей Понтийской и Синопой. Синопа была главным поставщиком маслин и оливкового масла – одного из основных продуктов в хозяйстве греков. Из Колхиды в Херсонес поступал мед, из Гераклеи, с островов Кос, Родос, Фасос – дорогие вина. В Херсонес ввозили также парадную посуду, предметы роскоши, произведения искусства, украшения, ткани, оружие, строительные материалы. О международных торговых связях свидетельствуют находки большого числа иногородних монет и проксенические декреты.

Музей располагает богатой коллекцией памятников, которые представляют важное звено в истории античной скульптуры, живописи, коропластики. Уникальным произведением древнегреческого искусства является фрагмент живописного монументального надгробия с изображением головы юноши IV в. до н.э., выполненный в технике энкаустики. Мастерство херсонесских коропластов иллюстрируют находки терракот – глиняных скульптур и статуэток III в. до н.э., Афродиты, Пана. Исключительно редкое произведение - III в. до н.э. –

фрагмент большой терракотовой статуи Геракла, от которой сохранился прекрасно смоделированный торс.

Из херсонесского дома IV в. до н.э., происходит замечательная напольная мозаика из разноцветной морской гальки с изображением сцены купания. Особое место занимает богатая коллекция известняковых стел конца V—III в. до н.э., представляющих собой подлинные произведения искусства, несущие на себе печать тонкого художественного вкуса и мастерства их создателей.

Для херсонесской храмовой архитектуры, как и повсюду в Греции, была характерна связь с многоцветной росписью и скульптурой. Многие архитектурные детали сохранили следы живописи. Особый интерес представляет находка мраморной головы кариатиды второй половины IV в. до н.э., близкая по своему исполнению знаменитым кариатидам портика Эрехтейона на афинском Акрополе. Совершенно иными были частные жилые дома, представлявшие собой замкнутый вокруг внутреннего двора комплекс жилых и хозяйственных помещений, практически без фасада, с оштукатуренными стенами, с едва заметным входом, небольшими окнами.

В конце первой половины III в. до н.э. заканчивается период экономического процветания Херсонеса. Начинаются затяжные греко-скифские войны, в результате которых город утрачивает свои владения в Северо-западном Крыму и попадает в зависимость сначала от Понтийского царства, а затем от Римской империи. В 63 г. н.э. по просьбе херсонеситов римляне присылают военно-морскую экспедицию во главе с легатом Нижней Мезии Плавтием Сильваном, которому удалось разгромить скифов.

Эти события стали началом нового периода в истории Херсонеса, который условно называется «римским» (вторая половина I в. до н.э. — третья четверть III в. н.э.).

Значительная часть римского периода знаменуется неоднократными попытками Херсонеса вернуть независимость. Однако получить права свободного города удалось только в середине II в. при содействии метрополии Херсонеса Гераклеи Понтийской. С этого времени в Херсонесе постоянно размещается

римский гарнизон и корабли Мезийского Флавиева флота. Около середины II в. в Херсонесе появились солдаты V Македонского легиона, который затем сменяется I Италийским легионом со вспомогательными частями и в конце II в. — XI Клавдиевым легионом. Вместе с ними в Херсонес вошли I Киликийская когорта и I когорта Бракаров. Херсонес становится стратегическим форпостом римлян в Северном Причерноморье, которое не входило в официальную территорию империи.

Важные изменения произошли в государственном устройстве Херсонеса. Высшим законодательным органом формально оставалось Народное собрание, но реальная власть принадлежала нескольким знатым семьям.

Присутствие римских войск создавало предпосылки спокойной жизни и расцвета экономики. Вместе с тем, обстановка на хоре после скифских войн еще долго оставалась нестабильной. В херсонесских надписях речь идет о нападении варваров, о «больших пожарах на хоре».

В римский период сельскохозяйственная территория сохранила планировку, созданную в середине IV в. до н.э. Однако в использовании земельного фонда произошли существенные изменения. Виноград перестает быть ведущей культурой, резко сократилось число действующих на хоре виноделен. На месте заброшенных виноградников появляются пастбища, загоны для скота, карьеры по добыче камня.

Земельный фонд на Гераклеяском полуострове активно использовался вплоть до V в., однако ведущей отраслью экономики в этот период становится рыбный промысел и торговля рыбой. В это время в Херсонесе начинается массовое строительство цистерн для засолки рыбы, появляются большие рыбопромышленные хозяйства. В городе продолжали работать многочисленные ремесленные мастерские. Находки литейных форм, шлаков и разнообразных изделий из металлов свидетельствуют о том, что небольшие литейные и кузнечные мастерские находились в черте города, и ремесленники могли заниматься сбытом своей продукции, в III-IV вв. начинает работать стеклодельная мастерская.

Римляне обезопасили морские торговые пути от пиратов, что способствовало во второй половине II–III в. расцвету херсонесской торговли. Среди предметов импорта была краснолаковая керамика из Италии и Малой Азии, с острова Самос, светильники из Эфеса и Пергама, украшения и благовония из стран Востока, стеклянные изделия, произведения искусства.

Не менее важным было возрождение агоний и местных празднеств. К этому времени относится фрагмент мраморной плиты с именами победителей на спортивных состязаниях, высеченный на камне Гимн богу Гермесу-покровителю палестр и гимнасий. Херсонесу долгое время удавалось отстоять свое лицо перед нивелирующим влиянием Римской империи и варварского окружения. Вместе с тем, в сознании херсонеситов все большую роль играют частные культы, поиски Единого Бога. Они были связаны, как правило, с почитанием пришедших сюда вместе с римлянами иноземных божеств: Юпитера Лучшего Величайшего, Матери богов Кибелы, Митры, Гекаты. Под влиянием Рима происходят и другие изменения в культуре Херсонеса. Например, в Херсонесе получила широкое распространение портретная скульптура.

Во II–III вв. в Херсонесе ведется большое городское строительство, укрепляются оборонительные стены. В архитектуре преобладает пышный коринфский ордер. Найденные при раскопках крупные архитектурные детали указывают на возведение новых общественных зданий и храмов. В Херсонес была проложена многокилометровая линия керамического водопровода, построены термы, перестраивается театр.

При всей этнической неоднородности населения позднеантичного Херсонеса, его самую значительную часть составляли греки. Население города продолжало говорить на греческом языке и пользоваться им в официальных и частных документах. Более сложную картину дают исследования близлежащей округи. Здесь жили потомки тавров и скифов, аланы, готы и другие народности.

В 30–40 гг. III в. границы Римской империи на Дунае подвергаются сокрушительным набегам варварских племен готов. Необходимость концентрации военных сил заставила римлян вывести войска из Таврики, но херсонесский

гарнизон по-прежнему поддерживался субсидиями. В конце III – первой половине IV в. херсонесские войска в союзе с империей ведут несколько войн с Боспором. Херсонес контролирует значительные территории Юго-Западной Таврики, где жило население, осевшее после так называемых готских войн.

Византийский Херсон – После разделения Римской империи в 395 г. Херсонес первое время официально не входил в состав ее восточной части, оставаясь, как и прежде, только союзным городом. Имперским он стал лишь в конце V – начале VI в. и на протяжении всего раннесредневекового периода являлся для Византийской империи одновременно и отдаленным провинциальным городом - местом ссылок оппозиционеров, и крупным северным форпостом – опорным пунктом в Юго-Западном Крыму, через который осуществлялся контроль за передвижением варварских племен, представлявших потенциальную угрозу безопасности империи. Поэтому византийцы постоянно держали эту стратегически важную крепость под политическим, экономическим и идеологическим контролем.

К последней четверти VI в. появившееся в византийских хрониках новое название города «Херсон» окончательно вытесняет старое «Херсонес». В русских летописях он упоминается как «Корсунь», в итальянских документах – «Горзони» или «Горзона», в татаро-турецких источниках – «Сары-Кермен».

В конце V–VI вв. город управлялся викарием, назначавшимся из Константинополя и подчинявшейся ему полисной администрацией. При Юстине II (565-578) Херсон стал резиденцией дуки – главы византийских войск в Крыму.

В конце VII в. в Крыму появляется новая политическая сила – хазары, под контролем которых к началу VIII в. оказался почти весь Крым. Херсонес оставался единственным местом в Крыму, на которое не распространялось их влияние. Принадлежность города Византийской империи не вызывала сомнений у современников. Однако, вплоть до 30-х гг. IX в. Херсонес в значительной степени был самоуправляем, проложив свой собственный путь через нелегкие годы восьмого столетия.

Укрепление византийской власти в Херсоне произошло после создания в 841 г. фемы – военно-административной единицы империи. Первым стратигом фемы Климатов, которая в дальнейшем была реорганизована в фему Климатов и Херсона, стал византийский чиновник и архитектор Петрона Каматир, принимавший участие в строительстве хазарской крепости Саркел.

Начало второй половины IX в. ознаменовалось борьбой за Крым между хазарами и венграми. Победа, правда, недолгая была одержана венграми, однако в 889 г. они были оттеснены новыми завоевателями – печенегами.

Крупнейшим историческим событием конца X в. явился военный поход Киевского князя Владимира на Херсон-Корсунь. После девятидневной осады и взятия города здесь произошли, возможно, крещение и его женитьба на византийской принцессе Анне.

В X–XII вв. город по-прежнему находился под верховной властью византийских императоров: эта зависимость была выгодна как империи, так и самому городу. Со времени падения Константинополя в 1204 г. и, приблизительно, до середины XIV в. сюзереном Херсонеса становится Трапезундская империя. Даже после восстановления Византийской империи в 1261 г. город продолжал признавать верховную власть Трапезунда.

Со второй половины XIII в. активную торгово-предпринимательскую деятельность в Причерноморье развивает итальянское купечество, в сферу интересов которого попадает и Херсон, а в источниках XIV в. есть уже упоминания о генуэзских официалах в городе.

Начиная с середины XIII в. Херсон, подвергается нашествиям кочевников, сопровождающихся разрушениями и пожарами. Письменные источники упоминают о нашествии на город в 1399 г. Золотоордынского темника Едигея. Можно говорить, что жизнь в Херсоне продолжалась до середины XV в. Несмотря на то, что он упоминался в документах XIV–XV вв., город сократился до размеров небольшой рыбацкой деревни, занимавшей часть Портового района. Экономика - Во второй половине IV в. экономика Херсонеса стабилизиро-

валась, наладилось товарное производство зерна, сохранялись прежние торговые связи с портами Черноморско-Средиземноморского бассейна. В 360г., по сообщению префекта Константинополя Фемистия, Херсонес поставлял в Константинополь хлеб. О существовании регулярных торговых связей между Херсонесом и Константинополем видно из сообщения историка V в. Зосима. Херсонес являлся не только торговым портом, обеспечивающим оборот товаров севера и юга. Здесь также осуществлялся обмен привозных товаров и изделий местных мастерских на сельскохозяйственную продукцию. Как и в прочих византийских городах, в Херсонесе было много ремесленников, занимавшихся строительством, обработкой металла, кузнечным и литейным делом, изготовлением керамики, ювелирных изделий, обработкой кости. При императоре Зеноне (474-491гг.) возобновилась городская чеканка монет. На конец VI – первую пол. VII вв. приходится пик экономического и культурного подъема раннесредневекового Херсона. В городе развернулось широкое строительство, сопровождавшееся перепланировкой кварталов. Именно в это время начался растянувшийся более чем на столетие процесс создания нового раннесредневекового города. Помимо новых жилых домов, строились крупные базилики и крестообразные храмы, становившиеся городскими доминантами. Развернувшееся широкомасштабное строительство стимулировало развитие торговли и различных ремесел. Основными торговыми партнерами Херсона в V–VII вв., помимо Юго-западного Крыма, были Малая Азия и Сирия, в меньшей степени североафриканский регион. В Херсонесе активно работали гончарные, стеклодельные мастерские, а также мастерские, вполне удовлетворявшие спрос городского населения и варварской периферии на пряжки, фибулы и украшения. Период так называемых «темных веков» (конец VII – сер. IX вв.) в Херсоне до недавнего времени характеризовался как время глубокого упадка ремесла и торговли. Однако исследования последних лет позволяют предположить, что, несмотря на очевидное сокращение уровня дальней торговли, Херсон оставался центром ремесла и торговли, но регионального уровня. Действительно, с потерей Византией части Малой Азии, а также Северной Африки, Херсонес утратил

значимые для его экономики связи, сократился товарооборот между городом и столицей. Тем не менее, местные ремесленники продолжали выпускать многочисленную разнообразную керамическую продукцию. Находки херсонесских амфор известны не только в Крыму, но и на территории Подонья – Поднепровья. Относительная экономическая изоляция Херсона от империи в период хазарского владычества в Крыму постепенно исправлялась. После создания феодальной раздробленности в Крыму постепенно исправлялась. После создания феодальной раздробленности началась реконструкция оборонительных стен города, а также его Цитадели. При императоре Феофиле был возобновлен выпуск местных монет.

К X в. город возвращает себе роль важного центра транзитной торговли между Византией и народами, жившими за ее северо-восточной границей. В трактате «Об управлении империей» Константин Багрянородный писал: «...что если херсонеситы не доставляют зерновые из Амиса, Пафлагонии и Вукеллариев и со склонов Армениака, то не могут существовать». Такие товары как кожа, мед, воск, рыба и другие поступали на столичный рынок через Херсон. Из Византии на север поступали продукты питания, полезные ископаемые и предметы роскоши.

При раскопках Херсона в слоях от X в. и позже находят великолепную поливную керамику, изделия из бронзы и драгоценных металлов. Часть этих находок, несомненно, Восточного происхождения.

После разрушений и пожара конца X в., производится перестройка городских кварталов, при этом сохраняется древняя планировка, заложенная в период основания города. Археологические находки XII–XIII вв. свидетельствуют о трех основных направлениях торговых контактах города – с византийским миром юго-западного Причерноморья и Средиземноморья; исламскими регионами Малой Азии, а также с территориями Киевской Руси.

Со второй половины XIII в. активную торгово-предпринимательскую деятельность в Причерноморье развивает итальянское купечество. В сферу его интересов попадает и Херсон, а в источниках XIV в. есть уже упоминания о генуэзских официалах в городе. Несмотря на то, что Херсон и после середины XIII в. отмечался на всех итальянских морских картах, город утратил прежнее

значение транзитного центра в системе международных торговых связей, что неминуемо привело к экономической гибели.

Христианизация – Церковное предание относит начало христианизации Херсонеса к первым векам и связывает ее с миссионерской деятельностью апостола Андрея Первозванного, св. Климента, четвертого Римского папы, сосланного на херсонесские каменоломни, семи епископов-миссионеров: Василия, Эферия, Ефрема, Евгения, Агафадора, Елпидия, Капитона.

По данным археологии, христианизация Херсонеса началась с IV в. и растянулась на несколько столетий. В конце III – первой пол. IV вв. в херсонесских погребениях появились отдельные вещи с христианскими надписями и символикой. На рубеже IV–V вв. на городском некрополе зафиксированы первые христианские склепы. Этим же временем датируется самый ранний христианский храм, из открытых раскопками в Херсонесе – малый храм на Загородном некрополе. V-м столетием, по мнению ряда исследователей, датируются: малый храм в северо-восточной части Херсонеса с триконхальным алтарем, предшествовавший Уваровской базилике. О функционировании в городе в этот период христианских храмов свидетельствуют раннехристианские мраморы из храмовых интерьеров, найденные при раскопках Херсонеса: «чудовище, пожирающее рыбу» – IV в., фрагмент статуи «Добрый пастырь» – IV-V вв., фрагмент рельефа с изображением фруктовых деревьев – V в., фрагмент рельефа с изображением рыб – V в.

В последней четверти IV в. была образована Херсонская епархия, что засвидетельствовано документально подписью епископа Эферия на II Вселенском соборе 381г. и археологически – находкой в портовом районе города констляного навершия архиерейского жезла с надписью, датирующей концом IV – началом V вв.: «...епископ Христов города Херсонеса...». Кроме христианской общины в городе конца IV–V вв. была также иудейская община и монофизиты.

Уже с конца VI в. Херсонес-Херсон приобретает значение религиозного центра не только для неофитов Таврики, но далеко за ее пределами. Архидиакон Феодосий в конце VI в. называет Херсон одним из транзитных паломнических

пунктов на пути к Святой Земле. Судя по находке глиняных штампов с надписями, в V–VI вв. паломники получали в херсонесских храмах благословения св. Георгия, св. Феодора, св. Фоки, причем при храме или монастыре последнего был странноприимный дом. Еще более подняла значение города как христианского центра, ссылка и смерть в Херсоне в 655 г. римского папы Мартина I, активно выступавшего против монофилитской ереси. Папа был захоронен в загородной Влахернской церкви (Blachernae). В письменных источниках VII–VIII вв. говорится об «усыпальнице великого мужа, которая как на Востоке усиленно посещается, так и Западом не предается забвению», что «к мавзолею блаженного Мартина стекается Боспор и весь Север и обитатели Севера».

О положении христианской церкви Херсона в «иконоборческий период» сохранилось мало письменных и археологических свидетельств. Однако очевидно, что в этот период в городе функционировали большие базилики, построенные, в основном, в конце VI столетия. В период «темных веков» Херсон продолжал оставаться центром епархии, в актах 5-6 Трульского Собора стоит подпись херсонского епископа.

Через Херсон византийская церковь продолжала осуществлять миссионерскую деятельность среди соседних народов. Известно, что в 60-е гг. IX в. город посетил один из будущих создателей славянской письменности св. Кирилл (Константин Философ), направлявшийся с миссией в Хазарию. Здесь, в окрестностях Херсонеса, по преданию, он обрел мощи св. Климента, часть которых была перевезена в Рим.

Трудно переоценить значение Херсона в вопросе о принятии христианства Киевской Русью. Если вопрос о месте крещения князя Владимира остается достаточно дискуссионным, то факт венчания с византийской царевной Анной и последующая христианизация жителей Киева не вызывает разногласий у исследователей. Так первые киевские священники были, скорее всего, выходцами из Херсона. Для Крыма же, первым по значимости продолжал оставаться архиепископ Херсона.

В 1280 г. херсонская епархия была возведена в ранг митрополии. В 1368г. управление митрополией Херсона было передано митрополиту Готии, но уже в 1376г. митрополит Херсона Фаддей начал борьбу за восстановление былых позиций своей кафедры, длившейся почти двадцать лет. В 1390г. постановлением церковного синода под контролем херсонского митрополита вновь оказались все побережье Таврики, вплоть до Судака. На территории Херсона и его ближайшей округи действовали не только многочисленные православные храмы, но и монастыри.

К XIV в. в городе существовала также католическая епископия. Из писем римского папы Иоанна XXII следует, что в июле 1333г. епископом в Херсон был назначен английский доминиканец Рикардус и было принято решение воздвигнуть в городе собор св. Климента. Известно, что в конце XIV в. херсонский митрополит покинул свою епархию, но даже и в XV в. в городе сохраняется архиепископство. Значение города как религиозно-паломнического центра сохранялось и после его гибели.

Средневековый Херсонес был типичным провинциальным византийским городом, а его жители в подавляющем большинстве были носителями ромейской культуры. Греческий язык был языком официальным, языком церковным, книжным и одновременно разговорным, языком общения на бытовом уровне. Как и в самой Империи, основную массу населения составляли греки. Но в ряды херсонских «ромеев» вливались, конечно, и другие этносы. Наряду с греками, в средневековом городе жили аланы, евреи, армяне, славяне, тюркоязычные кочевники, арабы, татары, итальянцы.

Это был не только многонациональный, но и густонаселенный центр. По подсчетам некоторых исследователей к XII–XIII вв. число его жителей могло составлять 5000 – 6000 человек. Определяя, таким образом, место Херсона в системе византийских городов, можно отнести его к числу среднекрупных приморских центров, в которых достаточно долго сохраняли свою значимость политические и идеологические функции.

В XV столетии греческий Херсон превратился в небольшое рыбацкое поселение, занимавшее лишь часть некогда цветущего города. Люди постепенно покидали его. К 1440 г. даже херсонский митрополит переселился в какую-то окрестную деревню. Город постепенно опустел.

В период угасания Херсона, в 14 – начале 15 столетия, благодаря активной торговле начинают расцветать итальянские колонии на южном берегу Крыма, с основным торговым центром Каффой. После Четвертого крестового похода (1202–1204 гг.), итальянские купцы получают монопольное право колонизации в Причерноморье. Одной из таких колоний стала крепость Чембало на берегу современной Балаклавской бухты (ныне филиал заповедника). Первоначальная крепость, вероятно, была построена венецианцами в 40-е гг. 14 столетия, а в 1357 г. в результате ослабления влияния в регионе золотой Орды и Венецианской республики, генуэзцы захватили Чембало. Торговля велась здесь, в основном, товарами, пользовавшимися повышенным спросом в других странах Востока и Западной Европы: здесь продавали зерно, соль, кожи, меха, воск, мед, лес, рыбу, икру, а из Европы доставляли – сукна, масло, вино, из Азии – пряности, драгоценные камни и др. Значительный доход приносила торговля невольниками.

Одним из конкурентов генуэзцев на Крымском полуострове в конце 14 – начале 15 в. становится княжество Феодоро (со столицей на г. Мангуп), которое образовалось еще в конце 13 в. из части бывших владений Византии в Таврике. Княжество занимало западную часть горного Крыма. Феодоро являлось для генуэзцев серьезным конкурентом, следствием чего стали частые войны, особенно после захвата небольшой прибрежной полосы у современной Севастопольской бухты и строительства порта и крепости Каламита (ныне филиал заповедника). Пик конфликта между феодоритами и генуэзцами приходится на 30-е гг. 15 столетия, в результате вооруженного конфликта феодориты были разбиты и генуэзцами, а крепость Каламита отошла к итальянцам.

В 1453 г. под ударами турок-османов пал Константинополь, это предопределило дальнейшую судьбу не только Европы, но и Северного Причерноморья с Крымским полуостровом, в частности.

Летом 1475 г. подошедшая к крымским берегам турецкая эскадра захватывает основную торговую колонию геновцев – Кафу, а через несколько месяцев и Мангуп. После захвата турками были разгромлены все итальянские фактории на полуострове. Юго-западная часть крымского полуострова, включая прибрежную полосу, в том числе и крепости Каламита и Чембало вошла в состав султанского домена Оттоманской Порты, или санждака, с центром в Каффе. В крепостях базируются военные гарнизоны.

Практически весь 18 век характеризуется усилением борьбы западноевропейских держав, России и Турции за раздел сфер влияния в Северном Причерноморье. Напряженное противостояние вылилось в 70-е гг. в очередную русско-турецкую военную кампанию, результатом которой стал разгром Турции и заключение в 1774 г. Кучук-Кайнарджийского мирного договора и присоединение Крыма к России в 1783 г. С этого времени начинается активное освоение полуострова Российским государством.

Первые раскопки в Херсонесе были произведены в 1827 г лейтенантом Черноморского флота К. Крузе, в надежде найти место крещения князя Владимира. Он открыл остатки трех церквей. В 1852 г. в не раскопанной в центральной части городища был основан Свято-Владимирский монастырь с небольшим «музеем находок». Поиском места крещения князя Владимира занималось и Московское археологическое общество под руководством графа А.С. Уварова. Им в 1853 г. был открыт крупнейший в Крыму раннесредневековый церковный комплекс с базиликой. Исследования продолжало Одесское Общество истории и древностей. (1876–1886). Однако они носили нерегулярный характер.

В 1888 Императорской Археологической комиссией были начаты регулярные раскопки городища. Первым заведующим раскопками стал К.К. Косцюшко-Валюжинич. Его стараниями были открыты несколько церквей, в том

числе и с мозаичными полами, найдены эпиграфические памятники, в числе которых присяга граждан Херсонеса, склепы с богатым погребальным инвентарем, множество находок, и т.д. Им же на базе археологических раскопок в 1892 г. Херсонеса был основан музей, так называемый «Склад местных древностей». Музей располагался на берегу Карантинной бухты, экспозиция которого состояла из двух частей – артефакты античной и средневековой эпох. После смерти К.К. Косцюшко-Валюжинича исследования Херсонеса продолжил Р.Х. Лепер, который продолжил исследования не только на городище, но и на некрополе, окрестностях Херсонеса. Согласно путеводителю 1911 г. Херсонесский «Склад местных древностей», и раскопки ежегодно посещало десятки тысяч людей. Первая Мировая война внесла коррективы в работы на Херсонесском городище: раскопки остановлены, музей закрыт, коллекции эвакуированы в Харьков, а в задачи директора Херсонеса Л.А. Моисеева входило защитить памятники от вандалов.

В 1921 г по приказу Крымского Революционного Комитета Херсонесское городище и музей были объявлены собственностью республики, монастырь был закрыт. 12 февраля 1923 года на основании 1 съезда Крымского областного комитета по делам музеев и охране памятников искусства, старины, природы и народного быта Комиссия по ликвидации монастырей постановила передать здания Херсонесского монастыря секции по делам музеев и охране памятников, старины и искусства (КРЫМОХРИС), лишь только в 1924 г. Моисееву удалось добиться передачи бывших зданий монастыря под музей. С 1925 г. создается – «Государственный Херсонесский археологический музей и площадь раскопок». В 1925 г. из коллекции «Склада местных древностей» были сформированы экспозиции Античного и Средневекового отделов, возглавил музей д.и.н. К.Э. Гриневич.

В 1925–1926 годах сотрудники музея систематизировали фонды музея, составили описи материалов и восстановили паспорта большинства памятников. Также был создан Лапидарий, в котором собраны и систематизированы эпиграфические памятники античного Херсонеса. В 1927 г. во Владимирском

соборе была размещена постоянная выставка и архитектурных деталей средневекового Херсонеса. В том же году в Херсонесе праздновали 100-летие начало раскопок. На конференции, посвященной этому событию было принято решение утвердить план дальнейших систематических исследований на территории Херсонеса и округи. В 1931 г. ежегодные раскопки начались на северном берегу под руководством Г.Д. Белова, который впоследствии возглавил их до 1976 г. Им же в 1935 г. на берегу моря была открыта одна из базилик Херсонеса, ставшая впоследствии его символом.

Во время Великой Отечественной войны, осенью 1941 г. значительная коллекция памятников Херсонеса, научный архив, библиотека и фондовая документация были эвакуированы в Свердловск. После освобождения Севастополя 26 августа 1944 года Исполком Севастопольского городского совета принял решение о реэвакуации коллекции, а также о внесении Херсонесского музея в титульный список восстановительных работ по городу Севастополю. 23 февраля 1945 года музей приступил к обслуживанию посетителей. В послевоенные годы Херсонесский музей становится одним из известнейших научных археологических центров. Крупнейшим открытием послевоенного периода стала находка античного театра на территории Херсонеса.

С 1945 г. С.Ф. Стрежелецким начинаются масштабные исследования хоры Херсонеса, открытие античных и средневековых усадеб. Крупные исследования продолжались вестись и на территории самого городища. Возглавляла музей в тот период И.А. Антонова. Именно она стала инициатором создания крупнейшего в регионе археологического заповедника.

31 января 1978 г. в соответствии Постановлением Совета Министров Украинской ССР № 77 на базе Херсонесского историко-археологического музея, комплекса архитектурно-археологических и историко-культурных памятников Севастополя (Герacleйского полуострова), городов Балаклавы и Инкермана был создан «Херсонесский государственный историко-археологический заповедник». 08.02.1994 г. Постановлением № 77 Кабинета Министров Укра-

ины Херсонесский государственный историко-археологический заповедник передан в общегосударственную собственность с отнесением его к сфере управления Министерства культуры Украины, а Указом Президента Украины № 587/94 от 11 октября 1994 «О национальных заведениях культуры» Заповеднику был присвоен статус Национального (Национальный заповедник «Херсонес Таврический»). После воссоединения Крыма с Российской Федерацией г. Севастополем, Постановлением Правительства г. Севастополя от 11.12.2014 г. (№ 569) было создано Государственное бюджетное учреждение культуры г. Севастополя Национальный заповедник «Херсонес Таврический». На сегодняшний день, в его состав входят: древнее городище, филиалы – «Крепость Каламита», «Крепость Чембало», «Археологический парк» с сельскохозяйственными наделами на Гераклейском полуострове, поселения Уч-баш и Загайтанское в Инкерманской долине. Общая площадь заповедника составляет около 418 га, оформлены кадастровые паспорта на 30 участков. На территории заповедника находятся здания администрации, выставочного комплекса, фондов, архива, библиотеки, реставрационных мастерских, научно-исследовательских отделов, археологической базы. Входящие в имущественный комплекс заповедника здания Свято-Владимирского собора, храма Семи Священномучеников херсонесских и корпус № 13 переданы Крымской епархии в безвозмездное пользование.

26 июня 2013 г., в ходе работы 37 сессии ЮНЕСКО, объект «Древний город Херсонес Таврический и его хора» был включен в Список Всемирного наследия ЮНЕСКО (№ 1411). В серийную номинацию вошли 6 участков площадью 254,6515 га.

3 Результаты полевых археологических работ

3.1 Методика исследований

Обследование земельного участка, отведенного под объект: «Комплекс многоэтажных жилых домов по ул. Горпищенко в городе Севастополе. Прокладка наружных (внеплощадочных) сетей канализации по ул. Ромашковой – ул. Муромской» в Нахимовском районе города Севастополя, проводилось методом археологической разведки по трассе проектируемой сети канализации и ее полосе отвода. Необходимый объем археологических работ определялся на основании материалов, предоставленных заказчиком работ – ООО «Специализированный застройщик «Автотехника». Все работы выполнены экспедицией ООО «АМИ» под руководством держателя открытого листа С.А. Мульда.

Полевой этап работ предварялся сбором и анализом архивных, библиографических и картографических источников.

Визуальный осмотр территории предпринимался путем непосредственного прохождения всей площади участка с осмотром любых изменений микро-рельефа (возвышенности, понижения), обнажений дневной поверхности антропогенного и естественного происхождения, где имелаась возможность обнаружить признаки объекта археологического наследия (культурный слой, фрагменты керамики, кости и т.п.).

В ходе визуального осмотра определялись места закладки разведочных шурфов. Шурфы были заложены в местах, являвшихся наиболее перспективными для обнаружения объектов археологического наследия и для выявления (или установления факта отсутствия) культурного слоя.

Археологические шурфы имели размеры 1×1 м и были ориентированы по сторонам света. Вскрытие шурфов велось горизонтальными зачистками по пластам в 20 см. При снятии все почвенные горизонты просматривались на предмет наличия археологического материала, велся полевой дневник, куда заносились наблюдения. Глубина пластов, а также слоев почвенного горизонта в каждом

шурфе отсчитывалась от уровня современной дневной поверхности. Все замеры производились от условного нулевого репера (R «0») каждого шурфа, за который был принят один из его максимально высоких углов.

В процессе работ велась фотофиксация мест закладки шурфов до начала работ, после прокопки всей толщи почвенного горизонта и зачистки по материке, а также после рекультивации шурфов. Производилась фотофиксация всех профилей бортов разведочных шурфов. Велась графическая фиксация бортов шурфов.

Позиционирование шурфов на местности осуществлялось с помощью портативного прибора Garmin GPSMAP64st в географической системе координат WGS-84 с последующим пересчетом координат в СК-63.

В целом, археологические работы производились в соответствии с «Положением о порядке проведения археологических полевых работ и составления научной отчетной документации» (утверждено постановлением Бюро Отделения историко-филологических наук Российской академии наук от 20 июня 2018 г. № 32).

3.2 Результаты полевых работ

Земельный участок, отведенный под объект: «Комплекс многоэтажных жилых домов по ул. Горпищенко в городе Севастополе. Прокладка наружных (внеплощадочных) сетей канализации по ул. Ромашковой – ул. Муромской» в Нахимовском районе города Севастополя, полностью исследован археологическими методами. Площадь обследованной территории составила 1595 кв.м.

Объект строительства расположен на водораздельной территории между Доковой балкой и Килен-балкой, на северо-восточном склоне небольшого холма. Дневная поверхность в настоящее время спланирована в ходе строительства жилых домов и автомобильной дороги, имеет небольшой уклон в северо-восточном направлении. Абсолютные отметки поверхности земли колеблются в пределах 157-163 м.

Проектируемая сеть канализации начинается от точки подключения в районе дома 122-А по ул. Муромская, проходит по вышеуказанной улице вдоль

автомобильной дороги в южном – юго-восточном направлении до пересечения с ул. Ромашковая, поворачивает в западном направлении и продолжается вдоль автомобильной дороги до комплекса многоэтажных жилых домов по ул. Горпищенко, 127 (Рис. 4-8). Для канализации принята полоса отвода средней шириной 4 м.

На расстоянии 50-95 м к западу – юго-западу от обследуемого участка находится высота Микрюкова, также известная под названием «Редут Виктория» — высота в Нахимовском районе Севастополя, рядом с улицей Горпищенко (Рис. 2).

Редут был построен англичанами в конце сентября — начале октября 1854 г. и назван именем английской королевы.

В период обороны Севастополя 1941–1942 гг на высоте Микрюкова находился командный пункт 177-го отдельного артиллерийского дивизиона.

В послевоенное время здесь были расположены различные воинские части. Объект был существенно расширен, оказались засыпанными огневые точки времён войны.

Таким образом изначальный английский редут подвергался неоднократным строительным мероприятиям и требует отдельного изучения, которое в рамках настоящих работ провести невозможно.

На обследуемой площади был произведен визуальный осмотр поверхности, а также заложено два разведочных шурфа.

Шурф 1 (Рис. 3, 9-15) (Координаты центра шурфа в СК-63г. – север/X 4930584,62; восток/Y 4385532,23), размерами 1×1 м, заложен в южной части обследуемого участка в 3 метрах от полосы отвода проектируемой сети канализации, так как на большей площади территории, отведенная под строительство, находится под дорогой и прилегающей обочиной, где почвенные напластования находятся в поврежденном и переотложенном виде. Поэтому для закладки шурфа было выбрано место с отступлением от дороги, где почвенные напластования сохранились в естественном виде.

Дневная поверхность места закладки шурфа задернована. В процессе исследования выявлена следующая стратиграфия (описание приводится по южному борту): 0-0,02 м – дерн; 0,02-0,54 м – слой коричневого гумусированного суглинка; 0,54-1,05 м – слой светло-коричневого суглинка с большим количеством скальной породы в виде скальной крошки; с 1,05 м – археологический материк, плотная темно-коричневая глина с заполнением в виде белой мягкой скальной известковой породы.

Археологических материалов в заполнении шурфа не обнаружено.

После завершения работ шурф был засыпан.

Шурф 2 (Рис. 3, 16-23) (Координаты центра шурфа в СК-63г. – север/X 4930719,81; восток/Y 4385465,73), размерами 1×1 м, расположен в северной части обследуемой территории, на небольшой ровной площадке, свободной от асфальтового покрытия и кустарников.

Дневная поверхность места закладки шурфа задернована. В процессе исследования выявлена следующая стратиграфия (описание приводится по южному борту): 0-0,02 м – дерн; 0,02-0,13 м – переотложенный слой коричневого суглинка с тонкой прослойкой красной глины в нижней части; 0,13-0,32 м – переотложенный слой светло-коричневой глины; 0,32-1,25 м – слой темно-коричневого суглинка естественного происхождения с небольшим количеством скальной породы в виде скальной крошки; с 1,25 м – археологический материк, плотная темно-коричневая глина с заполнением в виде белой мягкой скальной известковой породы.

Археологических материалов в заполнении шурфа не обнаружено.

После завершения работ шурф был засыпан.

Таким образом, обследование земельного участка, отведенного под объект: «Комплекс многоэтажных жилых домов по ул. Горпищенко в городе Севастополе. Прокладка наружных (внеплощадочных) сетей канализации по ул. Ромашковой – ул. Муромской» в Нахимовском районе г. Севастополя, не выявило признаков наличия объекта археологического наследия.

4 Заключение

Сотрудниками ООО «Археологические и междисциплинарные исследования» проведено археологическое обследование земельного участка, отведенного под объект: «Комплекс многоэтажных жилых домов по ул. Горпищенко в городе Севастополе. Прокладка наружных (внеплощадочных) сетей канализации по ул. Ромашковой – ул. Муромской» в Нахимовском районе города Севастополя.

Все работы велись в соответствии с действующим законодательством на основании открытого листа № 0028-2021 от 28.01.2021 года, выданного Министерством культуры Российской Федерации на имя Мульда Сергея Альфредовича.

Площадь обследованной территории составила 1595 кв. м.

При обследовании поверхности площадки строительства археологических артефактов и признаков культурного слоя не обнаружено. Исследованные разведочными шурфами почвенные напластования подтвердили выводы об отсутствии культурного слоя на изученной площади.

Таким образом, наличие объекта археологического наследия на данной территории не установлено, участок может быть использован под строительство проектируемого объекта: «Комплекс многоэтажных жилых домов по ул. Горпищенко в городе Севастополе. Прокладка наружных (внеплощадочных) сетей канализации по ул. Ромашковой – ул. Муромской» без проведения дополнительных археологических мероприятий.

5 Список сокращений

ИА РАН — Институт археологии Российской академии наук

МК — Министерство культуры

ОАН — объект археологического наследия

ОКН — объект культурного наследия

РФ — Российская Федерация

СОАН — сохранение объектов археологического наследия

Приложение А

Таблица координат центров шурфов (СК-63, WGS-84)				
№	восток (Y)	север (X)	долгота (E)	широта (N)
1	4385532,23	4930584,62	33° 34' 32.0734"	44° 35' 15.6970"
2	4385465,73	4930719,81	33° 34' 29.1399"	44° 35' 20.1042"
Таблица координат поворотных точек участка обследования (СК-63, WGS-84)				
№	восток (Y)	север (X)	долгота (E)	широта (N)
1	4385421,31	4930798,18	33° 34' 27.1732"	44° 35' 22.6616"
2	4385430,48	4930798,2	33° 34' 27.5889"	44° 35' 22.6583"
3	4385458,05	4930748,19	33° 34' 28.8087"	44° 35' 21.0267"
4	4385466,35	4930722,93	33° 34' 29.1699"	44° 35' 20.2050"
5	4385481,68	4930708,84	33° 34' 29.8563"	44° 35' 19.7421"
6	4385500,05	4930662,12	33° 34' 30.6611"	44° 35' 18.2210"
7	4385510,05	4930648,56	33° 34' 31.1063"	44° 35' 17.7775"
8	4385521,01	4930621,91	33° 34' 31.5871"	44° 35' 16.9096"
9	4385539,1	4930534,22	33° 34' 32.3547"	44° 35' 14.0616"
10	4385498,15	4930524,94	33° 34' 30.4931"	44° 35' 13.7784"
11	4385462,95	4930509,95	33° 34' 28.8887"	44° 35' 13.3079"
12	4385468,89	4930488,57	33° 34' 29.1451"	44° 35' 12.6129"
13	4385465,04	4930487,5	33° 34' 28.9700"	44° 35' 12.5799"
14	4385458,15	4930512,26	33° 34' 28.6725"	44° 35' 13.3848"
15	4385496,91	4930528,76	33° 34' 30.4391"	44° 35' 13.9027"
16	4385534,37	4930537,25	33° 34' 32.1421"	44° 35' 14.1617"
17	4385517,16	4930620,75	33° 34' 31.4119"	44° 35' 16.8737"
18	4385506,54	4930646,58	33° 34' 30.9460"	44° 35' 17.7149"
19	4385496,52	4930660,17	33° 34' 30.4999"	44° 35' 18.1593"
20	4385478,29	4930706,52	33° 34' 29.7013"	44° 35' 19.6684"
21	4385462,88	4930720,69	33° 34' 29.0113"	44° 35' 20.1339"
22	4385454,38	4930746,57	33° 34' 28.6414"	44° 35' 20.9758"
23	4385428,12	4930794,19	33° 34' 27.4795"	44° 35' 22.5295"
24	4385421,31	4930794,18	33° 34' 27.1708"	44° 35' 22.5320"

Альбом иллюстраций

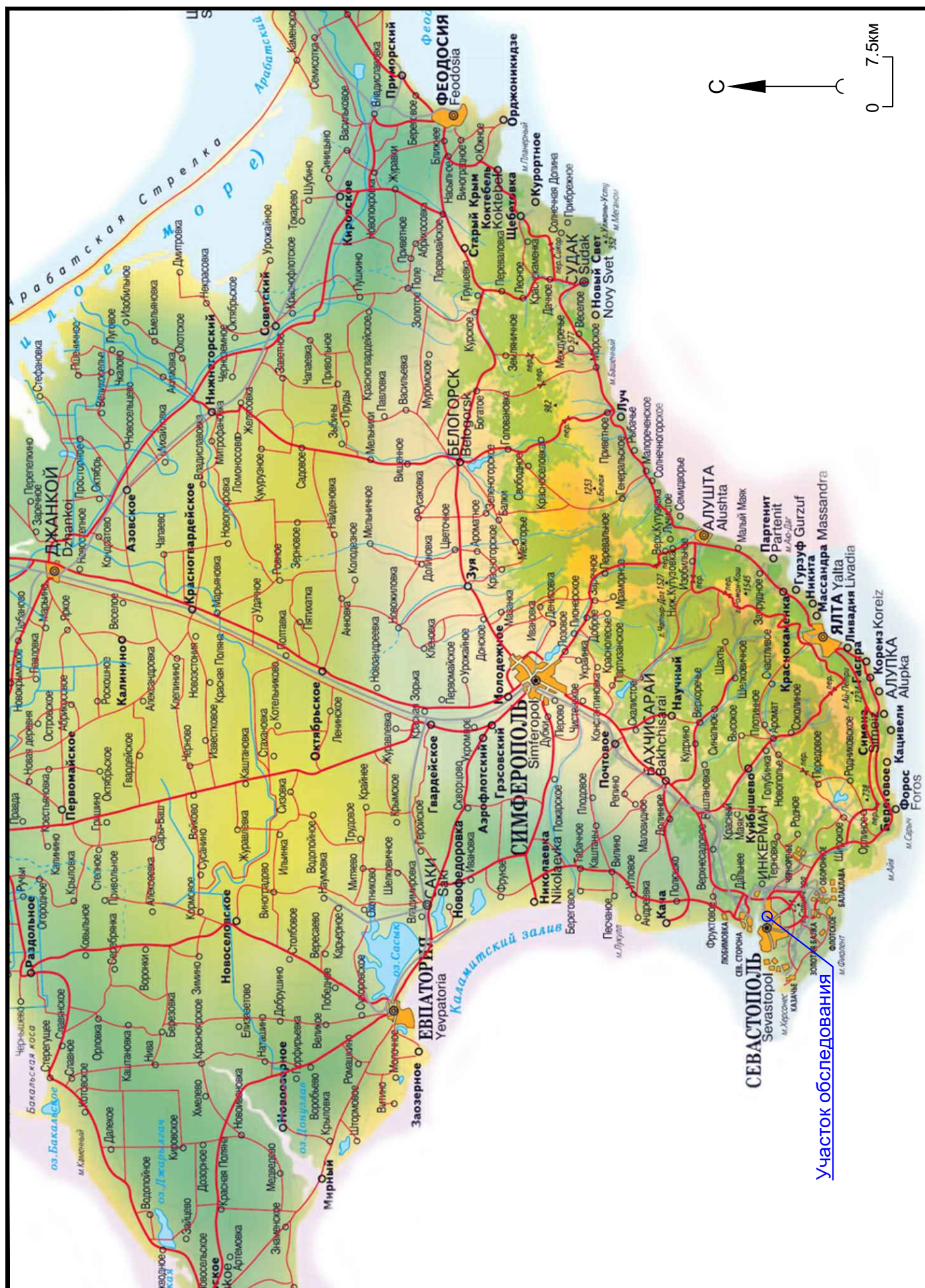


Рис. 1. Археологическое обследование земельного участка, отведенного под объект: «Комплекс многоэтажных жилых домов по ул. Горпищенко в городе Севастополе. Прокладка наружных (внеплощадочных) сетей канализации по ул. Ромашковой – ул. Муромской» в Нахимовском районе г. Севастополя. Ситуационный план.

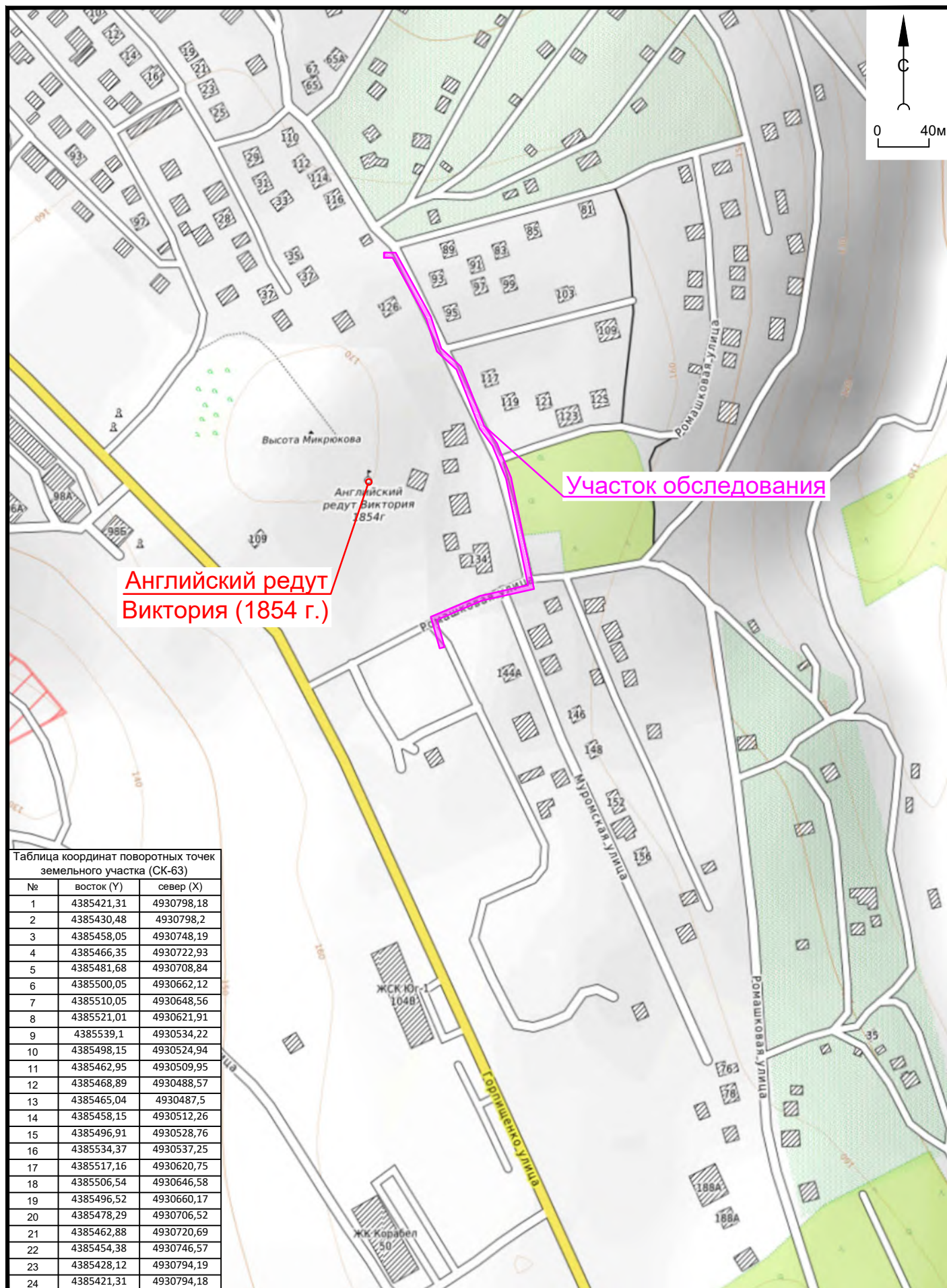


Рис. 2. Археологическое обследование земельного участка, отведенного под объект: «Комплекс многоэтажных жилых домов по ул. Горпищенко в городе Севастополе. Прокладка наружных (внеплощадочных) сетей канализации по ул. Ромашковой – ул. Муромской» в Нахимовском районе г. Севастополя. Ситуационный план.

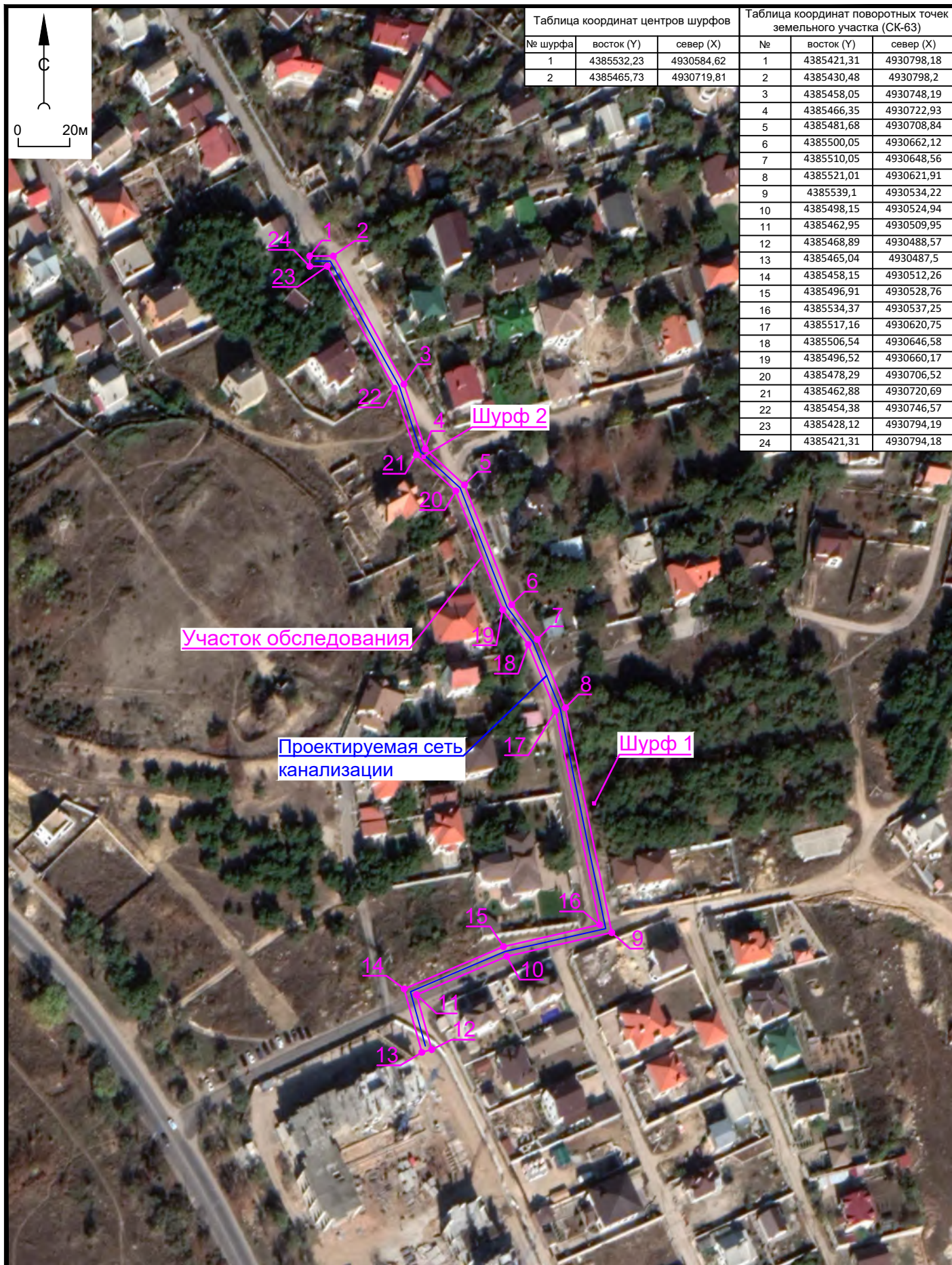


Рис. 3. Археологическое обследование земельного участка, отведенного под объект: «Комплекс многоэтажных жилых домов по ул. Горпищенко в городе Севастополе. Прокладка наружных (внеплощадочных) сетей канализации по ул. Ромашковой – ул. Муромской» в Нахимовском районе г. Севастополя. Спутниковый снимок участка обследования с обозначением заложенных шурфов.

А



Б



Рис. 4. Археологическое обследование земельного участка, отведенного под объект: «Комплекс многоэтажных жилых домов по ул. Горпищенко в городе Севастополе. Прокладка наружных (внеплощадочных) сетей канализации по ул. Ромашковой – ул. Муромской» в Нахимовском районе г. Севастополя. Общие виды участка. А - Вид с северо-запада. Б - Вид с северо-запада.



А



Б

Рис. 5. Археологическое обследование земельного участка, отведенного под объект: «Комплекс многоэтажных жилых домов по ул. Горпищенко в городе Севастополе. Прокладка наружных (внеплощадочных) сетей канализации по ул. Ромашковой – ул. Муромской» в Нахимовском районе г. Севастополя. Общие виды участка. А - Вид с юго-востока. Б - Вид с северо-запада.

А



Б



Рис. 6. Археологическое обследование земельного участка, отведенного под объект: «Комплекс многоэтажных жилых домов по ул. Горпищенко в городе Севастополе. Прокладка наружных (внеплощадочных) сетей канализации по ул. Ромашковой – ул. Муромской» в Нахимовском районе г. Севастополя. Общие виды участка. А - Вид с юго-востока. Б - Вид с северо-запада.

А



Б



Рис. 7. Археологическое обследование земельного участка, отведенного под объект: «Комплекс многоэтажных жилых домов по ул. Горпищенко в городе Севастополе. Прокладка наружных (внеплощадочных) сетей канализации по ул. Ромашковой – ул. Муромской» в Нахимовском районе г. Севастополя. Общие виды участка. А - Вид с юго-востока. Б - Вид с севера.



А



Б

Рис. 8. Археологическое обследование земельного участка, отведенного под объект: «Комплекс многоэтажных жилых домов по ул. Горпищенко в городе Севастополе. Прокладка наружных (внеплощадочных) сетей канализации по ул. Ромашковой – ул. Муромской» в Нахимовском районе г. Севастополя. Общие виды участка. А - Вид с юго-востока. Б - Вид с востока.



А



Б

Рис. 9. Археологическое обследование земельного участка, отведенного под объект: «Комплекс многоэтажных жилых домов по ул. Горпищенко в городе Севастополе. Прокладка наружных (внеплощадочных) сетей канализации по ул. Ромашковой – ул. Муромской» в Нахимовском районе г. Севастополя. Шурф 1. А - До начала работ, вид с востока. Б - После зачистки первого пласта, вид с юга.

А



Б



Рис. 10. Археологическое обследование земельного участка, отведенного под объект: «Комплекс многоэтажных жилых домов по ул. Горпищенко в городе Севастополе. Прокладка наружных (внеплощадочных) сетей канализации по ул. Ромашковой – ул. Муромской» в Нахимовском районе г. Севастополя. Шурф 1. А - После зачистки второго пласта, вид с юга. Б - После зачистки третьего пласта, вид с запада.

А



Б



Рис. 11. Археологическое обследование земельного участка, отведенного под объект: «Комплекс многоэтажных жилых домов по ул. Горпищенко в городе Севастополе. Прокладка наружных (внеплощадочных) сетей канализации по ул. Ромашковой – ул. Муромской» в Нахимовском районе г. Севастополя. Шурф 1. А - После зачистки четвертого пласта, вид с запада. Б - После зачистки пятого пласта, вид с юга.

А



Б



Рис. 12. Археологическое обследование земельного участка, отведенного под объект: «Комплекс многоэтажных жилых домов по ул. Горпищенко в городе Севастополе. Прокладка наружных (внеплощадочных) сетей канализации по ул. Ромашковой – ул. Муромской» в Нахимовском районе г. Севастополя. Шурф 1. А - После зачистки шестого пласта, вид с юга. Б - После зачистки седьмого пласта (материк), вид с запада.

А



Б



Рис. 13. Археологическое обследование земельного участка, отведенного под объект: «Комплекс многоэтажных жилых домов по ул. Горпищенко в городе Севастополе. Прокладка наружных (внеплощадочных) сетей канализации по ул. Ромашковой – ул. Муромской» в Нахимовском районе г. Севастополя. Шурф 1. А - После зачистки восьмого пласта (материк), вид с востока. Б - Северный борт шурфа, вид с юга.

А



Б



Рис. 14. Археологическое обследование земельного участка, отведенного под объект: «Комплекс многоэтажных жилых домов по ул. Горпищенко в городе Севастополе. Прокладка наружных (внеплощадочных) сетей канализации по ул. Ромашковой – ул. Муромской» в Нахимовском районе г. Севастополя. Шурф 1. А - Восточный борт шурфа, вид с запада. Б - Южный борт шурфа, вид с севера.



А



Б

Рис. 15. Археологическое обследование земельного участка, отведенного под объект: «Комплекс многоэтажных жилых домов по ул. Горпищенко в городе Севастополе. Прокладка наружных (внеплощадочных) сетей канализации по ул. Ромашковой – ул. Муромской» в Нахимовском районе г. Севастополя. Шурф 1. А - Западный борт шурфа, вид с востока. Б - После рекультивации, вид с востока.



А



Б

Рис. 16. Археологическое обследование земельного участка, отведенного под объект: «Комплекс многоэтажных жилых домов по ул. Горпищенко в городе Севастополе. Прокладка наружных (внеплощадочных) сетей канализации по ул. Ромашковой – ул. Муромской» в Нахимовском районе г. Севастополя. Шурф 2. А - До начала работ, вид с юга. Б - После зачистки первого пласта, вид с запада.

А



Б



Рис. 17. Археологическое обследование земельного участка, отведенного под объект: «Комплекс многоэтажных жилых домов по ул. Горпищенко в городе Севастополе. Прокладка наружных (внеплощадочных) сетей канализации по ул. Ромашковой – ул. Муромской» в Нахимовском районе г. Севастополя. Шурф 2. А - После зачистки второго пласта, вид с юга. Б - После зачистки третьего пласта, вид с запада.

А



Б



Рис. 18. Археологическое обследование земельного участка, отведенного под объект: «Комплекс многоэтажных жилых домов по ул. Горпищенко в городе Севастополе. Прокладка наружных (внеплощадочных) сетей канализации по ул. Ромашковой – ул. Муромской» в Нахимовском районе г. Севастополя. Шурф 2. А - После зачистки четвертого пласта, вид с запада. Б - После зачистки пятого пласта, вид с запада.

А



Б



Рис. 19. Археологическое обследование земельного участка, отведенного под объект: «Комплекс многоэтажных жилых домов по ул. Горпищенко в городе Севастополе. Прокладка наружных (внеплощадочных) сетей канализации по ул. Ромашковой – ул. Муромской» в Нахимовском районе г. Севастополя. Шурф 2. А - После зачистки шестого пласта, вид с востока. Б - После зачистки седьмого пласта, вид с юга.

А



Б



Рис. 20. Археологическое обследование земельного участка, отведенного под объект: «Комплекс многоэтажных жилых домов по ул. Горпищенко в городе Севастополе. Прокладка наружных (внеплощадочных) сетей канализации по ул. Ромашковой – ул. Муромской» в Нахимовском районе г. Севастополя. Шурф 2. А - После зачистки восьмого пласта, вид с севера. Б - После зачистки девятого пласта, вид с юга.



А



Б

Рис. 21. Археологическое обследование земельного участка, отведенного под объект: «Комплекс многоэтажных жилых домов по ул. Горпищенко в городе Севастополе. Прокладка наружных (внеплощадочных) сетей канализации по ул. Ромашковой – ул. Муромской» в Нахимовском районе г. Севастополя. Шурф 2. А - После зачистки девятого пласта, вид с востока. Б - Северный борт шурфа, вид с юга.

А



Б



Рис. 22. Археологическое обследование земельного участка, отведенного под объект: «Комплекс многоэтажных жилых домов по ул. Горпищенко в городе Севастополе. Прокладка наружных (внеплощадочных) сетей канализации по ул. Ромашковой – ул. Муромской» в Нахимовском районе г. Севастополя. Шурф 2. А - Восточный борт шурфа, вид с запада. Б - Южный борт шурфа, вид с севера.

А



Б



Рис. 23. Археологическое обследование земельного участка, отведенного под объект: «Комплекс многоэтажных жилых домов по ул. Горпищенко в городе Севастополе. Прокладка наружных (внеплощадочных) сетей канализации по ул. Ромашковой – ул. Муромской» в Нахимовском районе г. Севастополя. Шурф 2. А - Западный борт шурфа, вид с востока. Б - После рекультивации, вид с юга.



Министерство культуры Российской Федерации

ОТКРЫТЫЙ ЛИСТ

№ 0028-2021

Настоящий открытый лист выдан:

Мульду Сергею Альфредовичу

паспорт 0914 № 174637
(серия номер паспорта)

на право проведения археологических полевых работ
на земельных участках с кадастровыми номерами 91:02:003005:678 в районе хут. Пятницкого; 91:01:001004:113 по ул. Василия Жукова, д. 9А; 91:01:012002:1623 в районе ул. Паши Ангелиной; 91:01:006003:310 в садоводческом товариществе «Берег», земельный участок 52; 91:03:001004:448 по ул. Карантинной, д. 13; 91:04:003015:714 в зоне строительства газовой блочно-модульной котельной в районе ул. Мурманской, д. 2; 91:02:001003:8207 в зоне строительства многоквартирных жилых домов с подземной стоянкой автомобилей по ул. Маячной, 91:02:001003:4824 в зоне строительства многоквартирных жилых домов с подземной стоянкой автомобилей по ул. Маячной, участок 3; 91:02:000000:275 в зоне строительства многоэтажных жилых домов с подземной стоянкой автомобилей по ул. Степаняна; 91:01:040001:117 в зоне строительства и обслуживания жилого дома, хозяйственных построек и сооружений (приусадебный участок) по ул. Герасина, д. 13-А в с. Новобобровка; 91:01:008001:178, 91:01:008001:180 по ул. Фортификационной, уч. № 134/183, № 134/184; 91:03:002002:2757 в зоне строительства магазинов по ул. Куликово Поле, д. 3; 91:03:001004:365 в зоне строительства зданий и сооружений торгового и офисного центра по ул. Карантинной, д. 23; 91:02:001015:271 в зоне строительства среднеэтажной жилой застройки по ул. Летчиков, д. 12А; 91:02:001016:3 в зоне строительства базы отдыха по ул. Летчиков, д. 3Г; 91:03:001001:427 в зоне строительства мини-гостиницы по ул. Карантинной, д. 1-В; 91:03:002014:63 по ул. Бисти, д. 6; в зоне реконструкции (строительство) тепловых сетей для теплоснабжения объектов подключения: общеобразовательная школа, детский сад, многофункциональный культурно-досуговый центр, поликлиника на 320 посещений в смену в микрорайоне Бухта Казачья; капитального ремонта подпорной стены в районе ул. Адмирала Макарова (напротив домов 11 и 13); подпорной стены в районе ул. Адмирала Макарова около береговой линии; строительства комплекса многоэтажных жилых домов по ул. Горпищенко (прокладка наружных (внеплощадочных) сетей канализации по ул. Ромашковой – ул. Муромской) в г. Севастополе.

021939

На основании открытого листа

Мульд Сергей Альфредович

(Ф.И.О)

имеет право производить следующие археологические полевые работы:
археологические разведки с осуществлением локальных земляных работ на указанной территории в целях выявления объектов археологического наследия, уточнения сведений о них и планирования мероприятий по обеспечению их сохранности.

Передоверие права на проведение археологических полевых работ по данному открытому листу другому лицу запрещается.

Срок действия открытого листа: с 28 января 2021 г. по 19 июля 2021 г.

Дата принятия решения о предоставлении открытого листа: 28 января 2021 г.

Первый заместитель Министра

(должность)

(подпись)

С.Г.Обрывалин

(Ф.И.О)

Дата 28 января 2021 г.

М.П.

