

УТВЕРЖДЕН  
приказом Департамента  
архитектуры и градостроительства  
города Севастополя  
от «\_\_\_» \_\_\_\_\_ 20\_\_ № \_\_\_\_

**АДМИНИСТРАТИВНЫЙ РЕГЛАМЕНТ  
предоставления государственной услуги  
«Выдача разрешения на установку и эксплуатацию рекламной  
конструкции»**

**I. Общие положения**

**1.1. Предмет регулирования административного регламента  
предоставления государственной услуги**

Предметом регулирования настоящего Административного регламента предоставления государственной услуги «Выдача разрешения на установку и эксплуатацию рекламной конструкции» (далее – административный регламент) является определение стандарта предоставления указанной услуги и порядка выполнения административных процедур по выдаче разрешения на установку и эксплуатацию рекламной конструкции (далее – государственная услуга).

Административный регламент разработан в целях повышения качества предоставления и доступности государственной услуги, создания комфортных условий для участников отношений, возникающих в процессе предоставления государственной услуги, определяет сроки, последовательность административных процедур и административных действий.

**1.2. Описание заявителей, а также лиц, имеющих право выступать  
от их имени**

Заявителями, имеющими право на получение государственной услуги, являются физические или юридические лица, которым на праве собственности либо на ином законном основании принадлежит земельный участок, здание, иное недвижимое имущество или высокотехнологичный остановочный комплекс, к которому присоединяется рекламная конструкция, либо являющиеся владельцами рекламной конструкции.

От имени заявителя для получения государственной услуги может выступать лицо, имеющее такое право в соответствии с законодательством Российской Федерации, либо в силу наделения его заявителем в порядке, установленном законодательством Российской Федерации,

соответствующими полномочиями.

### **1.3. Требования к порядку информирования о предоставлении государственной услуги**

1.3.1. Информация о месте нахождения и графике работы исполнительного органа, предоставляющего государственную услугу.

Исполнительным органом государственной власти города Севастополя, предоставляющим государственную услугу, является Департамент архитектуры и градостроительства города Севастополя (далее – Уполномоченный орган).

Место нахождения Уполномоченного органа: 299001, г. Севастополь, ул. Рабочая, 5а, телефон +7 (8692) 49-29-26. E-mail: [architect@sev.gov.ru](mailto:architect@sev.gov.ru).

График работы Уполномоченного органа: понедельник – четверг с 09.00 до 18.00 часов, перерыв с 13.00 до 13.45 часов, пятница – с 09.00 до 16.45 часов, перерыв с 13.00 до 13.45 часов.

В случае направления документов для предоставления государственной услуги по почте, указывается юридический адрес Уполномоченного органа: 299011, г. Севастополь, ул. Ленина, 2.

Прием граждан для консультации по вопросам установки и эксплуатации рекламных конструкций осуществляется Уполномоченным органом в приёмное время: среда с 14.00 до 17.00 часов, телефон +7 (8692) 49-26-08.

Настоящий административный регламент, а также информация о внесении в него изменений, размещается на официальном сайте Департамента архитектуры и градостроительства города Севастополя в сети Интернет по адресу: <http://севархитектура.рф/>.

1.3.2. Информация о месте нахождения и графике работы, справочных телефонах органов, осуществляющих приём документов для предоставления государственной услуги.

Приём документов для предоставления государственной услуги осуществляется ГКУ «МФЦ» по адресу: 299009, г. Севастополь, ул. Вокзальная, д. 10.

Приём документов для предоставления государственной услуги также осуществляется структурными подразделениями ГКУ «МФЦ», адреса и график работы которых указаны на сайте ГКУ «МФЦ» в сети Интернет по адресу: <http://sevastopol.gov.ru/mfc/list.php>.

Телефон центра телефонного обслуживания ГКУ «МФЦ»: +7 (8692) 417-100.

1.3.3. Информирование о предоставлении государственной услуги, в том числе о месте нахождения и графике работы Уполномоченного органа, предоставляющего государственную услугу, осуществляется:

1) посредством размещения информации на официальном интернет-сайте Уполномоченного органа: <http://севархитектура.рф/>;

2) посредством размещения информационных стендов

в Уполномоченном органе;

3) посредством размещения информационных стендов в государственном казенном учреждении «Многофункциональный центр предоставления государственных и муниципальных услуг в городе Севастополь» (далее – ГКУ «МФЦ»), на официальном портале ГКУ «МФЦ»: [www.mfc92.ru](http://www.mfc92.ru);

4) при личном обращении в ГКУ «МФЦ»;

5) на Едином портале государственных и муниципальных услуг (функций) (далее – Портал) в сети Интернет по адресу: <http://www.gosuslugi.ru>;

6) на портале государственных услуг города Севастополя по адресу: <https://gosuslugi92.ru>. (далее – РПГУ) (при наличии технической возможности).

1.3.3.1. На официальном Интернет-сайте Уполномоченного органа, на Портале, на РПГУ (при наличии технической возможности), размещается следующая информация:

1) исчерпывающий перечень документов, необходимых для предоставления государственной услуги, требования к оформлению указанных документов, а также перечень документов, которые заявитель вправе предоставить по собственной инициативе;

2) круг заявителей;

3) срок предоставления государственной услуги;

4) результаты предоставления государственной услуги, порядок предоставления документа, являющегося результатом предоставления государственной услуги;

5) размер государственной пошлины, взимаемой за предоставление государственной услуги;

6) исчерпывающий перечень оснований для приостановления или отказа в предоставлении государственной услуги;

7) о праве заявителя на досудебное (внесудебное) обжалование действий (бездействия) и решений, принятых (осуществляемых) в ходе предоставления государственной услуги;

8) формы заявлений (уведомлений, сообщений), используемые при предоставлении государственной услуги.

Информация на Портале государственных услуг города Севастополя о порядке и сроках предоставления государственной услуги на основании сведений, содержащихся в Портале государственных услуг города Севастополя, предоставляется заявителю бесплатно.

Доступ к информации о сроках и порядке предоставления услуги осуществляется без выполнения заявителем каких-либо требований, в том числе без использования программного обеспечения, установка которого на технические средства заявителя требует заключения лицензионного или иного соглашения с правообладателем программного обеспечения, предусматривающего взимание платы, регистрацию или авторизацию заявителя, или предоставление им персональных данных.

Если заявитель подавал заявку на предоставление государственной услуги через РПГУ, то информацию о ходе предоставления государственной услуги заявитель может посмотреть в личном кабинете на РПГУ.

Для просмотра сведений о ходе и результате предоставления государственной услуги через личный кабинет РПГУ заявителю необходимо:

- а) авторизоваться на РПГУ (войти в личный кабинет);
- б) найти в личном кабинете соответствующую заявку;
- в) просмотреть информацию о ходе и результате предоставления государственной услуги.

1.3.3.2. Информационные стенды, размещенные в Уполномоченном органе должны содержать:

- 1) режим работы, почтовый и юридический адрес Уполномоченного органа;
- 2) адрес официального интернет-сайта Правительства Севастополя, адрес электронной почты Уполномоченного органа;
- 3) рабочие телефоны, фамилии руководителей Уполномоченного органа;
- 4) порядок получения консультаций о предоставлении государственной услуги;
- 5) порядок и сроки предоставления государственной услуги;
- 6) образцы заявлений о предоставлении государственной услуги и образцы заполнения таких заявлений;
- 7) перечень документов, необходимых для предоставления государственной услуги;
- 8) основания для отклонения от рассмотрения заявления и поданных документов;
- 9) основания для отказа в предоставлении государственной услуги;
- 10) досудебный (внесудебный) порядок обжалования решений и действий (бездействия) государственных органов исполнительной власти Севастополя, предоставляющих государственную услугу, а также их должностных лиц и государственных служащих;
- 11) иную информацию, необходимую для получения государственной услуги.

1.3.3.3. Информационные стенды, размещенные в ГКУ «МФЦ», должны содержать:

- 1) режим работы, адреса ГКУ «МФЦ», государственных органов исполнительной власти Севастополя, предоставляющих государственную услугу, а также иных органов и организаций, участвующих в предоставлении государственной услуги;
- 2) адрес официального интернет-сайта Правительства Севастополя, адреса электронной почты государственных органов исполнительной власти Севастополя, предоставляющих государственную услугу;
- 3) рабочие телефоны, фамилии руководителей ГКУ «МФЦ» и государственных органов исполнительной власти Севастополя, предоставляющих государственную услугу;

- 4) порядок получения консультаций о предоставлении государственной услуги;
- 5) порядок и сроки предоставления государственной услуги;
- 6) образцы заявлений о предоставлении государственной услуги и образцы заполнения таких заявлений;
- 7) перечень документов, необходимых для предоставления государственной услуги;
- 8) основания для отклонения от рассмотрения заявления и поданных документов;
- 9) основания для отказа в предоставлении государственной услуги;
- 10) досудебный (внесудебный) порядок обжалования решений и действий (бездействия) государственных органов исполнительной власти Севастополя, предоставляющих государственную услугу, а также их должностных лиц и государственных служащих;
- 11) иную информацию, необходимую для получения государственной услуги.

В случае отсутствия информационных стендов информацию можно получить через информационные терминалы (инфо-принт, инфо-киоск), находящиеся в секторе информирования ГКУ «МФЦ».

Такая же информация размещается на официальном интернет-сайте Уполномоченного органа и официальном сайте ГКУ «МФЦ».

Порядок получения информации заявителем по вопросам предоставления государственной услуги и услуг, которые являются необходимыми и обязательными для предоставления данной государственной услуги, сведений о ходе предоставления указанных услуг, размещается в федеральной государственной информационной системе «Единый портал государственных и муниципальных услуг (функций)».

#### 1.3.4. Консультирование осуществляется бесплатно.

Специалист, осуществляющий консультирование (посредством телефона или лично) по вопросам предоставления государственной услуги, должен корректно и внимательно относиться к заявителям.

При консультировании по телефону специалист в вежливой форме должен проинформировать обратившегося по интересующим его вопросам, по требованию заявителя специалист должен назвать свою фамилию, имя и отчество, должность.

Если специалист не может ответить на вопрос самостоятельно, либо подготовка ответа требует продолжительного времени, он может предложить обратившемуся обратиться письменно, либо назначить другое удобное для заинтересованного лица время для получения информации.

Рекомендуемое время для телефонного разговора – не более 10 минут, личного устного информирования – не более 20 минут.

## **II. Стандарт предоставления государственной услуги**

### **2.1. Наименование государственной услуги**

Государственная услуга – «Выдача разрешения на установку и эксплуатацию рекламной конструкции» (далее – государственная услуга).

## **2.2. Наименование органов, предоставляющих государственную услугу и участвующих в предоставлении государственной услуги**

Предоставление государственной услуги осуществляется Уполномоченным органом.

При предоставлении государственной услуги участвуют следующие органы и организации:

ГКУ «МФЦ» – в части приема и передачи документов для предоставления государственной услуги от заявителя в Уполномоченный орган, отказа в приеме заявления и документов для предоставления государственной услуги заявителю, а также приема и передачи результата предоставления государственной услуги от Уполномоченного органа – заявителю;

Управление государственной регистрации права и кадастра города Севастополя – в части получения сведений о подтверждении права собственности на здание, строение, сооружение, помещение;

Департамент по имущественным и земельным отношениям города Севастополя – в части получения разрешения на размещение объекта; подтверждения в письменной форме согласия на присоединение рекламной конструкции к имуществу, находящемуся в собственности города Севастополя;

Управление федерального казначейства по городу Севастополю – в части предоставления сведений (из Государственной информационной системы о государственных и муниципальных платежах (ГИС ГМП)) об оплате государственной пошлины;

Управление охраны объектов культурного наследия города Севастополя – в части наличия возможности согласования места установки (присоединения) рекламной конструкции – для случаев, если объект недвижимости, к которому предполагается присоединить рекламную конструкцию, отнесен соответствующими нормативными актами к объектам культурного наследия;

Управление Федеральной налоговой службы по городу Севастополю – в части проверки сведений о юридических лицах или индивидуальных предпринимателях;

Государственное унитарное предприятие города Севастополя «Бюро технической инвентаризации» – в части сведений о правах на объекты недвижимого имущества, зарегистрированных до 31.12.2012.

В соответствии с пунктом 3 части 1 статьи 7 Федерального закона от 27.07.2010 № 210-ФЗ «Об организации предоставления государственных и муниципальных услуг» органы, предоставляющие государственные услуги не вправе требовать от заявителя осуществления действий, в том числе согласований, необходимых для получения государственных и связанных

с обращением в иные государственные органы, организации, за исключением получения услуг и получения документов и информации, предоставляемых в результате предоставления таких услуг, включенных в перечни, указанные в части 1 статьи 9 данного Федерального закона.

### **2.3. Описание результата предоставления государственной услуги**

Результатом предоставления государственной услуги является:

- 1) решение о выдаче разрешения на установку и эксплуатацию рекламной конструкции;
- 2) решение об отказе в выдаче разрешения на установку и эксплуатацию рекламной конструкции.

Результат предоставления государственной услуги подписывается руководителем Уполномоченного органа либо лицом, им уполномоченным.

Результат предоставления государственной услуги по выбору заявителя может быть предоставлен в форме документа на бумажном носителе, а также в виде информации в личном кабинете заявителя на РПГУ.

### **2.4. Срок предоставления государственной услуги**

2.4.1. Срок предоставления государственной услуги составляет не более 55 дней со дня принятия от заявителя заявления о предоставлении государственной услуги и приложенных документов.

2.4.2. В случае предоставления заявителем, представителем заявителя документов, указанных в подразделе 2.6 административного регламента, через ГКУ «МФЦ», срок принятия решения о выдаче результата предоставления государственной услуги исчисляется со дня передачи многофункциональным центром таких документов в Уполномоченный орган.

2.4.3. Приостановление предоставления государственной услуги законодательством не предусмотрено.

### **2.5. Перечень нормативных правовых актов, регулирующих отношения, возникающие в связи с предоставлением государственной услуги**

Предоставление государственной услуги осуществляется на основании:

- 1) Налогового кодекса Российской Федерации;
- 2) Жилищного кодекса Российской Федерации;
- 3) Федерального закона от 13.03.2006 № 38-ФЗ «О рекламе»;
- 4) Федерального закона от 25.06.2002 № 73-ФЗ «Об объектах культурного наследия (памятниках истории и культуры) народов Российской Федерации»;
- 5) Федерального закона от 27.07.2010 № 210-ФЗ «Об организации предоставления государственных и муниципальных услуг»;
- 6) Федерального закона от 27.06.2006 № 152-ФЗ «О персональных

данных»;

7) Федерального закона от 06.04.2011 № 63-ФЗ «Об электронной подписи»;

8) Указа Президента Российской Федерации от 07.05.2012 № 601 «Об основных направлениях совершенствования системы государственного управления»;

9) постановления Правительства Российской Федерации от 16.05.2011 № 373 «О разработке и утверждении административных регламентов исполнения государственных функций и административных регламентов предоставления государственных услуг»;

10) постановления Правительства Российской Федерации от 24.10.2011 № 861 «О федеральных государственных информационных системах, обеспечивающих предоставление в электронной форме государственных и муниципальных услуг (осуществление функций)», вместе с «Положением о федеральной государственной информационной системе «Федеральный реестр государственных и муниципальных услуг (функций)», «Правилами ведения федеральной государственной информационной системы «Федеральный реестр государственных и муниципальных услуг (функций)», «Положением о федеральной государственной информационной системе «Единый портал государственных и муниципальных услуг (функций)», «Требованиями к региональным порталам государственных и муниципальных услуг (функций)»;

11) постановления Правительства Российской Федерации от 09.02.2012 № 111 «Об электронной подписи, используемой органами исполнительной власти и органами местного самоуправления при организации электронного взаимодействия между собой, о порядке ее использования, а также об установлении требований к обеспечению совместимости средств электронной подписи»;

12) постановления Правительства Российской Федерации от 25.08.2012 № 852 «Об утверждении Правил использования усиленной квалифицированной электронной подписи при обращении за получением государственных и муниципальных услуг и о внесении изменений в Правила разработки и утверждения административных регламентов предоставления государственных услуг»;

13) постановления Правительства Российской Федерации от 08.09.2010 № 697 «О единой системе межведомственного электронного взаимодействия»;

14) постановления Правительства Российской Федерации от 25.06.2012 № 634 «О видах электронной подписи, использование которых допускается при обращении за получением государственных и муниципальных услуг (вместе с «Правилами определения видов электронной подписи, использование которых допускается при обращении за получением государственных и муниципальных услуг»)»;

15) постановления Правительства Российской Федерации от 25.01.2013 № 33 «Об использовании простой электронной подписи при оказании



государственных и муниципальных услуг»;

16) постановления Правительства Российской Федерации от 27.09.2011 № 797 «О взаимодействии между многофункциональными центрами предоставления государственных и муниципальных услуг и федеральными органами исполнительной власти, органами государственных внебюджетных фондов, органами государственной власти субъектов Российской Федерации, органами местного самоуправления»;

17) постановления Правительства Российской Федерации от 22.12.2012 № 1376 «Об утверждении Правил организации деятельности многофункциональных центров предоставления государственных и муниципальных услуг»;

18) постановления Правительства Российской Федерации от 18.03.2015 № 250 «Об утверждении требований к составлению и выдаче заявителям документов на бумажном носителе, подтверждающих содержание электронных документов, направленных в многофункциональный центр предоставления государственных и муниципальных услуг по результатам предоставления государственных и муниципальных услуг органами, предоставляющими государственные услуги, и органами, предоставляющими муниципальные услуги, и к выдаче заявителям на основании информации из информационных систем органов, предоставляющих государственные услуги, и органов, предоставляющих муниципальные услуги, в том числе с использованием информационно-технологической и коммуникационной инфраструктуры, документов, включая составление на бумажном носителе и заверение выписок из указанных информационных систем»;

19) постановления Правительства Российской Федерации от 26.03.2016 № 236 «О требованиях к предоставлению государственных и муниципальных услуг в электронной форме»;

20) постановления Правительства Севастополя от 24.06.2014 № 90 «О Порядке разработки и утверждения исполнительными органами государственной власти Севастополя административных регламентов предоставления государственных услуг (исполнения государственных функций)»;

21) Правил установки и эксплуатации рекламных конструкций на территории города Севастополя, утвержденных постановлением Правительства Севастополя от 22.12.2016 № 1220-ПП;

22) Положения о Департаменте архитектуры и градостроительства города Севастополя, утвержденного постановлением Правительства Севастополя от 29.12.2016 № 1300-ПП;

23) соглашения о взаимодействии между ГКУ «МФЦ» и Департаментом архитектуры и градостроительства города Севастополя.

**2.6. Исчерпывающий перечень документов, необходимых в соответствии с нормативными правовыми актами для предоставления государственной услуги и услуг, которые являются необходимыми и обязательными для предоставления государственной услуги,**

**подлежащих предоставлению заявителем**

Для получения результата государственной услуги предоставляются:

1) заявление собственника рекламной конструкции (либо лица обладающего вещным правом на рекламную конструкцию или правом владения и пользования рекламной конструкцией на основании договора с ее собственником) или собственника (либо иного законного владельца) недвижимого имущества или высокотехнологичного остановочного павильона, к которому предполагается присоединить рекламную конструкцию (по форме согласно приложению № 1 к настоящему административному регламенту);

2) документ, удостоверяющий полномочия представителя, если с заявлением обращается представитель заявителя (оригинал);

3) подтверждение в письменной форме (оригинал) или в форме электронного документа с использованием РПГУ согласия собственника или иного законного правообладателя соответствующего недвижимого имущества (или высокотехнологичного остановочного павильона), не находящегося в собственности города Севастополя, на присоединение к этому имуществу рекламной конструкции (по форме согласно приложению № 2 к настоящему административному регламенту) – для случаев, если заявитель не является собственником или иным законным правообладателем недвижимого имущества (или высокотехнологичного остановочного павильона) (оригинал);

4) подтверждение в письменной форме согласия собственников помещений в многоквартирном доме на присоединение рекламной конструкции к общему имуществу в данном доме (протокол общего собрания собственников помещений в многоквартирном доме, оформленный в соответствии с требованиями жилищного законодательства Российской Федерации и приказа Министерства строительства и жилищно-коммунального хозяйства Российской Федерации от 25.12.2015 № 937/пр «Об утверждении Требований к оформлению протоколов общих собраний собственников помещений в многоквартирных домах и Порядка передачи копий решений и протоколов общих собраний собственников помещений в многоквартирных домах в уполномоченные органы исполнительной власти субъектов Российской Федерации, осуществляющие государственный жилищный надзор», в том числе проведенного посредством заочного голосования с использованием государственной информационной системы жилищно-коммунального хозяйства в соответствии с Жилищным кодексом Российской Федерации). В содержательной части данного протокола, помимо прочего, должны быть указаны: тип, размер и место размещения рекламной конструкции (номер (ра) помещения (ий), в пределах которого (рых) предполагается разместить рекламную конструкцию), срок, на который заключается договор о присоединении рекламной конструкции, фамилия, имя, отчество лица, уполномоченного собранием подписывать указанный договор) – для случаев, если для установки и эксплуатации

рекламной конструкции необходимо использование общего имущества собственников помещений в многоквартирном доме (оригинал);

5) проект (выполненный в цвете) рекламной конструкции, предполагаемой к установке, утвержденный заявителем (оригинал и электронный вид на CD-ROM в формате: PDF или TIF или JPEG), включающий следующую информацию (материалы):

- проектное предложение (фотомонтаж) по месту размещения рекламной конструкции (фотомонтаж выполняется в виде компьютерной врисовки конструкции на фотографии);

- основные характеристики рекламной конструкции (длина, ширина, высота, основные материалы конструкции, форма конструкции, тип конструкции, способ освещения);

- ортогональный чертеж рекламной конструкции (основной вид, вид сбоку, вид сверху – при криволинейной форме конструкции);

- сведения о местонахождении рекламной конструкции;

- сведения о привязке рекламной конструкции по высоте к поверхности проезжей части, расстоянию от края рекламной конструкции до проезжей части (в случае размещения рекламной конструкции в полосе отвода автомобильной дороги);

- копии правоустанавливающих документов на объект недвижимости, к которому присоединяется рекламная конструкция (для случаев, если рекламную конструкцию предполагается разместить на объекте капитального строительства, не находящемся в собственности города Севастополя, или если право на данный объект капитального строительства не зарегистрировано в Едином государственном реестре прав на недвижимое имущество и сделок с ним);

- надлежащим образом заверенная копия свидетельства о допуске к работам по подготовке проектной документации, выданного саморегулируемой организацией – для случаев, если проектом рекламной конструкции предусмотрена установка рекламной конструкции с использованием электроустановок;

- заверение лица, подготовившего проект рекламной конструкции (соответствующее заключение, подписанное главным инженером проекта и (или) главным архитектором проекта), о том, что проект разработан в соответствии с заданием на проектирование, с соблюдением требований технических регламентов, пожарной безопасности, строительных норм и правил, правил устройства электроустановок, стандартов Единой системы конструкторской документации, санитарно-эпидемиологических норм и правил, а также других нормативных актов, устанавливающих требования к прочности и видам конструктивных элементов, к размещению, эксплуатации и содержанию рекламных конструкций и Правил;

- фотографии предполагаемого места установки рекламной конструкции, выполненные не более чем за один месяц до даты обращения за получением Разрешения, размером не менее чем 10x15 см, в следующем количестве:

а) не менее двух цветных фотографий для рекламных конструкций, предполагаемых к размещению на земельном участке. Фотофиксацию необходимо производить с двух противоположных сторон на расстоянии 150–180 метров от предполагаемого места установки конструкции. Фотофиксация должна отражать существующую градостроительную ситуацию и отображать окружающую застройку;

б) не менее трех цветных фотографий для рекламных конструкций, предполагаемых к размещению на зданиях, строениях, сооружениях. Фотофиксацию необходимо производить с двух противоположных сторон (слева и справа от предполагаемого места размещения конструкции) на расстоянии 40–50 метров и по центру с необходимого расстояния, захватывающего конструкцию целиком;

– карта-схема предполагаемого места установки рекламной конструкции (подготовленная на топографической основе в масштабе 1:1000) с привязкой в плане к ближайшей опоре до ближайшего отдельно стоящего объекта наружной рекламы (за исключением случаев, если рекламные конструкции предполагается разместить на объектах капитального строительства).

## **2.7. Исчерпывающий перечень документов, необходимых в соответствии с нормативными правовыми актами для предоставления государственной услуги, которые находятся в распоряжении государственных органов и иных органов, участвующих в предоставлении государственных услуг, и которые заявитель вправе представить**

2.7.1. По собственной инициативе заявителем в дополнение к документам, указанным в подразделе 2.6. административного регламента, могут быть предоставлены:

1) подтверждение в письменной форме согласия Департамента по имущественным и земельным отношениям города Севастополя на присоединение к имуществу, находящемуся в собственности города Севастополя, рекламной конструкции – для случаев, если рекламная конструкция устанавливается на недвижимом имуществе, находящемся в собственности города Севастополя;

2) разрешение Департамента по имущественным и земельным отношениям города Севастополя на размещение объекта без предоставления земельного участка и установления сервитутов – для случаев, если рекламная конструкция устанавливается на высокотехнологичном остановочном павильоне;

3) информация (документ), подтверждающая оплату государственной пошлины, установленной подпунктом 105 пункта 1 статьи 333.33 Налогового кодекса Российской Федерации;

4) выписка из Единого государственного реестра индивидуальных предпринимателей (для индивидуальных предпринимателей);

5) выписка из Единого государственного реестра юридических лиц (для юридических лиц);

6) сведения из Управления государственной регистрации права и кадастра города Севастополя о подтверждении права собственности на здание, строение, сооружение, помещение.

7) сведения из Управления охраны объектов культурного наследия города Севастополя о согласовании места установки (присоединения) рекламной конструкции – для случаев, если объект недвижимости, к которому предполагается присоединить рекламную конструкцию, отнесен соответствующими нормативными актами к объектам культурного наследия;

8) сведения из Государственного унитарного предприятия города Севастополя «Бюро технической инвентаризации» – в части сведений о правах на объекты недвижимого имущества, зарегистрированных до 31.12.2012.

2.7.2. Уполномоченный орган, в соответствии с требованиями пунктов 1 и 2 части 1 статьи 7 Федерального Закона от 27.07.2010 № 210-ФЗ «Об организации предоставления государственных и муниципальных услуг» (далее – Закон от 27.07.2010 № 210-ФЗ) не вправе требовать от заявителя:

– предоставления документов и информации или осуществления действий, предоставление или осуществление которых не предусмотрено нормативными правовыми актами, регулирующими отношения, возникающие в связи с предоставлением гражданам дополнительного ежемесячного материального обеспечения;

– предоставления документов и информации, которые находятся в распоряжении органов, предоставляющих государственные услуги, органов, предоставляющих муниципальные услуги, иных государственных органов, органов местного самоуправления либо подведомственных государственным органам или органам местного самоуправления организаций, участвующих в предоставлении государственной услуги за исключением документов, указанных в части 6 статьи 7 Федерального закона от 27.07.2010 № 210-ФЗ.

## **2.8. Исчерпывающий перечень оснований для отказа в приёме документов, необходимых для предоставления государственной услуги**

2.8.1. Перечень оснований для отказа в приеме документов, необходимых для предоставления государственной услуги:

1) заявитель не является лицом, указанным в подразделе 1.2. административного регламента;

2) заявителем не заполнены (заполнены не полностью) графы, предусмотренные формой заявления;

3) заявителем не заполнены (заполнены не полностью) графы, предусмотренные формой документов, подтверждающих согласие на присоединение рекламной конструкции;

4) не предоставление заявителем одного или нескольких документов,

необходимых для получения государственной услуги, указанных в подразделе 2.6. административного регламента, и обязанность по предоставлению которых возложена на заявителя;

5) заявителем не предоставлены на обозрение документы, информация о (из) которых внесена в формы заявления и документов, подтверждающих согласие на присоединение рекламной конструкции;

6) заявителем не предоставлены на обозрение оригиналы документов, необходимые для предоставления государственной услуги;

7) заявителем предоставлены не надлежаще оформленные документы (содержат исправления, имеют серьёзные повреждения, не позволяющие однозначно истолковать их содержание, отсутствует (написаны не полностью) адрес, подпись, печать (при необходимости), фамилия, имя, отчество, заявление и документы исполнены карандашом);

8) предоставленные заявителем документы либо их копии являются нечитаемыми;

9) предоставление заявителем документов, срок действительности которых, в соответствии с действующим законодательством, истек или истекает через 55 дней с даты подачи заявления на предоставление государственной услуги;

10) сведения, указанные в заявлении на предоставление государственной услуги или в формах документов, установленных административным регламентом, и обязательных для заполнения заявителем, являются недостоверными, противоречивыми или неполными;

11) направление заявителем посредством почтового отправления в Уполномоченный орган заявления и документов, перечень которых приведен в подразделе 2.6 административного регламента, не заверенных в нотариальном порядке.

2.8.2. Основания для возврата заявления и приложенных к нему документов, поступивших из ГКУ «МФЦ»:

1) подача документов ненадлежащим лицом;

2) несоответствие состава и содержания представленных документов, указанных в подразделе 2.6. административного регламента требованиям действующего законодательства Российской Федерации;

3) наличие в заявлении и прилагаемых к заявлению документах, неоговоренных исправлений, серьезных повреждений, не позволяющих однозначно истолковать их содержание;

4) отсутствие в предоставленном пакете документов одного или нескольких документов, необходимых для получения государственной услуги, указанных в подразделе 2.6. административного регламента, и обязанность по предоставлению которых возложена на заявителя.

Отказ в приеме документов не препятствует повторному обращению заявителя за получением результата предоставления государственной услуги после устранения причины, послужившей основанием для отказа.

Отказ в приеме документов может быть обжалован в судебном порядке.

## **2.9. Исчерпывающий перечень оснований для приостановления или отказа в предоставлении государственной услуги**

Исчерпывающий перечень оснований для отказа в выдаче разрешения на установку и эксплуатацию рекламной конструкции:

1) заявитель не является лицом, указанным в подразделе 1.2. административного регламента;

2) не предоставление заявителем одного или нескольких документов, необходимых для получения государственной услуги, указанных в подразделе 2.6. административного регламента, и обязанность по предоставлению которых возложена на заявителя;

3) направление заявителем заявления о прекращении делопроизводства по предоставлению государственной услуги;

4) поступление в Уполномоченный орган ответа Управления государственной регистрации права и кадастра города Севастополя на межведомственный запрос, свидетельствующего об отсутствии документа и (или) информации, подтверждающего, что заявитель либо давшее согласие на присоединение к недвижимому имуществу рекламной конструкции иное лицо, является собственником или иным законным правообладателем этого имущества;

5) поступление в Уполномоченный орган ответа Управления Федеральной налоговой службы по городу Севастополю, свидетельствующего об отсутствии документа и (или) информации, подтверждающего, что заявитель зарегистрирован в данном органе – для случаев, если заявителем является юридическое лицо, индивидуальный предприниматель или крестьянское (фермерское) хозяйство;

6) получение Уполномоченным органом ответа Управления охраны объектов культурного наследия города Севастополя свидетельствующего об отсутствии возможности согласования места установки (присоединения) рекламной конструкции – для случаев, если объект недвижимости, к которому предполагается присоединить рекламную конструкцию, отнесен соответствующими нормативными актами к объектам культурного наследия;

7) получение Уполномоченным органом ответа Управления федерального казначейства по городу Севастополю свидетельствующего об отсутствии сведений (из Государственной информационной системы о государственных и муниципальных платежах (ГИС ГМП)) об оплате государственной пошлины;

8) непредставление заявителем в установленный срок оригиналов документов, перечень которых приведен в подразделе 2.6 административного регламента, и электронные образы которых направлены заявителем в Уполномоченный орган посредством РПГУ;

9) несоответствие предполагаемого срока размещения рекламной конструкции, указанного в заявлении, срокам, установленным соответствующим нормативным актом субъекта Российской Федерации

или сроку, указанному в согласии собственника (иного законного правообладателя) соответствующего недвижимого имущества к которому присоединяется рекламная конструкция - для случаев, если заявитель не является собственником данного недвижимого имущества, или в согласии собственников помещений в многоквартирном доме на присоединение рекламной конструкции к общему имуществу в данном доме - для случаев присоединения рекламной конструкции к общедолевой собственности многоквартирного дома, или в договоре на право владения и пользования рекламной конструкцией или остановочным павильоном, заключенного заявителем с ее собственником – для случаев, если заявителем является лицо, обладающее правом владения и пользования рекламной конструкцией на основании договора с ее собственником;

10) несоответствие протокола общего собрания собственников помещений в многоквартирном доме требованиям, установленным жилищным законодательством Российской Федерации и приказом Министерства строительства и жилищно-коммунального хозяйства Российской Федерации от 25.12.2015 № 937/пр «Об утверждении Требований к оформлению протоколов общих собраний собственников помещений в многоквартирных домах и Порядка передачи копий решений и протоколов общих собраний собственников помещений в многоквартирных домах в уполномоченные органы исполнительной власти субъектов Российской Федерации, осуществляющие государственный жилищный надзор»;

11) нарушение требований, установленных частями 5.1, 5.6, 5.7 статьи 19 Федерального закона от 13.03.2006 № 38-ФЗ «О рекламе», а именно:

– заявленное место размещения рекламной конструкции не содержится в утвержденной в установленном порядке схеме размещения рекламных конструкций на земельных участках независимо от форм собственности, а также зданиях или ином недвижимом имуществе, находящихся в собственности города Севастополя;

– ранее, в отношении заявленного места размещения рекламной конструкции, заключен договор на установку и эксплуатацию рекламной конструкции на земельном участке, здании или ином недвижимом имуществе, находящемся в собственности города Севастополя, и срок действия указанного договора не истек;

– договор на установку и эксплуатацию рекламной конструкции на земельном участке, здании или ином недвижимом имуществе, находящемся в собственности города Севастополя, заключен без проведения торгов, проводимых уполномоченным органом государственной исполнительной власти города Севастополя в соответствии с законодательством Российской Федерации;

12) несоответствие проекта рекламной конструкции и ее территориального размещения требованиям технического регламента;

13) несоответствие установки рекламной конструкции в заявленном месте схеме размещения рекламных конструкций на земельных участках независимо от форм собственности, а так же зданиях или ином недвижимом



имуществе, находящихся в собственности города Севастополя (в случае, если место установки рекламной конструкции, в соответствии с частью 5.8 статьи 19 Федерального закона от 13.03.2006 № 38-ФЗ «О рекламе», определяется указанным документом);

14) нарушение требований нормативных актов по безопасности движения транспорта;

15) нарушение внешнего архитектурного облика сложившейся застройки города Севастополя, в том числе композиционно-видовых связей (панорам), предмета охраны исторического поселения города Севастополя, а также требований, установленных нормативными правовыми актами города Севастополя к типам и видам рекламных конструкций, допустимых к размещению на территории города Севастополя;

16) нарушение требований законодательства Российской Федерации об объектах культурного наследия (памятниках истории и культуры) народов Российской Федерации, их охране и использовании;

17) предоставленный проект рекламной конструкции не соответствует перечню материалов проекта рекламной конструкции, указанный пп. 5 подраздела 2.6 административного регламента).

Не предоставление (несвоевременное предоставление) органом или организацией по межведомственному запросу документов и информации, необходимых для предоставления государственной услуги, в Уполномоченный орган не может являться основанием для отказа в предоставлении заявителю государственной услуги.

Отказ в предоставлении государственной услуги не препятствует повторному обращению заявителя за получением результата предоставления государственной услуги после устранения причины, послужившей основанием для отказа.

Отказ в выдаче разрешения на установку и эксплуатацию рекламной конструкции может быть обжалован в судебном порядке.

2.9.2. Основания для приостановления государственной услуги в соответствии с законодательством Российской Федерации отсутствуют.

## **2.10. Перечень услуг, необходимых и обязательных для предоставления государственной услуги**

Услуги, необходимые и обязательные для предоставления государственной услуги, не предусмотрены.

## **2.11. Порядок, размер и основания взимания государственной пошлины или иной платы, взимаемой за предоставление государственной услуги**

В соответствии с пунктом 105 части 1 статьи 333.33 Налогового кодекса Российской Федерации за предоставление государственной услуги взимается государственная пошлина в размере 5000 рублей.

В случае отказа в приеме документов или поступления в Уполномоченный орган письменного заявления о прекращении делопроизводства и возврате ранее предоставленных документов или подготовки отказа в выдаче разрешения на установку и эксплуатацию рекламной конструкции, заявителю, на основании его письменного заявления, осуществляется возврат в полном объеме денежных средств, затраченных на уплату государственной пошлины.

#### **2.12. Порядок, размер и основания взимания платы за предоставление государственных услуг, необходимых и обязательных для предоставления государственной услуги**

Государственные услуги, необходимые и обязательные для предоставления данной государственной услуги законодательством не предусмотрены.

#### **2.13. Максимальный срок ожидания в очереди при подаче заявления о предоставлении государственной услуги**

2.13.1. Время ожидания в очереди для подачи заявления о предоставлении государственной услуги и получения результата государственной услуги не может превышать 15 минут.

Срок приема заявления о предоставлении государственной услуги и пакета документов, с момента обращения заявителя не может превышать 20 минут.

#### **2.14. Срок и порядок регистрации заявления заявителя о предоставлении государственной услуги**

Заявление заявителя о предоставлении государственной услуги регистрируется в день передачи из ГКУ «МФЦ» в Уполномоченный орган заявления гражданина с полным пакетом документов, предусмотренных подразделом 2.6. административного регламента.

Заявление заявителя о предоставлении государственной услуги, направленное в форме электронного документа посредством РПГУ (при наличии технической возможности), осуществляется не позднее рабочего дня, следующего за днем его поступления в Уполномоченный орган (с приложением электронных копий документов, предусмотренных подразделом 2.6. административного регламента).

Заявление заявителя о предоставлении государственной услуги направленное в Уполномоченный орган с полным пакетом документов по почте, регистрируется в день его поступления в Уполномоченный орган.

Срок и порядок регистрации заявления заявителя о получении услуг в организациях, участвующих в предоставлении государственной услуги, устанавливается локальными нормативными актами указанных организаций.

**2.15. Требования к помещениям, в которых предоставляется государственная услуга, услуга, предоставляемая организацией, участвующей в предоставлении государственной услуги, к месту ожидания и приема заявителей, размещению и оформлению визуальной, текстовой и мультимедийной информации о порядке предоставления таких услуг**

2.15.1. Помещения, в которых принимаются заявления о предоставлении государственной услуги и выдаются результаты государственной услуги, должны соответствовать санитарно-гигиеническим правилам и нормативам, правилам пожарной безопасности, безопасности труда. Помещения оборудуются системами кондиционирования (охлаждения и нагревания) и вентилирования воздуха, средствами оповещения о возникновении чрезвычайной ситуации. На видном месте размещаются схемы размещения средств пожаротушения и путей эвакуации людей. Предусматривается оборудование доступного места общественного пользования (туалет).

2.15.2. Руководителем ГКУ «МФЦ» обеспечиваются условия получения инвалидами услуги в соответствии с требованиями, установленными законодательными и иными нормативными правовыми актами, включая:

1) содействие со стороны должностных лиц ГКУ «МФЦ», при необходимости, инвалиду при входе в объект и выходе из него;

2) возможность самостоятельного передвижения по объекту в целях доступа к месту предоставления услуги, а также с помощью должностных лиц, предоставляющих услуги;

3) сопровождение инвалидов, имеющих стойкие расстройства функции зрения и самостоятельного передвижения, по территории учреждения;

4) проведение инструктажа должностных лиц, осуществляющих первичный контакт с получателями услуги, по вопросам работы с инвалидами;

5) размещение носителей информации о порядке предоставления услуги инвалидам с учетом ограничений их жизнедеятельности, в том числе, при необходимости, дублирование необходимой для получения услуги звуковой и зрительной информации, а также надписей, знаков и иной текстовой и графической информации знаками, выполненными рельефно-точечным шрифтом Брайля и на контрастном фоне;

6) обеспечение допуска на объект собаки-проводника при наличии документа, подтверждающего ее специальное обучение, выданного по форме, установленной федеральным органом исполнительной власти, осуществляющим функции по выработке и реализации государственной политики и нормативно-правовому регулированию в сфере социальной защиты населения;

7) оказание должностными лицами инвалидам необходимой помощи, связанной с разъяснением в доступной для них форме порядка

предоставления и получения услуги, оформлением необходимых для ее предоставления документов, ознакомлением инвалидов с размещением кабинетов, последовательностью действий, необходимых для получения услуги;

8) обеспечение допуска сурдопереводчика, тифлосурдопереводчика, а также иного лица, владеющего жестовым языком;

9) оказание должностными лицами ГКУ «МФЦ» иной необходимой инвалидам помощи в преодолении барьеров, мешающих получению ими услуг наравне с другими лицами.

2.15.3. Информационные стенды размещаются на видном, доступном месте.

Оформление информационных листов осуществляется удобным для чтения шрифтом - Times New Roman, формат листа А-4, текст - прописные буквы, размером шрифта № 18 - обычный, наименование - заглавные буквы, размером шрифта № 18 - жирный, поля - 1 см вкруговую. Тексты материалов должны быть напечатаны без исправлений, наиболее важная информация выделяется жирным шрифтом. При оформлении информационных материалов в виде образцов заявлений на получение государственной услуги, образцов заявлений, перечней документов требования к размеру шрифта и формату листа могут быть снижены.

## **2.16. Показатели доступности и качества государственной услуги**

К показателям доступности и качества государственных услуг относятся:

1) своевременность (установленный регламентом срок, время, фактически затраченное на предоставление услуги);

2) доступность (наличие возможности подать заявление в электронном виде (при наличии технической возможности), доступность информации для заявителей в форме индивидуального или публичного (устного или письменного) информирования о порядке и сроках предоставления государственной услуги, об образцах оформления документов, необходимых для предоставления государственной услуги, посредством размещения в информационно-телекоммуникационной сети Интернет на РГПУ, обеспечение доступа заявителей к формам заявлений и иным документам, необходимым для получения государственной услуги;

3) качество (количество документов должно быть принято в соответствии с действующим законодательством. Не допустимо требование лишних документов. Недостаточное количество документов приведет к повторному обращению гражданина). Сотрудники должны быть вежливы, корректны, предупредительны, давать подробные доступные разъяснения;

4) удовлетворенность заявителя предоставлением государственной услуги (отсутствие жалоб на действия (бездействие) должностных лиц при предоставлении государственной услуги);

5) бесплатность (оплата) предоставления государственной услуги;

6) возможность подачи заявления и комплекта документов для предоставления государственной услуги посредством почтового отправления;

7) возможность подачи заявления и комплекта документов для предоставления государственной услуги через ГКУ «МФЦ»;

8) количество взаимодействий заявителя с должностным лицом при предоставлении государственной услуги не должно превышать двух раз, максимальная продолжительность до 30 минут.

Показателями качества государственной услуги является соответствие требованиям настоящего административного регламента.

## **2.17. Иные требования, в том числе учитывающие особенности предоставления государственной услуги в МФЦ и особенности предоставления государственной услуги в электронной форме**

2.17.1. При предоставлении государственной услуги в электронной форме осуществляются:

- предоставление гражданам информации о процедуре получения государственной услуги в информационных разделах Портала и РПГУ;

- подача заявителем заявления и документов, необходимых для предоставления государственной услуги, и прием такого заявления и документов с использованием РПГУ;

- получение заявителем сведений о ходе рассмотрения заявления о предоставлении государственной услуги;

- получение заявителем результата предоставления государственной услуги.

2.17.2. Заявитель имеет право в любой момент на получение информации о ходе предоставления государственной услуги.

2.17.3. Прием заявления и пакета документов о предоставлении государственной услуги осуществляется ГКУ «МФЦ».

2.17.3.1. Прием и регистрация заявления и документов (сведений), передача принятых заявления и документов (в случае необходимости) для подготовки результата предоставления государственной услуги.

При приеме заявления и прилагаемых к нему документов, работник ГКУ «МФЦ» осуществляет следующие действия:

- 1) устанавливает личность заявителя, представителя заявителя, в том числе проверяет документ, удостоверяющий личность, проверяет полномочия представителя заявителя, удостоверяется в том, что не истек срок действия документа, удостоверяющего личность заявителя (заявителей), доверенности, удостоверяющей права (полномочия) представителя заявителя;

- 2) проверяет предоставленные документы на их соответствие перечню документов, необходимых для предоставления государственной услуги;

- 3) проверяет соответствие предоставленных документов установленным требованиям, удостоверяясь, что:

- документы, в установленных законодательством случаях, нотариально удостоверены, скреплены печатями, имеют надлежащие подписи сторон или определенных законодательством должностных лиц;
- тексты заявления и документов написаны разборчиво;
- графы, установленные формами заявления и иных документов, предусмотренных административным регламентом, заполнены полностью;
- в документах нет подчисток, приписок, зачеркнутых слов и иных не оговоренных в них исправлений;
- документы не исполнены карандашом;
- документы не имеют серьезных повреждений, наличие которых не позволяет однозначно истолковать их содержание;
- срок действия документов не истек.

4) сличает предоставленные экземпляры оригиналов и копий документов (в том числе нотариально удостоверенные), необходимых для получения результата предоставления государственной услуги, в том числе, необходимых для заполнения форм документов, предусмотренных административным регламентом, друг с другом. Если предоставленные копии документов нотариально не заверены, сличив копии документов с их подлинными экземплярами, заверяет своей подписью с указанием фамилии и инициалов и ставит отметку «с подлинным сверено»;

5) оформляет расписку о приеме документов:

– в 3-х экземплярах (один экземпляр расписки вручается заявителю, второй экземпляр расписки помещается в пакет принятых документов для предоставления государственной услуги, третий экземпляр расписки передается в архив ГКУ «МФЦ») – для работника ГКУ «МФЦ».

В расписке указываются: дата и номер регистрации заявления; дата исполнения государственной услуги; Ф.И.О. заявителя (законного представителя); контактный телефон или электронный адрес заявителя; перечень прилагаемых документов с указанием их наименования, реквизитов, количества экземпляров каждого из предоставленных документов (подлинных экземпляров и их копий) и листов; фамилия, инициалы и подпись работника ГКУ «МФЦ», принявшего документы и заявление; иные данные.

При установлении фактов несоответствия предоставленных документов требованиям настоящего административного регламента, работник ГКУ «МФЦ», устно уведомляет заявителя о сроке предоставления государственной услуги, а также о наличии препятствий для предоставления государственной услуги (при выявлении оснований для отказа в приеме документов, указанных в подразделе 2.8 административного регламента), объясняет заявителю содержание выявленных недостатков и предлагает заявителю принять меры по их устранению (по форме согласно приложению № 5 административного регламента).

2.17.3.2. Передача из ГКУ «МФЦ» в Уполномоченный орган принятых заявления и пакета документов осуществляется на основании акта приема-передачи, который составляется в 2-х экземплярах, содержит дату и время

передачи, по форме согласно приложению № 9 к административному регламенту.

При приеме заявления и пакета документов специалист Уполномоченного органа, в присутствии работника ГКУ «МФЦ», уполномоченного на передачу документов (далее – курьер), проверяет количество и состав документов на соответствие их данным, указанным в акте приема-передачи, и при условии отсутствия замечаний, проставляет дату, время получения документов и свою подпись. При наличии замечаний, указывает данные замечания в графе «примечания» и возвращает пакет документов, имеющий замечания, курьеру. Один экземпляр акта приема-передачи остается в Уполномоченном органе, второй экземпляр, с отметкой о приеме, возвращается курьеру. Информация о полученных заявлениях и документах вносится в электронную базу Уполномоченного органа.

Срок передачи заявления и пакета документов из ГКУ «МФЦ» в Уполномоченный орган составляет не более 2 рабочих дней.

2.17.4. Передача результата предоставления государственной услуги через ГКУ «МФЦ».

2.17.4.1. Уполномоченный орган обеспечивает передачу документов в ГКУ «МФЦ» для выдачи заявителю не позднее рабочего дня, предшествующего дню окончания срока рассмотрения заявления о предоставлении государственной услуги. При приеме документов курьер сверяет количество документов с данными указанными в акте приема-передачи результата предоставления государственной услуги (далее – акт приема-передачи), проставляет дату на указанном акте приема-передачи и свою подпись.

Передача документов из Уполномоченного органа, предоставляющего государственную услугу, осуществляется на основании акта приема-передачи, форма которого определена приложением № 10 к настоящему административному регламенту и который составляется в 2 экземплярах.

При передаче пакета документов работник ГКУ «МФЦ», принимающий их, проверяет в присутствии курьера соответствие и количество документов с данными, указанными в акте приема-передачи. Первый экземпляр акта приема-передачи остается у работника ГКУ «МФЦ», второй в Уполномоченном органе.

Работник ГКУ «МФЦ», принимающий документы из Уполномоченного органа, предоставляющего государственную услугу, проверяет наличие передаваемых документов, делает в акте приема-передачи отметку о принятии и передает принятые документы в сектор приема и выдачи документов ГКУ «МФЦ».

2.17.4.2. Выдача заявителю результата предоставления государственной услуги в ГКУ «МФЦ».

Для получения результата предоставления государственной услуги, заявитель прибывает в ГКУ «МФЦ» лично с документом, удостоверяющим личность (паспорт гражданина РФ).

При выдаче документов работник ГКУ «МФЦ»:

1) устанавливает личность заявителя, представителя заявителя, в том числе проверяет документ, удостоверяющий личность, проверяет полномочия представителя заявителя, удостоверяется в том, что не истек срок действия документа, удостоверяющего личность заявителя (заявителей), доверенности, удостоверяющей права (полномочия) представителя заявителя;

2) проверяет наличие расписки (в случае утери заявителем расписки проверяет наличие расписки в архиве ГКУ «МФЦ», изготавливает 1 копию, либо распечатывает с использованием программного электронного комплекса, на обратной стороне которой делает надпись «оригинал расписки утерян», ставит дату и подпись);

3) выдает один экземпляр решения о предоставлении государственной услуги либо уведомление об отказе в выдаче разрешения на установку и эксплуатацию рекламной конструкции.

Заявитель подтверждает получение документов личной подписью с расшифровкой в соответствующей графе расписки, которая хранится в ГКУ «МФЦ».

2.17.5. Заявитель вправе отозвать заявление о предоставлении государственной услуги до момента регистрации документа, являющегося результатом предоставления государственной услуги, в ГКУ «МФЦ».

Отзыв заявления осуществляется путем предоставления заявителем в ГКУ «МФЦ» письменного заявления о прекращении делопроизводства и возврате ранее предоставленных документов по форме согласно приложению № 3 к административному регламенту. Прекращение делопроизводства и возврат документов заявителю осуществляется в срок не более 5 рабочих дней с момента предоставления заявителем соответствующего заявления.

Прием заявления о прекращении делопроизводства и возврате документов в электронной форме посредством РПГУ не осуществляется.

### **III. Состав, последовательность и сроки выполнения административных процедур (действий), требования к порядку их выполнения, в том числе особенности выполнения административных процедур (действий) в электронной форме**

1. Предоставление государственной услуги включает в себя следующие административные процедуры:

1) приём и регистрация документов, предоставленных для получения государственной услуги, в том числе на предмет возможного возврата заявления при наличии оснований;

2) формирование и направление межведомственных запросов в органы и организации, участвующие в предоставлении государственной услуги;

3) оценка документов, предоставленных для получения государственной услуги;

4) принятие решения о выдаче разрешения на установку



и эксплуатацию рекламной конструкции или отказа в выдаче разрешения на установку и эксплуатацию рекламной конструкции;

5) выдача заявителю результата предоставления государственной услуги;

6) исправление опечаток и (или) ошибок в документе, являющегося результатом предоставления государственной услуги;

7) предоставление государственной услуги в электронной форме.

Блок-схема порядка предоставления государственной услуги приведена в приложении № 4 к административному регламенту.

### **3.1. Приём и регистрация документов, предоставленных для получения государственной услуги, в том числе на предмет возможного возврата заявления при наличии оснований**

Основанием для начала исполнения административной процедуры «Приём и регистрация документов, предоставленных для получения государственной услуги, в том числе на предмет возможного возврата заявления при наличии оснований» является:

- поступление в Уполномоченный орган заявления о предоставлении государственной услуги и документов, необходимых для принятия решения о предоставлении государственной услуги, почтовой корреспонденцией через организации почтовой связи;

- поступление в Уполномоченный орган электронного заявления и приложенных к нему электронных копий документов с использованием РПГУ;

- личное обращение гражданина (представителя) в ГКУ «МФЦ» с комплектом документов, необходимых для предоставления государственной услуги.

При приеме документов специалист отдела архитектурного облика и городской среды Управления развития городской среды Департамента архитектуры и градостроительства города Севастополя (далее – специалист Уполномоченного органа) устанавливает и проверяет:

- наличие всех документов, необходимых для получения государственной услуги, указанных в подразделе 2.6. административного регламента, и обязанность по предоставлению которых возложена на заявителя;

- правильность заполнения заявления;

- полномочия действовать от имени заявителя (в случае обращения представителя).

В случае, если при рассмотрении заявления выявлены основания для возврата заявления и приложенных к нему документов, установленные пунктом 2.8.2. административного регламента, Уполномоченный орган возвращает заявителю в 5-дневный срок с даты поступления документов из ГКУ «МФЦ» заявление и приложенные к нему документы с указанием

причины возврата, способом, указанным заявителем в заявлении на получение результата предоставления государственной услуги.

Заявление и документы могут быть направлены в Уполномоченный орган по почте. Обязанность подтверждения факта отправки указанных документов лежит на заявителе. Копии документов, направляемых по почте, требуют обязательного нотариального заверения.

В случае если к заявлению, направленному по почте, приложены не все документы, предусмотренные административным регламентом, или приложены ненадлежащим образом заверенные копии, Уполномоченный орган возвращает обратившемуся лицу в 5-дневный срок с даты получения (регистрации) этих документов заявление и приложенные к нему документы.

Возврат заявления и приложенных к нему документов осуществляется с указанием причины возврата способом, позволяющим подтвердить факт и дату возврата (почтовым отправлением, либо нарочно).

В случае если заявитель направляет заявку на получение государственной услуги в электронной форме посредством личного кабинета РПГУ (при наличии технической возможности), к заявке прикрепляются электронные образы документов, предусмотренных подразделом 2.6. административного регламента. Оригиналы указанных документов предъявляются для сличения только в случае принятия решения о предоставлении государственной услуги при личной явке заявителя. Оригиналы указанных документов не предъявляются для сличения в случае предоставления заявителем в электронной форме посредством личного кабинета РПГУ документов, заверенных усиленной квалифицированной электронной подписью уполномоченного должностного лица (уполномоченного представителя органа государственной власти, органа местного самоуправления), в том числе нотариуса.

Срок регистрации заявления один рабочий день.

Принятые к рассмотрению документы регистрируются специалистом Уполномоченного органа, ответственным за регистрацию документов Уполномоченного органа, посредством системы электронного документооборота Уполномоченного органа с указанием «государственная услуга».

Предоставление государственной услуги начинается с момента приема и регистрации Уполномоченным органом документов, необходимых для предоставления государственной услуги.

При получении заявления в электронной форме в автоматическом режиме осуществляется форматно-логический контроль запроса, проверяется наличие оснований для отказа в приеме запроса, указанных в подразделе 2.8 административного регламента, а также осуществляются следующие действия:

- 1) при наличии хотя бы одного из указанных оснований должностное лицо, ответственное за предоставление государственной услуги, в срок, не превышающий срок предоставления государственной услуги, подготавливает письмо о невозможности предоставления государственной

услуги;

2) при отсутствии указанных оснований заявителю сообщается присвоенный заявлению в электронной форме уникальный номер, по которому в соответствующем разделе РПГУ (при наличии технической возможности) заявителю будет предоставлена информация о ходе выполнения указанного запроса.

Прием заявления осуществляется специалистом Уполномоченного органа, ответственным за предоставление государственной услуги. Регистрация заявления осуществляется специалистом Уполномоченного органа, ответственным за регистрацию документов Уполномоченного органа.

После принятия заявления заявителя специалистом Уполномоченного органа, ответственным за предоставление государственной услуги, статус запроса заявителя в личном кабинете на РПГУ, официальном сайте обновляется до статуса «принято».

При наличии оснований для отказа в приеме заявления и поданных документов, указанных в пункте 2.8.1. административного регламента, специалист Уполномоченного органа готовит проект уведомления об отказе в приеме заявления и поданных документов, по форме согласно приложению № 5 к административному регламенту, визирует его и передает для подписания должностному лицу, уполномоченному на принятие решения о предоставлении государственной услуги (далее – должностное лицо Уполномоченного органа).

Критерием принятия решения является наличие (отсутствие) оснований для отказа в приеме (возврата) документов, предусмотренных подразделом 2.8. административного регламента.

Результатом предоставления услуги является прием и регистрация заявления и документов для предоставления государственной услуги, отказ в приеме либо возврат заявления и документов.

Способом фиксации является регистрация заявления на предоставление государственной услуги в системе электронного документооборота Уполномоченного органа.

### **3.2. Формирование и направление межведомственных запросов в органы и организации, участвующие в предоставлении государственной услуги**

3.2.1. Основанием для формирования и направления межведомственных запросов, в том числе в электронной форме, с использованием единой системы межведомственного электронного взаимодействия (далее – СМЭВ) и подключаемых к ней региональных СМЭВ, в органы и организации, участвующие в предоставлении государственной услуги, является установление в рамках осуществления административной процедуры, связанной с приемом заявления и документов, необходимых для предоставления государственной услуги и предоставляемых заявителем, необходимости обращения в государственные

органы и организации, участвующие в предоставлении государственной услуги, с целью получения сведений, необходимых для предоставления государственной услуги.

3.2.2. Часть документов, которая не требует участия заявителя, может быть получена в рамках межведомственного документооборота следующим образом:

- 1) в форме документа на бумажном носителе при отсутствии СМЭВ;
- 2) в форме электронного документа при наличии СМЭВ.

Межведомственное взаимодействие по получению документов и информации на заявителя осуществляется после подписания его согласия на обработку персональных данных. Согласие может быть получено и предоставлено как в форме документа на бумажном носителе, так и в форме электронного документа.

Межведомственный запрос осуществляется специалистом Уполномоченного органа, ответственным за межведомственное взаимодействие.

3.2.3. В рамках предоставления государственной услуги Уполномоченный орган осуществляет межведомственное информационное взаимодействие с:

Управлением государственной регистрации права и кадастра города Севастополя – в части получения сведений о подтверждении права собственности на здание, строение, сооружение, помещение;

Департаментом по имущественным и земельным отношениям города Севастополя – в части получения разрешения на размещение объекта; подтверждения в письменной форме согласия на присоединение рекламной конструкции к имуществу, находящемуся в собственности города Севастополя;

Управлением федерального казначейства по городу Севастополю – в части предоставления сведений (из Государственной информационной системы о государственных и муниципальных платежах (ГИС ГМП)) об оплате государственной пошлины;

Управлением Федеральной налоговой службы по городу Севастополю – в части проверки сведений о юридических лицах или индивидуальных предпринимателях.

Управлением охраны объектов культурного наследия города Севастополя – в части наличия возможности согласования места установки (присоединения) рекламной конструкции – для случаев, если объект недвижимости, к которому предполагается присоединить рекламную конструкцию, отнесен соответствующими нормативными актами к объектам культурного наследия;

Государственным унитарным предприятием города Севастополя «Бюро технической инвентаризации» – в части сведений о правах на объекты недвижимого имущества, зарегистрированных до 31.12.2012.

3.2.4. Межведомственный запрос о предоставлении сведений, указанных в пункте 3.2.3 административного регламента, форма которого

определена приложением № 11 к административному регламенту, должен содержать следующие сведения:

1) наименование Уполномоченного органа как органа, направляющего межведомственный запрос;

2) наименование органа государственной власти или организации, в адрес которых направляется межведомственный запрос;

3) наименование государственной услуги, для предоставления которой необходимо предоставление документа и (или) информации, а также если имеется номер (идентификатор) такой услуги в реестре государственных услуг;

4) указание на положения нормативного правового акта, которым установлено предоставление документа и (или) информации, необходимых для предоставления государственной услуги, и указание на реквизиты данного нормативного правового акта;

5) сведения, необходимые для предоставления документа и (или) информации, установленные административным регламентом, а также сведения, предусмотренные нормативными правовыми актами как необходимые для предоставления таких документов и (или) информации;

6) контактная информация для направления ответа на межведомственный запрос;

7) дата направления межведомственного запроса;

8) фамилия, имя, отчество и должность лица, подготовившего и направившего межведомственный запрос, а также номер служебного телефона и (или) адрес электронной почты данного лица для связи.

3.2.5. Срок подготовки и направления ответа на межведомственный запрос о предоставлении документов и информации для предоставления государственной услуги с использованием межведомственного информационного взаимодействия не может превышать пяти рабочих дней со дня поступления межведомственного запроса в орган или организацию, предоставляющие документ и информацию.

Непредоставление (несвоевременное предоставление) органом или организацией по межведомственному запросу о предоставлении документов и информации не может являться основанием для отказа в предоставлении заявителю государственной услуги.

Результатом административной процедуры формирования и направления межведомственных запросов является направление запроса в государственные органы и организации, участвующие в предоставлении государственной услуги, с целью получения сведений, необходимых для предоставления государственной услуги.

Способом фиксации результата административной процедуры является регистрация запроса в системе электронного документооборота.

Критерием принятия решений является отсутствие документов, которые находятся в распоряжении государственных органов, органов местного самоуправления и иных органов, участвующих в предоставлении государственной услуги, предоставление которых является необходимым

для предоставления государственной услуги.

### **3.3. Оценка документов, предоставленных для получения государственной услуги**

Основанием для начала административной процедуры «Оценка документов, предоставленных для получения государственной услуги» являются принятые специалистом Уполномоченного органа документы, предусмотренные подразделом 2.6., а также подразделом 2.7. административного регламента, необходимые для предоставления государственной услуги.

При проведении оценки специалист Уполномоченного органа выполняет следующие действия:

1) проводит оценку и проверяет достоверность предоставленных документов, необходимых для принятия решений о предоставлении государственной услуги либо об отказе в выдаче разрешения на установку и эксплуатацию рекламной конструкции;

2) устанавливает факт полноты предоставления необходимых документов;

3) при наличии оснований для отказа в выдаче разрешения на установку и эксплуатацию рекламной конструкции, предусмотренных в подразделе 2.9. административного регламента, готовит проект отказа в выдаче разрешения на установку и эксплуатацию рекламной конструкции, по форме согласно приложению № 7 к административному регламенту, визирует его и передает для подписания должностному лицу Уполномоченного органа;

4) при отсутствии оснований для отказа в выдаче разрешения на установку и эксплуатацию рекламной конструкции, указанных в подразделе 2.9 административного регламента, специалист Уполномоченного органа готовит проект разрешения на установку и эксплуатацию рекламной конструкции, по форме согласно приложению № 6 к административному регламенту, визирует его и передает для подписания должностному лицу Уполномоченного органа.

Контроль за исполнением данной административной процедуры осуществляет специалист Уполномоченного органа.

Критерием принятия решения является отсутствие (наличие) оснований для отказа в выдаче разрешения на установку и эксплуатацию рекламной конструкции.

Результатом административной процедуры является подготовка проекта разрешения на установку и эксплуатацию рекламной конструкции либо отказа в предоставлении государственной услуги.

Способом фиксации административной процедуры является сформированный проект результата предоставления государственной услуги на бумажном носителе.

### **3.4. Принятие решения о предоставлении государственной услуги либо об отказе в предоставлении государственной услуги**

3.4.1. Основанием для начала административной процедуры «Принятие решения о предоставлении государственной услуги либо об отказе в выдаче разрешения на установку и эксплуатацию рекламной конструкции» является результат выполнения административной процедуры «Оценка документов, предоставленных для получения государственной услуги».

3.4.2. Должностное лицо Уполномоченного органа проверяет правомерность подготовки разрешения на установку и эксплуатацию рекламной конструкции и, в случае отсутствия замечаний, подписывает, скрепляет подпись печатью и возвращает разрешение на установку и эксплуатацию рекламной конструкции для регистрации в системе электронного документооборота Уполномоченного органа и передачи заявителю способом, указанным в заявлении.

3.4.3. Должностное лицо Уполномоченного органа проверяет правомерность подготовки отказа в выдаче разрешения на установку и эксплуатацию рекламной конструкции и, в случае отсутствия замечаний, подписывает, скрепляет подпись печатью и возвращает отказ в выдаче разрешения на установку и эксплуатацию рекламной конструкции для регистрации в системе электронного документооборота Уполномоченного органа.

3.4.4. Разрешение на установку и эксплуатацию рекламной конструкции либо отказ в выдаче разрешения на установку и эксплуатацию рекламной конструкции подготавливается в двух экземплярах, один из которых хранится в архиве Уполномоченного органа, второй направляется заявителю способом, указанным в заявлении.

Результатом административной процедуры является оформленные соответствующим образом разрешение на установку и эксплуатацию рекламной конструкции или отказ в выдаче разрешения на установку и эксплуатацию рекламной конструкции.

Контроль исполнения данной административной процедуры осуществляет специалист Уполномоченного органа.

Способом фиксации результата административной процедуры является регистрация результата предоставления государственной услуги в системе электронного документооборота Уполномоченного органа.

Критерием принятия решений является – отсутствие (наличие) оснований для отказа в выдаче разрешения на установку и эксплуатацию рекламной конструкции.

### **3.5. Выдача заявителю результата предоставления государственной услуги**

Основанием для начала процедуры выдачи заявителю результата предоставления государственной услуги является получение решения

о предоставлении государственной услуги либо об отказе в выдаче разрешения на установку и эксплуатацию рекламной конструкции специалистом, ответственным за выдачу результата.

В случае подачи заявления о предоставлении государственной услуги в Уполномоченный орган, специалист Уполномоченного органа, ответственный за выдачу результата государственной услуги, не позднее истечения срока предоставления государственной услуги, направляет заявителю результат предоставления государственной услуги одним из способов, указанным в заявлении:

1) в форме документа на бумажном носителе посредством выдачи заявителю (представителю заявителя) лично под расписку через ГКУ «МФЦ»;

2) в форме документа на бумажном носителе посредством почтового отправления по указанному в заявлении почтовому адресу;

3) в форме электронного документа с использованием информационно-телекоммуникационных сетей общего пользования, в том числе РПГУ.

Заявитель подтверждает получение документов личной подписью с расшифровкой в соответствующей графе расписки, которая хранится в ГКУ «МФЦ».

Критерием принятия решения является наличие оформленного результата предоставления государственной услуги.

Результатом административной процедуры является выдача получателю государственной услуги разрешения на установку и эксплуатацию рекламной конструкции либо уведомления об отказе в выдаче разрешения на установку и эксплуатацию рекламной конструкции.

Способом фиксации результата административной процедуры является подпись заявителя с расшифровкой в соответствующей графе расписки в получении результата государственной услуги, штампель отделения почтовой связи на реестре внутренних почтовых отправлений, скриншот отправления результата предоставления государственной услуги с использованием информационно-телекоммуникационных сетей общего пользования, в том числе РПГУ.

### **3.6. Исправление опечаток и (или) ошибок в документе, являющегося результатом предоставления государственной услуги**

Основанием для начала административной процедуры «Исправление опечаток и (или) ошибок в документе, являющемся результатом предоставления государственной услуги» является подача соответствующего заявления заявителем.

В случае выявления заявителем опечаток и (или) ошибок в полученном заявителем документе, являющемся результатом предоставления государственной услуги, заявитель вправе подать заявление об исправлении таких опечаток и (или) ошибок по форме согласно приложению № 8 к административному регламенту.



Приём заявлений об исправлении опечаток и (или) ошибок и выдача заявителю исправленного документа, являющегося результатом предоставления государственной услуги, осуществляется только в ГКУ «МФЦ».

Исправление опечаток и (или) ошибок в документе, являющемся результатом предоставления государственной услуги, осуществляется Уполномоченным органом.

При исправлении опечаток и (или) ошибок в документе не допускается:

1) изменение содержания документа, являющегося результатом предоставления государственной услуги;

2) внесение новой информации, сведений из вновь полученных документов, которые не были предоставлены при подаче заявления о предоставлении государственной услуги.

Проверка указанных в заявлении сведений, исправление опечаток и (или) ошибок либо подготовка письменного мотивированного отказа в исправлении документа, являющегося результатом предоставления государственной услуги, осуществляется Уполномоченным органом, в срок не более 10 рабочих дней с момента регистрации соответствующего заявления.

Приём заявлений об исправлении опечаток и (или) ошибок в электронном формате посредством РПГУ не осуществляется.

Критерии принятия решения предусмотрены в абзаце 1 данного подраздела.

Способом фиксации результата административной процедуры является подпись заявителя с расшифровкой в соответствующей графе расписки в получении результата государственной услуги.

### **3.7. Предоставление государственной услуги в электронной форме**

Прием от гражданина заявления и документов для предоставления государственной услуги может быть осуществлен посредством РПГУ (при наличии технической возможности).

На РПГУ заявителем заполняется шаблон заявления о предоставлении государственной услуги, к которому прикрепляются электронные копии документов, необходимых для рассмотрения вопроса о предоставлении государственной услуги, указанных в подразделе 2.6. административного регламента. Отправление заявления и документов осуществляется посредством РПГУ на электронный адрес Уполномоченного органа.

Специалист Уполномоченного органа, ответственный за предоставление государственной услуги в электронной форме, в срок не более трёх рабочих дней со дня поступления к нему заявления и документов в электронной форме проводит оценку сведений, содержащихся в заявлении и документах, в соответствии с подразделом 3.3 административного регламента.

В случае выявления неполных сведений или несоответствия

предоставленных документов требованиям, указанным в подразделе 2.8 административного регламента, специалист, в срок не более одного рабочего дня после проведения оценки документов, информирует заявителя посредством РПГУ о выявленных нарушениях, являющихся препятствием для предоставления государственной услуги.

В случае отсутствия замечаний к предоставленному пакету документов специалист информирует заявителя о положительных результатах проверки посредством РПГУ и назначает заявителю дату и время, в которое он должен прийти в Уполномоченный орган с оригиналами документов, направленных в электронной форме.

Заявитель согласно назначенному времени предоставляет в Уполномоченный орган оригиналы документов, которые были предоставлены им в электронной форме. Специалист принимает заявителя в назначенное им время, сверяет документы, полученные в электронной форме, с документами, предоставленными заявителем, и, в случае отсутствия замечаний, заверяет копии надлежащим образом.

После завершения процедуры сверки документов заявление регистрируется в соответствии с подразделом 3.1 административного регламента.

Последующее предоставление государственной услуги осуществляется в соответствии с подразделами 3.2. - 3.7 административного регламента.

При предоставлении государственной услуги в электронной форме днем приема заявления считается день подачи в Уполномоченный орган документов в электронной форме при условии, что электронные копии соответствуют оригиналам документов.

Решение о предоставлении (отказе в предоставлении) государственной услуги направляется заявителю посредством РПГУ в срок не более одного дня после подписания должностным лицом Уполномоченного органа. Способом фиксации является регистрация поступившего в электронном виде заявления со всеми необходимыми документами в системе электронного документооборота.

С использованием личного кабинета РПГУ заявителям обеспечивается возможность:

- 1) ознакомления с нормативными правовыми актами, регулирующими отношения, возникающие в связи с предоставлением государственной услуги;
- 2) направления заявления на предоставление государственной услуги и получения ответа в форме документа на бумажном носителе;
- 3) направления электронных образов документов, необходимых для предоставления государственной услуги;
- 4) просмотра информации о ходе предоставления государственной услуги;
- 5) получения приглашения на прием в Уполномоченный орган для предъявления оригиналов документов, необходимых для предоставления государственной услуги, направленных им ранее в электронной форме,

с указанием даты и времени приема, для принятия решения о предоставлении либо об отказе в предоставлении государственной услуги;

6) получения уведомления об отсутствии оснований для получения государственной услуги с указанием причин;

7) получения решения о предоставлении государственной услуги либо об отказе в выдаче разрешения на установку и эксплуатацию рекламной конструкции через личный кабинет РПГУ (в случае предоставления заявителем документов, заверенных усиленной квалифицированной электронной подписью уполномоченного должностного лица (уполномоченного представителя органа государственной власти, органа местного самоуправления, организации), в том числе нотариуса).

#### **IV. Формы контроля за предоставлением государственной услуги**

Текущий контроль за соблюдением и исполнением административного регламента в ходе предоставления государственной услуги осуществляется должностными лицами, назначенными руководителем Уполномоченного органа.

Контроль за полнотой и качеством предоставления государственной услуги включает в себя проведение плановых и внеплановых проверок.

Проведение плановых проверок полноты и качества предоставления государственной услуги осуществляется в соответствии с утвержденным графиком, но не реже одного раза в год.

Внеплановые проверки проводятся по обращениям юридических и физических лиц с жалобами на нарушение их прав и законных интересов в ходе предоставления государственной услуги, а также на основании документов и сведений, указывающих на нарушение исполнения настоящего административного регламента.

В ходе плановых и внеплановых проверок:

1) проверяется знание ответственными лицами требований настоящего административного регламента, нормативных правовых актов, устанавливающих требования к предоставлению государственной услуги;

2) проверяется соблюдение сроков и последовательности исполнения административных процедур;

3) выявляются нарушения прав заявителей, недостатки, допущенные в ходе предоставления государственной услуги.

По результатам проведенных проверок, в случае выявления нарушения порядка предоставления государственной услуги и прав заявителей, виновные лица привлекаются к ответственности в соответствии с законодательством Российской Федерации, и принимаются меры по устранению нарушений.

Должностные лица, государственные служащие, участвующие в предоставлении государственной услуги, несут персональную ответственность за принятие решений и действия (бездействие) при предоставлении государственной услуги.

Персональная ответственность устанавливается в должностных инструкциях в соответствии с требованиями законодательства Российской Федерации.

Положения, характеризующие требования к порядку и формам контроля предоставления государственной услуги, в том числе со стороны граждан, их объединений и организаций:

1) порядок и формы контроля предоставления государственной услуги должны отвечать требованиям непрерывности и действенности (эффективности);

2) граждане, их объединения и организации могут контролировать предоставление государственной услуги путем получения письменной и устной информации о результатах проведенных проверок и принятых по результатам проверок мерах.

#### **V. Досудебный (внесудебный) порядок обжалования решений и действий (бездействия) исполнительного органа, предоставляющего государственную услугу, а также должностных лиц, государственных гражданских служащих**

Заявитель имеет право на досудебное (внесудебное) обжалование действий (бездействия) и решений, принятых (осуществляемых) Уполномоченным органом, должностными лицами, государственными служащими, многофункционального центра, работника многофункционального центра, в ходе предоставления государственной услуги (далее - досудебное (внесудебное) обжалование).

Предметом досудебного (внесудебного) обжалования являются конкретное решение и действия (бездействие) Уполномоченного органа, действия (бездействие) должностных лиц, государственных служащих, а также многофункционального центра, работника многофункционального центра в ходе предоставления государственной услуги, в результате которых нарушены права заявителя на получение государственной услуги, созданы препятствия к предоставлению ему государственной услуги.

Заявитель может обратиться с жалобой в следующих случаях:

1) нарушение срока регистрации запроса о предоставлении государственной услуги;

2) нарушение срока предоставления государственной услуги;

3) требование у заявителя документов, не предусмотренных нормативными правовыми актами Российской Федерации, нормативными правовыми актами города Севастополя для предоставления государственной услуги;

4) отказ в приеме документов, предоставление которых предусмотрено нормативными правовыми актами Российской Федерации, нормативными правовыми актами города Севастополя для предоставления государственной услуги;

5) отказ в предоставлении государственной услуги, если основания отказа не предусмотрены федеральными законами и принятыми в соответствии с ними иными нормативными правовыми актами Российской Федерации, законами и иными нормативными правовыми актами города Севастополя;

6) требование от заявителя при предоставлении государственной услуги платы, не предусмотренной нормативными правовыми актами Российской Федерации, нормативными правовыми актами города Севастополя;

7) отказ Уполномоченного органа, его должностного лица от исправления допущенных опечаток и ошибок в выданных в результате предоставления государственной услуги документах либо нарушение установленного срока таких исправлений;

8) нарушение срока или порядка выдачи документов по результатам предоставления государственной услуги.

Жалоба подается в письменной форме на бумажном носителе, в электронной форме. Жалоба может быть направлена по почте, с использованием информационно-телекоммуникационной сети «Интернет», официального сайта органа (организации), официального сайта Правительства Севастополя, ФГИС «Досудебное обжалование» (<http://do.gosuslugi.ru>), Портала государственных услуг города Севастополя, а также может быть принята при личном приеме заявителя.

Жалобы на решения, принятые Уполномоченным органом, подаются заместителю Губернатора – Председателя Правительства Севастополя, координирующему работу Уполномоченного органа, на действия (бездействие) должностных лиц, государственных служащих Уполномоченного органа - руководителю Уполномоченного органа.

Жалоба на действия заместителя Губернатора города Севастополя, координирующего работу Уполномоченного органа, подается Губернатору города Севастополя, Председателю Правительства.

Жалоба может быть направлена по почте, через ГКУ «МФЦ», с использованием информационно-телекоммуникационной сети Интернет, официального интернет-сайта Правительства Севастополя, официального сайта Уполномоченного органа, а также может быть принята при личном приеме заявителя.

Жалоба на решения и действия (бездействие) работника многофункционального центра подаются руководителю этого многофункционального центра.

Жалобы на решения и действия (бездействие) многофункционального центра подаются учредителю многофункционального центра.

Жалоба на решения и действия (бездействие) многофункционального центра, работника многофункционального центра может быть направлена по почте, с использованием информационно-телекоммуникационной сети «Интернет», официального сайта многофункционального центра, единого портала государственных и муниципальных услуг либо регионального

портала государственных и муниципальных услуг, а также может быть принята при личном приеме заявителя.

Жалоба должна содержать:

1) наименование Уполномоченного органа, должностного лица Уполномоченного органа либо государственного служащего, многофункционального центра, его руководителя и (или) работника решения и действия (бездействие) которых обжалуются;

2) фамилию, имя, отчество (последнее – при наличии), сведения о месте жительства заявителя – физического лица либо наименование, сведения о местонахождении заявителя – юридического лица, а также номер (номера) контактного телефона, адрес (адреса) электронной почты (при наличии) и почтовый адрес, по которым должен быть направлен ответ заявителю;

3) сведения об обжалуемых решениях и действиях (бездействии) Уполномоченного органа, должностного лица Уполномоченного органа либо государственного служащего, многофункционального центра, работника многофункционального центра;

4) доводы, на основании которых заявитель не согласен с решением и действием (бездействием) Уполномоченного органа, должностного лица Уполномоченного органа либо государственного служащего, многофункционального центра, работника многофункционального центра. Заявителем могут быть предоставлены документы (при наличии), подтверждающие доводы заявителя, либо их копии.

Заявитель имеет право на получение информации и документов, необходимых для обоснования и рассмотрения жалобы, посредством обращения в письменной либо устной форме.

Жалоба, поступившая в Уполномоченный орган, многофункциональный центр подлежит рассмотрению в течение пятнадцати рабочих дней со дня ее регистрации, а в случае обжалования отказа Уполномоченного органа, должностного лица Уполномоченного органа, многофункционального центра, работника многофункционального центра в приеме документов у заявителя либо от исправления допущенных опечаток и ошибок или в случае обжалования нарушения установленного срока таких исправлений - в течение пяти рабочих дней со дня ее регистрации.

Жалоба на решения и (или) действия (бездействие) органов, предоставляющих государственные услуги, органов, должностных лиц органов, предоставляющих государственные услуги, либо государственных служащих при осуществлении в отношении юридических лиц и индивидуальных предпринимателей, являющихся субъектами градостроительных отношений, процедур, включенных в исчерпывающие перечни процедур в сферах строительства, утвержденные Правительством Российской Федерации, может быть подана такими лицами в порядке, установленном настоящим административным регламентом, либо в порядке, установленном антимонопольным законодательством Российской Федерации, в антимонопольный орган.

По результатам рассмотрения жалобы Уполномоченный орган, многофункциональный центр принимает одно из следующих решений:

1) жалоба удовлетворяется, в том числе в форме отмены принятого решения, исправления допущенных Уполномоченным органом опечаток и ошибок в выданных в результате предоставления государственной услуги документах (дубликатах документов), возврата заявителю денежных средств, взимание которых не предусмотрено нормативными правовыми актами Российской Федерации, нормативными правовыми актами субъекта Российской Федерации;

2) в удовлетворении жалобы отказывается.

Не позднее дня, следующего за днем принятия решения, заявителю в письменной форме и по желанию заявителя в электронной форме направляется мотивированный ответ о результатах рассмотрения жалобы.

Если в письменной жалобе не указана фамилия заявителя, направившего жалобу, и почтовый адрес, по которому должен быть направлен ответ, ответ на жалобу не дается.

В случае если текст письменной жалобы не поддается прочтению, ответ на нее не дается, и она не подлежит направлению на рассмотрение в государственный орган, орган местного самоуправления или должностному лицу в соответствии с их компетенцией, о чем в течение семи дней со дня регистрации жалобы сообщается гражданину, направившему ее, если его фамилия и почтовый адрес поддаются прочтению.

Если в письменной жалобе заявителя содержится вопрос, на который заявителю многократно давались письменные ответы по существу, в связи с ранее направляемыми жалобами, и при этом в жалобе не приводятся новые доводы или обстоятельства, уполномоченное на то должностное лицо вправе принять решение о безосновательности очередной жалобы и прекращении переписки с заявителем по данному вопросу. О данном решении уведомляется заявитель, направивший жалобу.

В случае если в результате рассмотрения, жалоба признана обоснованной и установлены факты неправомочности действий (бездействия) и решений, осуществляемых (принятых) в ходе исполнения государственной услуги, руководителем управления устраняются нарушения, принимаются меры по их предотвращению в дальнейшем, при необходимости применяются меры дисциплинарного взыскания к должностным лицам, совершившим (принявшим) неправомочные действия.

Решение по жалобе, принятое Директором Департамента может быть обжаловано в Правительство Севастополя.

В случае установления, в ходе или по результатам рассмотрения жалобы, признаков состава административного правонарушения или преступления, должностное лицо незамедлительно направляет имеющиеся материалы в органы прокуратуры.

---

Приложение № 1  
к административному регламенту

В Департамент архитектуры  
и градостроительства города Севастополя

от \_\_\_\_\_

(Фамилия, имя, отчество – для физического лица и

индивидуального предпринимателя; наименование

\_\_\_\_\_ -для юридического лица)

проживающего (находящегося) по адресу: \_\_\_\_\_

(реквизиты документа, удостоверяющего личность—

\_\_\_\_\_ для физического лица и индивидуального  
предпринимателя

\_\_\_\_\_ ИНН, ОГРН -для юридического лица)

\_\_\_\_\_ (номер контактного телефона,  
адрес электронной почты, факса)

## ЗАЯВЛЕНИЕ

о выдаче разрешения на установку и эксплуатацию рекламной конструкции

Прошу выдать разрешение на установку и эксплуатацию рекламной конструкции, со следующими характеристиками:

- адрес (адресный ориентир) места расположения \_\_\_\_\_

\_\_\_\_\_ (указывается город, поселок, пгт, село и т.п., наименование объекта улично-дорожной  
сети, номер здания)

- тип и вид конструкции \_\_\_\_\_  
(указывается тип и вид рекламной конструкции в соответствии с Правилами установки  
и эксплуатации рекламных конструкций на территории города Севастополя,  
утвержденными постановлением Правительства Севастополя от 22.12.2016 № 1220-  
ПП)

- размер информационного поля: \_\_\_\_\_ х \_\_\_\_\_ м.  
(высота) (ширина)

- количество информационных полей: \_\_\_\_\_ шт.

- площадь: \_\_\_\_\_ кв.м.

- подсветка: имеется/отсутствует (ненужное зачеркнуть)

Разрешение прошу выдать сроком на \_\_\_\_\_

(указывается предполагаемый срок действия разрешения, но не менее 5 лет и  
не более 10 лет для стационарных рекламных конструкций, на срок не более чем на 12  
месяцев для временных рекламных конструкций)



Настоящим заявлением подтверждаю, что являюсь собственником рекламной конструкции (объекта недвижимого имущества или остановочного павильона, к которому присоединяется рекламная конструкция)\_\_\_\_\_

(ненужное зачеркнуть)

на основании следующих документов:\_\_\_\_\_

*(указывается наименование и реквизиты документа, подтверждающего законные права заявителя на рекламную конструкцию или на объект недвижимого имущества или остановочного павильона, к которому присоединяется рекламная конструкция)*

Результат рассмотрения данного заявления, прошу направить мне (нужное отметить):

- простым почтовым отправлением
- на адрес электронной почты
- выдать лично в ГКУ «МФЦ»


*Мне разъяснено, что в соответствии с Федеральным законом от 27.07.2010 № 210-ФЗ «Об организации предоставления государственных и муниципальных услуг», документы, указанные в пункте 7 раздела 2 Административного регламента предоставления государственной услуги «Выдача разрешения на установку и эксплуатацию рекламной конструкции» могут быть получены органом, уполномоченным на предоставление данной услуги, самостоятельно. Вышеуказанные документы предоставляются мною по собственной инициативе.*

«\_\_»\_\_\_\_20\_\_г. \_\_\_\_\_ / \_\_\_\_\_  
 (дата подачи заявления) (подпись заявителя) (расшифровка подписи)

В соответствии с Федеральным законом от 27.07.2006 №152-ФЗ «О персональных данных», даю согласие на обработку своих персональных данных, связанную с подготовкой запрашиваемого документа. Мне разъяснено мое право на отзыв данного согласия.

«\_\_»\_\_\_\_20\_\_г. \_\_\_\_\_ / \_\_\_\_\_  
 (дата подачи заявления) (подпись заявителя) (расшифровка подписи)

Заявление подписано лично \_\_\_\_\_  
 (указывается фамилия, инициалы заявителя)

Заявление подписано

\_\_\_\_\_  
 (указывается фамилия, имя, отчество законного представителя заявителя)

\_\_\_\_\_  
 (указываются реквизиты документа, удостоверяющего личность законного представителя заявителя)

проживающим (щей)

\_\_\_\_\_

который (рая) является представителем заявителя на основании \_\_\_\_\_

(указываются реквизиты доверенности – для физического лица; реквизиты доверенности либо иного документа (протокол (выписка из протокола) общего собрания учредителей, протокол заседания совета директоров (выписка из него), контракт (выписка из контракта) с руководителем юридического лица, приказ (распоряжение) о назначении руководителя)  
– для юридического лица)

« \_\_\_\_ » \_\_\_\_\_ 20 \_\_\_\_ г. \_\_\_\_\_ / \_\_\_\_\_ /  
(дата подачи заявления) (подпись заявителя) (расшифровка подписи)

Достоверность персональных данных заявителя и иной информации (за исключением параметров и предполагаемого места размещения рекламной конструкции), внесенной в настоящее заявление, подтверждаю.

\_\_\_\_\_ / \_\_\_\_\_ /  
(подпись должностного лица, принявшего заявление) (расшифровка подписи)

ВХ.№ \_\_\_\_\_ от \_\_\_\_\_ 20 \_\_\_\_ г.  
(номер и дата регистрации заявления)

Приложение № 2  
к административному регламенту

Согласие  
на присоединение рекламной конструкции

\_\_\_\_\_  
(фамилия, имя, отчество (наименование) законного (ных) правообладателя (лей) объекта  
недвижимого имущества или остановочного павильона, к которому присоединяется  
рекламная конструкция)

\_\_\_\_\_  
(реквизиты документа, удостоверяющего личность – для физического лица и  
индивидуального предпринимателя)

ИНН \_\_\_\_\_ ОГРН \_\_\_\_\_  
(для юридического лица)

проживающий (находящийся) по адресу: \_\_\_\_\_

подтверждает свое согласие на присоединение рекламной конструкции  
типа:

« \_\_\_\_\_ »  
(тип и вид рекламной конструкции, присоединяемой к объекту недвижимости)  
к объекту (части объекта) недвижимости или остановочного павильона  
( \_\_\_\_\_  
(наименование объекта недвижимого имущества или остановочного павильона и места  
присоединения рекламной конструкции)

\_\_\_\_\_),  
расположенному по адресу: \_\_\_\_\_,  
(адрес места нахождения объекта недвижимого имущества или остановочного  
павильона, к которому присоединяется рекламная конструкция)

и находящемуся у \_\_\_\_\_  
(фамилия, инициалы (наименование) законного (ных) правообладателя (лей) объекта  
недвижимого имущества или остановочного павильона, к которому присоединяется  
рекламная конструкция)

на праве \_\_\_\_\_  
(вид права на объект недвижимого имущества или остановочного павильона, к которому  
присоединяется рекламная конструкция)

на основании \_\_\_\_\_  
(реквизиты правоустанавливающих документов в отношении объекта недвижимого  
имущества или остановочного павильона, к которому присоединяется рекламная  
конструкция)

Данное согласие предоставлено законному правообладателю  
вышеуказанной рекламной конструкции \_\_\_\_\_

\_\_\_\_\_,  
(фамилия, имя, отчество (наименование) законного (ных) правообладателя (лей)  
рекламной конструкции)

сроком на \_\_\_\_\_ лет со дня получения соответствующего  
разрешения, обусловленный сроком договора на установку и эксплуатацию  
рекламной конструкции, заключенным между собственником объекта, к

которому присоединяется рекламная конструкция, и собственником данной рекламной конструкции.

« \_\_\_\_ » \_\_\_\_ 20 \_\_\_\_ г. \_\_\_\_\_ / \_\_\_\_\_  
(дата) (подпись) (расшифровка подписи)

Согласие подписано лично \_\_\_\_\_  
(фамилия, инициалы лица, давшего согласие)

Согласие подписано \_\_\_\_\_  
(фамилия, имя, отчество законного представителя правообладателя недвижимого имущества или остановочного павильона, к которому присоединяется рекламная конструкция)

(указываются реквизиты документа, удостоверяющего личность законного представителя заявителя)

Заявление подписано лично \_\_\_\_\_  
(указывается фамилия, инициалы заявителя)

Заявление подписано \_\_\_\_\_  
(указывается фамилия, имя, отчество  
законного представителя заявителя)

(указываются реквизиты документа, удостоверяющего личность законного представителя заявителя)

проживающим (щей) \_\_\_\_\_  
 который (рая) является представителем лица, давшего данное согласие, на  
 основании \_\_\_\_\_

(указываются реквизиты доверенности – для физического лица; реквизиты доверенности либо иного документа (протокол (выписка из протокола) общего собрания учредителей, протокол заседания совета директоров (выписка из него), контракт (выписка из контракта) с руководителем юридического лица, приказ (распоряжение) о назначении руководителя)  
– для юридического лица)

Неотъемлемым приложением на \_\_\_\_ листах к настоящему согласию являются: копия договора на установку и эксплуатацию рекламной конструкции, заключенного между собственником объекта, к которому присоединяется рекламная конструкция и собственником данной рекламной конструкции; копия документов, удостоверяющих право лица, давшего настоящее согласие, на объект, к которому присоединяется рекламная конструкция; копия документов, удостоверяющих право собственника рекламной конструкции на данную рекламную конструкцию; копия документа, удостоверяющего полномочия законного представителя собственника объекта, к которому присоединяется рекламная конструкция, а также собственника данной рекламной конструкции (при необходимости).

Достоверность информации, внесенной в настоящее заявление, подтверждаю.

\_\_\_\_\_/ \_\_\_\_\_/

(подпись удостоверяющего лица) (расшифровка подписи)

Приложение № 3  
к административному регламенту

В Департамент архитектуры  
и градостроительства города Севастополя

от \_\_\_\_\_  
(Фамилия, имя, отчество – для физического лица и  
индивидуального предпринимателя

\_\_\_\_\_  
наименование-для юридического лица)

проживающего (находящегося) по адресу: \_\_\_\_\_

\_\_\_\_\_  
(реквизиты документа, удостоверяющего  
личность– для физического лица и  
индивидуального предпринимателя

\_\_\_\_\_  
ИНН, ОГРН -для юридического лица)

\_\_\_\_\_  
(номер контактного телефона,  
адрес электронной почты, факса)

ЗАЯВЛЕНИЕ

Прошу прекратить делопроизводство и вернуть ранее  
предоставленный пакет документов согласно приложенной расписке в  
получении документов

по заявлению от \_\_\_\_\_ г. № \_\_\_\_\_ (ГКУ «МФЦ»).

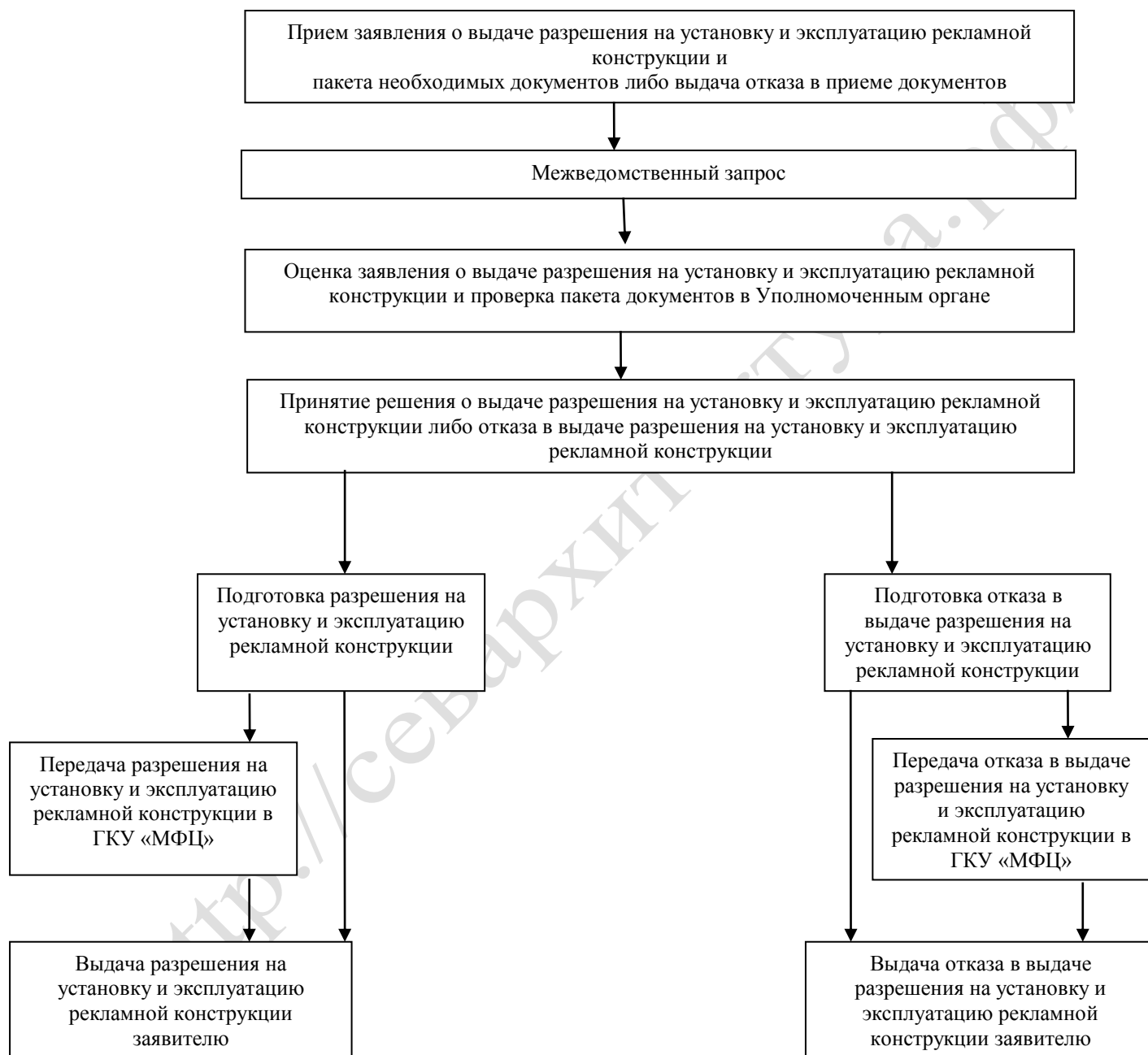
\_\_\_\_\_  
Дата

\_\_\_\_\_  
подпись заявителя

\_\_\_\_\_  
Инициалы, фамилия

Приложение № 4  
к административному регламенту

БЛОК-СХЕМА



Приложение № 5  
к административному регламенту

кому \_\_\_\_\_

(Ф.И.О. заявителя)

проживающему (находящемуся) по адресу:

\_\_\_\_\_

(адрес места жительства (нахождения) заявителя)

Дата

Уведомление

об отказе в приеме документов, необходимых для предоставления  
государственной услуги

Настоящим подтверждается, что при приеме заявления и документов, необходимых для предоставления государственной услуги «Выдача о разрешения на установку и эксплуатацию рекламной конструкции», были выявлены следующие основания для отказа в приеме документов (в графе «основание отказа» ставится отметка «V»):

Основание отказа	Причина отказа
	заявитель не является лицом, указанным в подразделе 1.2. административного регламента;
	заявителем не заполнены (заполнены не полностью) графы, предусмотренные формой заявления
	заявителем не заполнены (заполнены не полностью) графы, предусмотренные формой документов, подтверждающих согласие на присоединение рекламной конструкции
	не предоставление заявителем одного или нескольких документов, необходимых для получения государственной услуги, указанных в подразделе 2.6. административного регламента, и обязанность по предоставлению которых возложена на заявителя
	заявителем не предоставлены на обозрение документы, информация о (из) которых внесена в формы заявления и документа, подтверждающего согласие на присоединение рекламной конструкции
	заявителем не предоставлены на обозрение оригиналы

	документов, необходимые для предоставления государственной услуги
	заявителем предоставлены не надлежаще оформленные документы (содержат исправления, имеют серьёзные повреждения, не позволяющие однозначно истолковать их содержание, отсутствует (написаны не полностью) адрес, подпись, печать (при необходимости), фамилия, имя, отчество, заявление и документы исполнены карандашом)
	предоставленные заявителем документы либо их копии являются нечитаемыми
	предоставление заявителем документов, срок действительности которых, в соответствии с действующим законодательством, истек или истекает через 55 дней с даты подачи заявления на предоставление государственной услуги
	сведения, указанные в заявлении на предоставление государственной услуги или в формах документов, установленных административным регламентом, и обязательных для заполнения заявителем, являются недостоверными, противоречивыми или неполными
	предоставленный проект рекламной конструкции не соответствует перечню материалов проекта рекламной конструкции, указанный в ч.6 п.5.4 Правил установки и эксплуатации рекламных конструкций на территории города Севастополя, утвержденных постановлением Правительства Севастополя от 22.12.2016 № 1220-ПП (п.п. 5 подраздела 2.6 административного регламента)
	направление заявителем посредством почтового отправления в Уполномоченный орган заявления и документов, перечень которых приведен в подразделе 2.6 административного регламента, не заверенных в нотариальном порядке

В связи с изложенным принято решение об отказе в приеме заявления и иных документов, необходимых для предоставления государственной услуги.

Отказ в приеме документов, необходимых для предоставления государственной услуги, не препятствует повторному обращению заявителя за получением государственной услуги после устранения причины, послужившей основанием для отказа.

Уведомление выдал:

\_\_\_\_\_

(должность, Ф.И.О. уполномоченного лица)

« \_\_\_\_ » \_\_\_\_\_ Г.

Уведомление получил:

\_\_\_\_\_

(ФИО, подпись заявителя)

« \_\_\_\_ » \_\_\_\_\_ Г.



Приложение № 6  
к административному регламенту  
«Официальный бланк органа, уполномоченного на выдачу разрешения на установку и  
эксплуатацию рекламной конструкции»

РАЗРЕШЕНИЕ № \_\_\_\_\_  
на установку и эксплуатацию рекламной конструкции

Кому \_\_\_\_\_  
(указывается фамилия, имя, отчество – для физического лица и индивидуального  
предпринимателя)

\_\_\_\_\_  
(наименование, ИНН, ОГРН для юридического лица, которым выдан данный документ)

проживающему (находящемуся) по адресу: \_\_\_\_\_

\_\_\_\_\_  
(указывается адрес места жительства (нахождения) лиц (а), которым (ому) выдан  
данный документ)

\_\_\_\_\_  
(указывается наименование органа, уполномоченного на выдачу данного разрешения на  
территории города Севастополя)

на основании Федерального закона от 13.03.2006 № 38-ФЗ «О рекламе»,  
рассмотрев заявление заинтересованного лица от \_\_\_\_\_ 20\_\_ г.  
вх. № \_\_\_\_\_ и документы, предоставленные им в соответствии  
с перечнем, указанным в административном регламенте предоставления  
государственной услуги «Выдача разрешения на установку и эксплуатацию  
реklamной конструкции», утвержденном приказом Департамента  
архитектуры и градостроительства города Севастополя  
от «\_\_\_» \_\_\_\_\_ 20\_\_ № \_\_\_\_\_, разрешает  
собственнику рекламной конструкции /собственнику объекта, к  
которому присоединяется рекламная конструкция, установить(присоединить)  
(ненужное зачеркнуть)

реklamную конструкцию типа и вида \_\_\_\_\_  
(указывается тип и вид рекламной конструкции)

площадью \_\_\_\_\_ кв.м., размерами информационного поля: \_\_\_\_\_ х \_\_\_\_\_ м.  
на \_\_\_\_\_

(указывается наименование объекта, на котором устанавливается (присоединяется)  
реklamная конструкция)

расположенном по адресу: \_\_\_\_\_  
(указывается адрес/ адресный ориентир места расположения объекта на котором  
устанавливается (к которому присоединяется) рекламная конструкция)

на срок до «\_\_\_» \_\_\_\_\_ 20\_\_ г.

Неотъемлемой частью настоящего разрешения является визуализация рекламной конструкции, согласованная органом, уполномоченным на выдачу разрешения на установку и эксплуатацию рекламной конструкции.

Разрешение на установку и эксплуатацию рекламной конструкции является действующим до истечения указанного в нем срока действия либо до его аннулирования или признания недействительным. Лицо, которому выдано разрешение, обязано уведомлять орган, выдавший разрешение, обо всех фактах возникновения у третьих лиц прав в отношении этой рекламной конструкции.

«    »      20     г. \_\_\_\_\_ / \_\_\_\_\_  
 (дата) (подпись должностного лица , (расшифровка подписи)  
 органа, выдавшего разрешение)

*М.П.*

Приложение № 7  
к административному регламенту

«Официальный бланк органа, уполномоченного на выдачу разрешения на установку и эксплуатацию рекламной конструкции»

ОТКАЗ № \_\_\_\_\_  
в выдаче разрешения на установку и эксплуатацию рекламной конструкции

Кому \_\_\_\_\_  
(указывается фамилия, имя, отчество – для физического лица и индивидуального предпринимателя)

\_\_\_\_\_  
(наименование, ИНН, ОГРН для юридического лица, которым выдан данный документ)

проживающему (находящемуся) по адресу: \_\_\_\_\_

\_\_\_\_\_  
(указывается адрес места жительства (нахождения) лиц (а), которым (ому) выдан данный документ)

\_\_\_\_\_  
(указывается наименование органа, уполномоченного на выдачу данного разрешения на территории города Севастополя)

на основании Федерального закона от 13.03.2006 № 38-ФЗ «О рекламе», в результате рассмотрения заявления от \_\_\_\_\_ 20\_\_ г. вх. № \_\_\_\_\_ и документов, предоставленных Вами для получения разрешения на установку и эксплуатацию рекламной конструкции типа \_\_\_\_\_

\_\_\_\_\_  
(указывается тип рекламной конструкции)  
площадью \_\_\_\_\_ кв.м., размерами информационного поля: \_\_\_\_\_ х \_\_\_\_\_ м. предполагаемой к установке (размещению) на \_\_\_\_\_

\_\_\_\_\_  
(указывается наименование объекта, на котором устанавливается (присоединяется) рекламная конструкция)

расположенном по адресу: \_\_\_\_\_,  
(указывается адрес/ адресный ориентир места расположения объекта на котором устанавливается (к которому присоединяется) рекламная конструкция)  
сообщает следующее.

Руководствуясь пунктом 9 раздела II Административного регламента предоставления государственной услуги «Выдача разрешения на установку и эксплуатацию рекламной конструкции», утвержденного приказом Департамента архитектуры и градостроительства города Севастополя от «\_\_\_» \_\_\_\_\_ 20\_\_ № \_\_\_\_\_, Вам отказано в выдаче испрашиваемого разрешения по следующим основаниям:

№ п/ п	Причина отказа	Установлена/не установлена (разъяснения)
1	2	4

При условии устранения выявленных причин для отказа, Вы имеете возможность повторно обратиться в Департамент архитектуры и градостроительства города Севастополя за получением разрешения на установку и эксплуатацию рекламной конструкции.

В случае несогласия с отказом в выдаче испрашиваемого разрешения, в соответствии с частью 16 статьи 19 Федерального закона от 13.03.2006 № 38-ФЗ «О рекламе», Вы вправе в течение трех месяцев со дня получения данного отказа, обратиться в суд или арбитражный суд с заявлением о признании данного отказа незаконным.

«\_\_\_» \_\_\_\_\_ 20\_\_ г. \_\_\_\_\_ / \_\_\_\_\_  
 (дата) (подпись должностного лица, (расшифровка подписи)  
 органа, выдавшего разрешение)

М.П.

Приложение № 8  
к административному регламенту

В Департамент архитектуры  
и градостроительства города Севастополя

от \_\_\_\_\_  
(Фамилия, имя, отчество – для физического лица и  
индивидуального предпринимателя

\_\_\_\_\_  
наименование - для юридического лица)

проживающего (находящегося) по адресу: \_\_\_\_\_

\_\_\_\_\_  
(реквизиты документа, удостоверяющего  
личность – для физического лица и  
индивидуального предпринимателя

\_\_\_\_\_  
ИНН, ОГРН - для юридического лица)

\_\_\_\_\_  
(номер контактного телефона,  
адрес электронной почты, факса)

Заявление

об исправлении опечаток и (или) ошибок в документе,  
являющегося результатом предоставления  
государственной услуги

В тексте \_\_\_\_\_

\_\_\_\_\_  
(наименование, реквизиты документа)

являющегося результатом предоставления государственной услуги,  
по заявлению от \_\_\_\_\_ в ГКУ «МФЦ» № \_\_\_\_\_,  
допущена опечатка и (или) ошибка, а именно:

\_\_\_\_\_  
(указать где и какая ошибка (опечатка) допущена)

В соответствии с имеющимися в учетном деле по заявлению  
о предоставлении государственной услуги документами (сведениями), прошу  
исправить допущенную опечатку и (или) ошибку без изменения содержания  
документа, указав следующее: \_\_\_\_\_

\_\_\_\_\_  
(указать правильный вариант)

Приложение: документ, являющийся результатом предоставления  
государственной услуги по заявлению.

\_\_\_\_\_  
дата

\_\_\_\_\_  
подпись заявителя

\_\_\_\_\_  
инициалы, фамилия

Приложение № 9  
к административному регламенту

МФЦ \_\_\_\_\_ (адрес) \_\_\_\_\_ г.Севастополя

адрес: \_\_\_\_\_

e-mail: ; [architect@sev.gov.ru](mailto:architect@sev.gov.ru)

**АКТ ПРИЕМА-ПЕРЕДАЧИ**  
**заявлений и документов на предоставление**  
**государственной услуги**

Рег. № \_\_\_\_\_ от \_\_\_\_\_

*Наименование органа власти или учреждения, оказывающего услуги*

Департамент архитектуры и градостроительства города Севастополя

№ п/п	Рег. № заявления	Дата приема заявления в МФЦ	ФИО заявителя	Адрес регистрации заявителя	Примечание
1					

Акт составил:

Подпись \_\_\_\_\_ / \_\_\_\_\_

Документы принял/передал по акту в количестве дел \_\_\_\_

Дата: \_\_\_\_\_

Подпись \_\_\_\_\_ / \_\_\_\_\_

Документы принял по акту в количестве дел \_\_\_\_

Дата \_\_\_\_\_

Подпись \_\_\_\_\_ / \_\_\_\_\_

Департамент архитектуры  
и градостроительства города Севастополя  
адрес: \_\_\_\_\_

e-mail: [architect@sev.gov.ru](mailto:architect@sev.gov.ru).

**АКТ ПРИЕМА-ПЕРЕДАЧИ**  
**Результата предоставления государственной услуги**

Рег. № \_\_\_\_\_ от \_\_\_\_\_

№ п/п	Рег. № и дата приема заявления в МФЦ	Рег. № и дата приема заявления в Департаменте	ФИО заявителя	Адрес объекта	№ ГПЗУ

Акт составил:

Подпись \_\_\_\_\_ / \_\_\_\_\_

Документы принял/передал по акту в количестве дел \_\_\_\_

Дата: \_\_\_\_\_

Подпись \_\_\_\_\_ / \_\_\_\_\_

Документы принял по акту в количестве дел \_\_\_\_

Дата \_\_\_\_\_

Подпись \_\_\_\_\_ / \_\_\_\_\_

Приложение № 11  
к административному  
регламенту

**Форма межведомственного запроса  
о предоставлении документов и информации**

Наименование органа (организации),  
в адрес которого направляется  
межведомственный запрос

Межведомственный запрос  
о предоставлении документов и информации

На основании статьи 6 Федерального закона от 27.07.2010 № 210-ФЗ  
«Об организации оказания государственных и муниципальных услуг» для  
оказания государственной услуги:

---

*(полное наименование государственной услуги,*

---

*номер (идентификатор) услуги в реестре государственных услуг (если имеется))*

В соответствии с:

---

*(указание на положения нормативного правового акта, которыми предусмотрено представление*

---

*документов и информации, необходимых для предоставления государственной услуги,*

---

*и указание на реквизиты данного нормативного правового акта)*

прошу представить:

---

*(наименование документов и информации, необходимых для предоставления государственной*

---

*услуги)*

В отношении:

---

*(наименование юридического лица; фамилия, имя, отчество гражданина)*

Сообщаем сведения, необходимые для предоставления документа и  
информации:

---

*(сведения, необходимые для предоставления документов и информации, установленные*

---

*Административным регламентом предоставления государственной услуги, а также сведения,*

---

*предусмотренные нормативными правовыми актами как необходимые для предоставления таких*



---

документов и информации)

Срок ожидаемого ответа на межведомственный запрос:

---

Контактные сведения для направления ответа на межведомственный запрос:

---

(почтовый адрес с индексом; адрес для направления электронных сообщений)

Межведомственный запрос подготовил и направил:

---

(должность)

---

(фамилия, имя, отчество полностью)

---

(номер служебного телефона, адрес электронной почты)

Должность лица, подписавшего межведомственный запрос

---

(должность)

---

(фамилия, имя, отчество полностью)

---

(подпись)

Дата

Печать