

АКТ
государственной историко-культурной экспертизы
раздела документации, обосновывающего меры по обеспечению сохранности
выявленного объекта культурного наследия
«Форт Меншиков» с системой внутрикомплексных объектов» в рамках работ
по возведению здания музейного комплекса по титулу «Музейный комплекс
в г. Севастополь», по адресу: Российская Федерация, г. Севастополь
в части работ по сохранению выявленного внутрикомплексного объекта
«Фундамент храма Св. Иоанна Воина с остатками лестницы и мостовой»

Государственный эксперт по проведению
государственной историко-культурной экспертизы

Д.В. Кутуков

декабрь 2022 года

Настоящий акт государственной историко-культурной экспертизы составлен в соответствии с Федеральным законом от 25.06.2002 № 73-ФЗ «Об объектах культурного наследия (памятниках истории и культуры) народов Российской Федерации», Положением о государственной историко-культурной экспертизе, утвержденным постановлением Правительства Российской Федерации от 15.07.2009 № 569 (далее – Положение), согласно требованиям, предусмотренным пунктом 19 данного Положения.

1. **Дата начала проведения экспертизы:** 05.12.2022
Дата окончания проведения экспертизы: 23.12.2022
2. **Место проведения экспертизы:** г. Краснодар
3. **Заказчик экспертизы:** Общество с ограниченной ответственностью «Терра»
4. **Сведения об эксперте:**

Кутуков Дмитрий Владимирович, образование высшее, специальность – историк, стаж работы в области археологии – 29 лет, место работы и должность – главный специалист отдела археологии Непубличного акционерного общества «Наследие Кубани».

Реквизиты документа об аттестации эксперта: приказ Минкультуры РФ № 307 от 12.03.2021.

Объекты экспертизы, на которые аттестован эксперт: 1. выявленные объекты культурного наследия в целях обоснования целесообразности включения данных объектов в реестр; 2. документы, обосновывающие включение объектов культурного наследия в реестр; 3. документы, обосновывающие исключение объектов культурного наследия из реестра; 4. документация или разделы документации, обосновывающие меры по обеспечению сохранности объекта культурного наследия, включенного в реестр, выявленного объекта культурного наследия либо объекта, обладающего признаками объекта культурного наследия, при проведении земляных, мелиоративных, хозяйственных работ, указанных в статье 30 Федерального закона работ по использованию лесов и иных работ в границах территории объекта культурного наследия либо на земельном участке, непосредственно связанном с земельным участком в границах территории объекта культурного наследия; 5. земли, подлежащие воздействию земляных, строительных, мелиоративных, хозяйственных работ, предусмотренных статьей 25 Лесного кодекса Российской Федерации работ по использованию лесов (за исключением работ, указанных в пунктах 3, 4 и 7 части 1 статьи 25 Лесного кодекса Российской Федерации) и иных работ в случае, если указанные земли расположены в границах территорий, утвержденных в соответствии с пунктом 34.2 пункта 1 статьи 9 Федерального закона; 6. документация, за исключением научных отчетов о выполненных археологических полевых работах, содержащая результаты исследований, в соответствии с которыми определяется наличие или отсутствие объектов, обладающих

признаками объекта культурного наследия, на земельных участках, подлежащих воздействию земляных, строительных, мелиоративных, хозяйственных работ, указанных в статье 30 Федерального закона работ по использованию лесов и иных работ.

5. Информация о том, что в соответствии с законодательством Российской Федерации эксперт несет ответственность за достоверность сведений, изложенных в заключении.

Настоящим подтверждается, что эксперт признает свою ответственность за соблюдение принципов проведения экспертизы, установленных статьей 29 Федерального закона от 25.06.2002 № 73-ФЗ «Об объектах культурного наследия (памятниках истории и культуры) народов Российской Федерации», а также за достоверность сведений, изложенных в заключении экспертизы в соответствии с п/п «д» п. 19 Положения о государственной историко-культурной экспертизе, утвержденного постановлением Правительства Российской Федерации

6. Цель экспертизы – в соответствии со ст. 28 Федерального закона от 25.06.2002 № 73-ФЗ «Об объектах культурного наследия (памятниках истории и культуры) народов Российской Федерации» - обеспечение сохранности выявленного объекта культурного наследия «Форт Меншиков» с системой внутрикомплексных объектов» в рамках проведения работ по проекту строительства объекта по титулу «Музейный комплекс в г. Севастополь» по адресу: Российская Федерация, г. Севастополь», размещенного на земельных участках с кадастровыми номерами 91:03:001001:1451, 91:03:001001:1453, в части работ по сохранению внутрикомплексного объекта «Фундамент храма Св. Иоанна Воина с остатками лестницы и мостовой».

7. Объект экспертизы – в соответствии с пп. ж) п. 11-1 Положения – раздел документации, обосновывающий меры по обеспечению сохранности объекта культурного наследия при проведении земляных и хозяйственных работ – «Раздел: «Обеспечение сохранности выявленного объекта культурного наследия «Форт Меншиков» с системой внутрикомплексных объектов» в рамках работ по возведению здания музейного комплекса по титулу «Музейный комплекс в г. Севастополь», по адресу: Российская Федерация, г. Севастополь в части работ по сохранению выявленного внутрикомплексного объекта «Фундамент храма Св. Иоанна Воина с остатками лестницы и мостовой» 1802.21.1 – ОСОКН.1» (далее – Раздел).

8. Перечень документов, представленных на экспертизу заявителем.

«Раздел: «Обеспечение сохранности выявленного объекта культурного наследия «Форт Меншиков» с системой внутрикомплексных объектов» в рамках работ по возведению здания

музейного комплекса по титулу «Музейный комплекс в г. Севастополь», по адресу: Российская Федерация, г. Севастополь в части работ по сохранению выявленного внутрикомплексного объекта «Фундамент храма Св. Иоанна Воина с остатками лестницы и мостовой». 1802.21.1 – ОСОКН.1».

9. Сведения об обстоятельствах, повлиявших на процесс проведения и результаты экспертизы.

Обстоятельств, повлиявших на процесс проведения и результаты экспертизы, не имеется. Дополнительных сведений, которые могли бы повлиять на процесс проведения и результаты экспертизы, не поступало.

10. Сведения о проведенных исследованиях с указанием примененных методов, объема и характера выполненных работ и их результатов.

В процессе проведения экспертизы был выполнен анализ представленного заказчиком Раздела в части его соответствия действующему законодательству в сфере охраны и сохранения объектов культурного наследия.

Имеющийся материал достаточен для заключения по предмету экспертизы.

Экспертом проведена оценка обоснованности выводов, представленных в заключении Раздела. Результаты исследований, проведенных в рамках государственной историко-культурной экспертизы, оформлены в виде Акта.

11. Перечень документов и материалов, собранных и полученных при проведении экспертизы, а также использованной для нее специальной, технической и справочной литературы.

1. «Раздел: «Обеспечение сохранности выявленного объекта культурного наследия «Форт Меншиков» с системой внутрикомплексных объектов» в рамках работ по возведению здания музейного комплекса по титулу «Музейный комплекс в г. Севастополь», по адресу: Российская Федерация, г. Севастополь в части работ по сохранению выявленного внутрикомплексного объекта «Фундамент храма Св. Иоанна Воина с остатками лестницы и мостовой». 1802.21.1 – ОСОКН.1».

2. Федеральный закон от 25.06.2002 № 73-ФЗ «Об объектах культурного наследия (памятниках истории и культуры) народов Российской Федерации».

3. Положение о государственной историко-культурной экспертизе, утвержденное постановлением Правительства Российской Федерации от 15.07.2009 № 569.

4. Положение о порядке проведения археологических полевых работ и составления научной отчетной документации, утвержденное постановлением Бюро Отделения историко-филологических наук Российской академии наук от 20.06.2018 № 32.

5. Закон города Севастополя от 25.11.2015 № 206-ЗС «Об объектах культурного наследия города Севастополя».
6. Приказ Управления охраны объектов культурного наследия города Севастополя от 01.11.2019 № 1226 «Об утверждении границ территории выявленного объекта культурного наследия «Форт Меншиков» с системой внутрикомплексных объектов», расположенного: Российская Федерация, г. Севастополь, в районе мыса Хрустальный и ул. Капитанской (территория памятника истории регионального значения «Скульптурная композиция «Солдат и матрос», памятника истории регионального значения «Оборонительная стена 7-го бастиона» и территории завода № 54)».
7. Приказ Управления охраны объектов культурного наследия города Севастополя от 01.09.2022 № 243 «О внесении изменений в приказ Управления охраны объектов культурного наследия города Севастополя от 01.11.2019 № 1226 «Об утверждении границ территории выявленного объекта культурного наследия «Форт Меншиков» с системой внутрикомплексных объектов», расположенного: Российская Федерация, г. Севастополь, в районе мыса Хрустальный и ул. Капитанской (территория памятника истории регионального значения «Скульптурная композиция «Солдат и матрос», памятника истории регионального значения «Оборонительная стена 7-го бастиона» и территории завода № 54)».
8. Постановление Правительства Севастополя от 22.01.2021 № 333 «Об утверждении границ объединенной зоны охраны, режимов использования земель и требований к градостроительным регламентам в границах территории объединенной зоны охраны объектов культурного наследия регионального значения «Обелиск городу-герою Севастополю» (г. Севастополь, мыс Хрустальный), «Скульптурная композиция «Солдат и матрос» (г. Севастополь, Ленинский район, мыс Хрустальный), «Оборонительная стена 7-го бастиона» (г. Севастополь, Крепостной переулок)».
9. Федеральный закон от 27.12.2002 № 184-ФЗ «О техническом регулировании» (в редакции от 22.12.2020 № 460-ФЗ).
10. ГОСТ Р 56891.1-2016 «Сохранение объектов культурного наследия. Термины и определения». Часть 1. Общие понятия, состав и содержание научно-проектной документации.
11. Письмо Управления охраны объектов культурного наследия города Севастополя от 17.10.2022 № 2008/01-28-01-18/22.

12 Факты и сведения, выявленные и установленные в результате проведения экспертизы.

Объект культурного наследия «Форт Меншиков» с системой внутрикомплексных объектов» (далее – ОКН «Форт Меншиков») был выявлен в 2018 году. ОКН «Форт

эксперт Д.В. Кутуков Страница 5

Меншиков» в соответствии со ст. 3 Федерального закона № 73-ФЗ относится к объектам археологического наследия.

ОКН «Форт Меншиков» включен в перечень выявленных объектов культурного наследия г. Севастополя согласно приказу Управления охраны объектов культурного наследия города Севастополя от 27.12.2018 № 1181.

ОКН «Форт Меншиков» расположен на территории г. Севастополь, в районе мыса Хрустальный и ул. Капитанской (территории памятника истории регионального значения «Скульптурная композиция «Солдат и матрос», памятника истории регионального значения «Оборонительная стена 7-го бастиона», территория завода № 54). Существующий на сегодняшний день рельеф местности проектируемого участка является во многом антропогенным, сформированным в результате масштабных земляных и строительных работ.

По состоянию на ноябрь 2022 года ОКН «Форт Меншиков» с учетом археологических исследований 2020-2022 гг. локализован как единый комплекс с системой внутрикомплексных объектов в составе:

- 1) «Караульное помещение» (3304 кв. м);
- 2) «Бастионы 1-го строительного периода» (10128 кв. м.);
- 3) «Оборонительный вал 7-го бастиона (бастионы 2-го строительного периода)» (10776 кв. м.);
- 4) «Участок с культурным слоем и Амбразурной стеной» (памятник истории регионального значения «Оборонительная стена 7-го бастиона» (682 кв. м.);
- 5) «Артиллерийская батарея № 8 (1286 кв. м.);
- 6) «Фундамент храма Св. Иоанна Воина с остатками лестницы и мостовой».

Датировка ОКН «Форт Меншиков»: античность – XX в.

Датировка внутрикомплексного объекта археологического наследия «Фундамент храма Св. Иоанна Воина с остатками лестницы и мостовой» – начало XX в.

По результатам проведения археологических полевых работ (2020-2021 гг.) в границах территории строительной площадки объекта капитального строительства «Музейный и театрально-образовательный комплексы в г. Севастополь» границы территории ОКН «Форт Меншиков» неоднократно изменялись.

Границы территории ОКН «Форт Меншиков» на сегодняшний день установлены согласно приказу Управления охраны объектов культурного наследия города Севастополя от 01.19.2022 № 243.

Внутрикомплексный объект «Фундамент храма Св. Иоанна Воина с остатками лестницы и мостовой» находится в юго-западной части кадастрового участка № 91:03:001001:1453, на границе территории строительной площадки объекта «Музейный

комплекс в г. Севастополь» и территории существующей жилой застройки с кадастровым № 91:03:001001:1299.

Анализ данных позволил авторам экспертируемого Раздела сделать заключение, что большая часть территории проектирования музейного комплекса занята поврежденным культурным слоем мощностью 0,6-1,4 м, содержащим находки эпохи античности (IV-III вв. до н.э.) и Нового времени (вторая половина XIX – начало XX в. н.э.), сильно поврежденным антропогенным воздействием XX в. В юго-западной части участка проектирования с кадастровым № 91:03:001001:1453 был выявлен с уточнением расположения внутрикомплексный объект «Фундамент храма Св. Иоанна Воина с остатками лестницы и мостовой».

Археологические исследования конца 2021 года подтвердили архивные данные о наличии храма Св. Иоанна Воина на участке строительства музейного комплекса (кадастровый участок № 91:03:001001:1453). Дополнительными шурфами была уточнена планировка храма Св. Иоанна Воина и принято решение о сохранении частей храма и их включения в экспозицию будущего музейного комплекса.

Проект строительства объекта «Музейный комплекс в г. Севастополе» по адресу: Российская Федерация, г. Севастополь реализуется, в основном, на земельных участках с кадастровыми номерами 91:03:001001:1453 и 91:03:001001:1451. Участок с кадастровым номером 91:03:001001:1453 относится к категории земель «земли населенных пунктов», разрешенное использование участка – «Культурное развитие» (код 3.6).

Абсолютные отметки поверхности земли строительной площадки объекта «Музейный комплекс» изменяются в пределах 33.72 м – 18.99 м.

Ввиду особенности рельефа, размещение проектируемого музейного комплекса представляет собой спланированную поверхность в виде отдельных горизонтальных площадок, расположенных на разных уровнях. С учётом такой планировки проектом предусмотрено устройство 18 подпорных стен общей площадью 200 кв. м.

Внутрикомплексный объект «Фундамент храма Св. Иоанна Воина с остатками лестницы и мостовой» находится у проектируемой подпорной стены ПС-1, ограждающей территорию музейного комплекса, на уровне проектируемой площадки с отметками 33.200.

Реализация проектного решения объекта «Музейный комплекс в г. Севастополь» будет осуществляться в границах территории объединенной зоны охраны объектов культурного наследия регионального значения «Обелиск городу-герою Севастополю» (г. Севастополь, мыс Хрустальный), «Скульптурная композиция «Солдат и матрос» (г. Севастополь, Ленинский район, мыс Хрустальный), «Оборонительная стена 7-го бастиона» (г. Севастополь, Крепостной переулок). Этот участок объекта культурного наследия

включает ограничения режимов использования земель и требования к градостроительным регламентам, установленные для зон регулирования застройки и землепользования.

Земельный участок, предназначенный для реализации проектной документации объекта «Музейный комплекс в г. Севастополь» находится в границах территории единых зон регулирования застройки и хозяйственной деятельности (ЕЗРЗ -4).

Согласно Постановлению Правительства Севастополя от 22.01.2021 № 333 «Об утверждении границ объединенной зоны охраны, режимов использования земель и требований к градостроительным регламентам в границах территории объединенной зоны охраны объектов культурного наследия регионального значения «Обелиск городу-герою Севастополю» (г. Севастополь, мыс Хрустальный), «Скульптурная композиция «Солдат и матрос» (г. Севастополь, Ленинский район, мыс Хрустальный), «Оборонительная стена 7-го бастиона» (г. Севастополь, Крепостной переулоч)»:

Режим использования земель и требования к градостроительным регламентам в границах единой зоны регулирования застройки и хозяйственной деятельности (ЕЗРЗ):

1.1. Общие режимы использования земель в границах единой зоны регулирования застройки и хозяйственной деятельности (ЕЗРЗ).

1.1.1. В границах ЕЗРЗ (ЕЗРЗ-1, ЕЗРЗ-2 (ЕЗРЗ-2-1, ЕЗРЗ-2-2, ЕЗРЗ-2-3), ЕЗРЗ-3, ЕЗРЗ-4, ЕЗРЗ-5, ЕЗРЗ-6) запрещается:

- фрагментарная отделка фасадов, а также применение ярких цветовых решений фасадов;
- изменение исторических направлений улиц Капитанской, Частника, Нефёдова, Щербака, Крепостного переулка, набережной Адмирала Клокачёва;
- размещение вывесок и средств наружной информации, рекламы на крышах зданий и сооружений;
- размещение вывесок и средств наружной информации, рекламы с использованием открытого способа свечения, а также в виде фоновых конструкций, световых коробов, за исключением конструкций в витринах;
- размещение рекламных щитов;
- прокладка линейных объектов инженерной инфраструктуры (внешние сети водоснабжения, водоотведения, теплоснабжения, газоснабжения, электроснабжения, телефонизации) надземным способом и на выходящих на красные линии улиц фасадах зданий;
- установка глухих ограждений, за исключением временных на период проведения строительных работ;

- установка вышек сотовой связи;
- складирование огнеопасных и взрывопожароопасных объектов и материалов;
- замусоривание территории;
- ведение хозяйственной деятельности, проведение любых работ, негативно влияющих на объекты культурного наследия, нарушающих историко-культурный ландшафт.

1.1.2. В границах ЕЗРЗ (ЕЗРЗ-1, ЕЗРЗ-2 (ЕЗРЗ-2-1, ЕЗРЗ-2-2, ЕЗРЗ-2-3), ЕЗРЗ-3, ЕЗРЗ-4, ЕЗРЗ-5, ЕЗРЗ-6) разрешается:

- проведение работ, направленных на восстановление историко-градостроительной и природной среды;
- ограниченное строительство, реконструкция, капитальный ремонт объектов капитального строительства;
- ремонт объектов капитального строительства;
- применение при строительстве, реконструкции, ремонте в отделке фасадов объектов капитального строительства натуральных материалов: камня, древесины, кирпича, бетона, металла, а также имитирующих натуральные, штукатурки фасадов под покраску, кирпича под покраску; цветовых решений фасадов: пастельных тонов, белого цвета;
- снос (демонтаж) объектов капитального строительства при отсутствии признаков объекта культурного наследия;
- ремонт, установка, снос (демонтаж) временных построек, некапитальных строений, сооружений высотой не более 5,0 метра от планировочной отметки уровня земли до верхней отметки объекта (высотный параметр установлен в относительных отметках, является величиной постоянной);
- ремонт, реконструкция линейных объектов инженерной инфраструктуры, строительство новых подземным способом;
- ремонт, реконструкция, строительство линейных объектов транспортной инфраструктуры;
- ремонт, реконструкция, установка объектов транспортной инфраструктуры (остановочных павильонов городского пассажирского транспорта и иных объектов);
- установка технических средств регулирования дорожного движения высотой не более 4,0 метра;
- освоение подземного пространства, вертикальная планировка территорий;
- организация подземных и открытых наземных парковок, стоянок на специально отведенных площадках;
- благоустройство и озеленение территории, размещение малых архитектурных форм,

лестниц, скамеек, урн, пандусов и других приспособлений, в том числе обеспечивающих передвижение маломобильных групп населения, организация пешеходных площадок, дорожек, тротуаров с использованием в покрытии традиционных материалов (камень, гранит, брусчатка и иные материалы, а также имитирующие натуральные), организация велосипедных дорожек, дорожек для средств индивидуальной мобильности, установка информационных указателей;

- установка опор наружного освещения высотой не более 8,0 метра;
- организация ночной подсветки фасадов;
- санитарные рубки деревьев, рубки ухода, рубки деревьев с проведением компенсационного озеленения;
- проведение земляных, строительных работ и иной хозяйственной деятельности на землях и земельных участках, примыкающих к земельным участкам в границах территории объекта культурного наследия, при наличии в проектной документации разделов по обеспечению сохранности объекта культурного наследия;
- проведение земляных, строительных работ и иной хозяйственной деятельности при наличии заключения о возможности их проведения при определении отсутствия или наличия выявленных объектов археологического наследия на землях и земельных участках, подлежащих воздействию;
- проведение мероприятий, направленных на обеспечение пожарной и экологической безопасности.

1.2. Общие требования к градостроительным регламентам в границах единой зоны регулирования застройки и хозяйственной деятельности (ЕЗРЗ).

1.2.1. В границах ЕЗРЗ разрешается:

- процент застройки в границах кварталов - не более 70;
- процент свободной от застройки территории, включая территории общего пользования (улицы, дороги, площади, склоны балок, береговую полосу и иные), - не менее 30, из них процент озелененности - не менее 7;
- при установлении на крыше архитектурных элементов: куполов, башен, фронтонов и других элементов, их высота должна составлять не более одной четвертой от высоты здания, измеряемой от планировочной отметки уровня земли до верхней отметки объекта, не превышая установленную настоящими требованиями предельную высоту зданий, строений, сооружений;
- дымоходы, вентиляционные каналы, антенны, молниеотводы и другое инженерное оборудование, устанавливаемое на крышах, при расчете предельной высоты зданий,

строений, сооружений не учитываются;

– предельная высота зданий, строений, сооружений измеряется в границах площади застройки объекта от планировочной отметки уровня земли до верхней отметки объекта (высотный параметр устанавливается в относительных отметках, является величиной постоянной).

1.3. Дополнительные требования к градостроительным регламентам в границах единой зоны регулирования застройки и хозяйственной деятельности (ЕЗРЗ).

1.3.1. В границах ЕЗРЗ-1 разрешается:

– реконструкция, строительство объектов капитального строительства в соответствии с предельной высотой зданий, строений, сооружений не более 8,0 метра.

1.3.2. В границах ЕЗРЗ-2 (ЕЗРЗ-2-1, ЕЗРЗ-2-2, ЕЗРЗ-2-3) разрешается:

– реконструкция, строительство объектов капитального строительства в соответствии с предельной высотой зданий, строений, сооружений не более 10,0 метра до верхней отметки парапета при плоском решении кровли или 12,0 метра до конька кровли при скатном ее решении.

1.3.3. В границах ЕЗРЗ-3 разрешается:

– реконструкция, строительство объектов капитального строительства в соответствии с предельной высотой зданий, строений, сооружений не более 21,0 метра;

– применение в отделке фасадов объектов капитального строительства при строительстве, реконструкции, ремонте материалов: стекла для нейтрализации негативного влияния новых объектов на зоны прямого визуального контакта с объектами культурного наследия.

1.3.4. В границах ЕЗРЗ-4 разрешается:

– реконструкция, строительство объектов капитального строительства в соответствии с предельной высотой зданий, строений, сооружений не более 38,0 метра;

– применение в отделке фасадов объектов капитального строительства при строительстве, реконструкции, ремонте материалов: стекла для нейтрализации негативного влияния новых объектов на зоны прямого визуального контакта с объектами культурного наследия.

Решения, предусмотренные проектной документацией строительства объекта «Музейный комплекс в г. Севастополь», соответствуют установленным требованиям режима использования земель в границах единой зоны регулирования застройки и хозяйственной деятельности ЕЗРЗ-4.

Проект строительства объекта «Музейный комплекс в г. Севастополь» включает

следующие архитектурно-планировочные решения: возведение здания музейного комплекса, блочной комплексной трансформаторной подстанции (БКТП) и благоустройство территории.

К работам, нарушающим культурный слой памятника, отнесены земляные работы: рытье котлована и вертикальная организация рельефа (перемещение больших масс грунта и устройство подпорных стен).

В районе подпорной стены ПС-1 находится внутрикомплексный объект «Фундамент храма Св. Иоанна Воина с остатками лестницы и мостовой». Сохраняемые элементы храма Св. Иоанна Воина находятся от проектируемой стены ПС-1 на расстоянии: лестница – 15 - 17 м, апсида – 1,5 - 3 м.

Отметка площадки обнаружения и сохранения элемента храма Св. Иоанна Воина – апсиды, составляет 33.200. Проектируемая отметка яруса, на котором находится сохраняемый элемент, находится на отметке 28.24 (разница в отметках составляет более четырех метров).

Учитывая сложившуюся ситуацию, в качестве мероприятий по сохранению элементов внутрикомплексного объекта «Фундаменты храма Св. Иоанна Воина с остатками лестницы и мостовой» предложены два этапа по консервации и защите от разрушения элементов храма, а именно:

1) Консервация сохранившихся элементов включает:

- устройство по периметру стенок (короба) из деревянного бруса 100 x 100 мм (брус обрабатывается огнебиозащитными составами перед монтажом);
- укладка непосредственно по сохранившимся элементам геотекстильного полотна марки 100-150 с заводом на борта деревянного короба;
- устройство засыпки из строительного песка с послойным уплотнением (Купл=0,95-0,98);
- повторная укладка геотекстильного полотна марки 100-150 с заводом на борта деревянного короба;
- финишная засыпка из строительного песка с послойным уплотнением (Купл=0,98) толщиной 150 мм;
- укладка геомембраны LDPE в один слой;
- укладка специального защитного мобильного дорожного покрытия (типа ЕвроМат).

2) Устройство замкнутых защитных подпорных стенок («стаканов») по периметрам участков апсиды и северной лестницы для последующего устройства инженерных защитных сооружений, вертикальной планировки участка и разработки котлована:

Устройство «стаканов» выполняется по технологии стены в грунте из бурящихся

свай, объединенных единым железобетонным ростверком и системой промежуточных железобетонных балок и включает следующие технологические операции:

- подготовительные работы по строительной площадке;
- земляные работы для устройства форшахты;
- устройство форшахты;
- подготовка обсадных труб;
- бурение скважины бетонной опережающей сваи безударным способом;
- погружение секций обсадной трубы;
- установка бетонолитной трубы;
- бетонирование бетонной опережающей сваи;
- снятие бетонолитной трубы;
- извлечение секций обсадной трубы;
- уплотнение бетонной смеси;
- бурение скважины железобетонной пересекающей сваи безударным способом;
- погружение секций обсадной трубы;
- установка арматурного каркаса пересекающей сваи;
- установка бетонолитной трубы;
- бетонирование пересекающей сваи;
- снятие бетонолитной трубы;
- извлечение секций обсадной трубы;
- уплотнение бетонной смеси.
- устройство обвязочных балок по мере экскавации грунта.

Обвязочная балка (ростверк) представляет собой раму из армированного бетонного монолита, соединяющего оголовки свай, и служит для равномерного распределения давления на каждый элемент основания.

Устройство «стаканов» по технологии «стена в грунте» исключает вибрацию грунтового массива как снаружи, так и внутри «стакана» и используется для работ в городской черте, при возведении сооружений на площадках с крутым уклоном.

Предложенная Разделом технология «стены в грунте» из буросекущих (буронабивных) свай является разновидностью свайной «стены в грунте», состоящей из ряда взаимно пересекающихся по длине свай требуемого диаметра и глубины, выполненных в грунте последовательно одна за другой или через одну, с последующим устройством свай между ранее выполненными сваями.

Особенностью буронабивных свай является повышенная несущая способность.

Область применения «стены в грунте»:

- обеспечение устойчивости стенок (откосов) котлованов от обрушения в процессе их разработки;
- в случае совмещения функции фундамента, восприятие нагрузок и воздействий, передаваемых от грунтовых массивов, от существующих, строящихся и близко расположенных сооружений.

В процессе реализации второго этапа комплекса работ по консервации и защите от разрушений наиболее сохранных конструктивных элементов храма, в частности, алтарной апсиды, возникла следующая ситуация:

- проведенные работы 1 - го этапа консервации апсиды, а именно: устройство по периметру апсиды, на расстоянии не менее 0.5 м, стенок (короба) из деревянного бруса и необходимость отступа от короба не менее 1 м буросекущими сваями подпорной стены, увеличили размеры «стакана» и приблизили замыкающую подпорную стену «стакана», совместив ее с подпорной стеной ПС-1;
- значительный участок замыкающей подпорной стены длядвигающейся по периметру короба апсиды буровой установки оказалась по техническим параметрам вне досягаемости.

При устройстве трех замкнутых защитных стенок «стакана» буровая установка двигалась с наружной стороны периметра участка, исключая движение автотранспортной и спецтехники по территории консервации элемента (апсиды) внутрикомплексного объекта «Храм Св. Иоанна Воина с остатками лестницы и мостовой».

Однако, расположение сохранившегося элемента (апсиды) внутрикомплексного объекта «Храм Св. Иоанна Воина с остатками лестницы и мостовой» исключило возможность движения буровой установки с наружной стороны «стакана» из-за примыкания замыкающей подпорной стены «стакана» к границам строительной площадки.

Необходимость исполнения требований об исключении движения по внутрикомплексным объектам и повышенная несущая способность уже выполненных с трех сторон апсиды подпорных стен из буросекущихся свай позволили принять решение об устройстве над апсидой инженерного защитного сооружения – эстакады.

В данном случае комплекс работ по консервации и защите от разрушения наиболее сохранных конструктивных элементов храма (алтарной апсиды и северной лестницы) на местах и отметках их обнаружения на период проведения работ по устройству котлована и строительству здания музейного комплекса с целью их сохранения для возможной последующей реставрации и музеефикации включает дополнительный промежуточный этап

в устройстве «стакана» - временную эстакаду над апсидой для размещения буровой установки по устройству свай.

Устройство временной эстакады включает следующие технологические операции:

- укладка на ростверк изолирующей пленки;
- устройство арматурного каркаса с закладными деталями (зд1, зд2) стены Стм1;
- устройство опалубки стены Стм1;
- заливка бетонной смеси;
- укладка балок стальных двутавровых сварных Дв.60Ш1;
- укладка стальных листов настила Лн1риф.t5на балки;
- устройство с двух сторон пандусов для заезда на эстакаду.

Устройство временной эстакады с опиранием на стенки «стакана» из буросекущих свай исключает возникновение каких – либо нагрузок на территорию консервации апсиды по 1 этапу, в т. ч. нагрузок сверху, соблюдаются требования п. 3 ст. 47.2 Федерального закона № 73-ФЗ, как требования к обеспечению неизменности внешнего облика, сохранению целостности и структуры объекта археологического наследия.

Организация строительства с устройством инженерного защитного сооружения - временной эстакады, над апсидой храма Св. Иоанна Воина, в целях реализации решений Раздела, не изменяет состояние сохранности внутрикомплексного объекта «Фундамент храма Св. Иоанна Воина с остатками лестницы и мостовой» выявленного объекта культурного наследия «Форт Меншиков» с системой внутрикомплексных объектов».

Таким образом, временная эстакада является инженерным защитным сооружением, необходимым и достаточным элементом комплекса работ по консервации и защите от разрушений внутрикомплексного объекта – составным элементом мероприятий по обеспечению сохранности.

Реализация проектных решений по устройству инженерного защитного сооружения – временной эстакады над апсидой, для завершения комплекса работ 2-го этапа по консервации и защите от разрушений не изменяет настоящее состояние и сохранность внутрикомплексного объекта «Фундамент храма Св. Иоанна Воина с остатками лестницы и мостовой», не изменяет его местоположение и конструктив, следовательно, сохраняет его аутентичность.

Реализация проектных решений по устройству временной эстакады не нарушает установленных режимов использования земель и требований к градостроительным регламентам в границах единой зоны регулирования застройки и хозяйственной деятельности, установленных Постановлением Правительства Севастополя.

Таким образом, внесенные дополнения в реализацию проектного решения по консервации апсиды храма Св. Иоанна Воина не создают прямые угрозы в отношении сохранности выявленного объекта культурного наследия «Форт Меншиков с системой внутрикомплексных объектов».

Однако, потенциальные угрозы в виде рисков, связанных с сопутствующими мероприятиями при проведении строительных работ возможны.

Предполагаемые риски при производстве работ:

- размещение площадок для складирования строительных материалов и конструкций;
- складирование строительного мусора;
- проезд и работа тяжелой спецтехники и автотранспорта;
- наличие опасной зоны потенциально опасных производственных факторов в зоне охраны апсиды;
- работа строительного персонала.

Реализация проектного решения представляется возможной при условии соблюдения мероприятий, нейтрализующих приведенные выше риски в отношении сохранности объекта культурного наследия.

Мероприятия по обеспечению сохранности дополняются технологически необходимым инженерным сооружением, а именно: 2-х этапный комплекс работ по консервации и защите от разрушения наиболее сохранных конструктивных элементов храма (алтарной апсиды и северной лестницы) на местах и отметках их обнаружения на период проведения работ по устройству котлована и строительству здания музейного комплекса с целью их сохранения для возможной последующей реставрации и музеефикации дополняется промежуточным этапом по устройству временной эстакады над апсидой в процессе производства работ второго этапа.

Данный комплекс работ по обеспечению сохранности апсиды будет состоять:

1) Консервация сохранившихся элементов, а именно:

- устройство по периметру стенок (короба) из деревянного бруса 100 x 100 мм (брус обрабатывается огнебиозащитными составами перед монтажом);
- укладка непосредственно по сохранившимся элементам геотекстильного полотна марки 100-150 с заводом на борта деревянного короба;
- устройство засыпки из строительного песка с послойным уплотнением ($K_{упл}=0,95-0,98$);
- повторная укладка геотекстильного полотна марки 100-150 с заводом на борта деревянного короба;

– финишная засыпка из строительного песка с послойным уплотнением (Купл=0,98) толщиной 150 мм;

– укладка геомембраны LDPE в один слой;

– укладка специального защитного мобильного дорожного покрытия (типа ЕвроМат).

2) Устройство замкнутых защитных подпорных стенок («стаканов») по трем сторонам участка апсиды и периметру северной лестницы для последующего устройства инженерных защитных сооружений и разработки котлована.

Устройство «стаканов» выполняется по технологии стены в грунте из буросекущих свай, объединенных единым железобетонным ростверком и системой промежуточных железобетонных балок и будет включать следующие технологические операции:

– подготовительные работы по строительной площадке;

– земляные работы для устройства форшахты;

– устройство форшахты;

– подготовка обсадных труб;

– бурение скважины бетонной опережающей сваи безударным способом;

– погружение секций обсадной трубы;

– установка бетонолитной трубы;

– бетонирование бетонной опережающей сваи;

– снятие бетонолитной трубы;

– извлечение секций обсадной трубы;

– уплотнение бетонной смеси;

– бурение скважины железобетонной пересекающей сваи безударным способом;

– погружение секций обсадной трубы;

– установка арматурного каркаса пересекающей сваи;

– установка бетонолитной трубы;

– бетонирование пересекающей сваи;

– снятие бетонолитной трубы;

– извлечение секций обсадной трубы;

– уплотнение бетонной смеси;

– устройство обвязочных балок по мере экскавации грунта.

Работы выполняются безударным способом, исключая при этом движение автотранспортной и спецтехники по внутрикомплексным объектам ОКН «Форт Меньшикова».

3) Промежуточный этап - устройство инженерного защитного сооружения – временной

эксперт Д.В. Кутуков

эстакады с опиранием на обвязочные балки (ростверк) выполненных подпорных стенок «стакана» апсиды будет включать следующие технологические операции:

- укладка на ростверк изолирующей пленки;
- устройство арматурного каркаса с закладными деталями (зд1, зд2) стены Стм1;
- устройство опалубки стены Стм1;
- заливка бетонной смеси;
- укладка балок стальных двутавровых сварных Дв.60Ш1;
- укладка стальных листов настила Лн1риф.t5 на балки;
- устройство с двух сторон пандусов для заезда на эстакаду.

4) Устройство замыкающей защитной подпорной стенки («стакана») по четвертой стороне участка апсиды, являющейся одновременно частью подпорной стенки ПС1, включает следующие технологические операции:

- заезд на временную эстакаду на точку бурения гусеничной буровой установки;
- установка ножевой трубы в обсадной столб;
- выбуривание шнеком грунта из трубы;
- установка секций обсадной трубы;
- погружение секций арматурного каркаса;
- бетонирование скважины методом бетонолитной трубы;
- поэтапное выкручивание обсадных труб;
- устройство обвязочных балок.

Реализация проектного решения по устройству апсиды не создает (исключает) прямые угрозы в отношении сохранности ОКН «Форт Меншиков». Потенциальные угрозы в виде рисков, связанных с мероприятиями при проведении строительных работ на объекте, нейтрализуются обязательным соблюдением мероприятий, направленных на обеспечение сохранности ОКН «Форт Меншиков» и его внутрикомплексных объектов, а именно, апсиды храма Св. Иоанна Воина:

- осуществление контроля проведения работ в точном соответствии с проектной документацией;
- сохранение защитных сооружений с момента начала строительства и до окончания производства работ по вертикальной организации рельефа строительной площадки (вертикальная планировка), работ по устройству котлована и строительству здания музейного комплекса, работ по благоустройству;
- складирование материалов, заправку техники производить в специально оборудованных местах с соблюдением мер, предотвращающих загрязнение территории

объекта культурного наследия;

- обеспечение своевременного вывоза строительного мусора во избежание его складирования, а также периодическое проведение мероприятий по очистке строительной площадки от мусора;
- не допускать динамические и ударные воздействия, а также применение тяжелой техники в охранной зоне объекта культурного наследия;
- узлы примыкания элементов благоустройства к законсервированным элементам храма выполнять в присутствии специалиста авторского надзора;
- при производстве работ осуществлять регулярный инструктаж строительного персонала с разъяснением историко-культурной значимости объекта культурного наследия с указанием запрета его повреждения, разрушения или уничтожения, и необходимости соблюдения всех мер по обеспечению его сохранности, о наличии административной и уголовной ответственности за причинение вреда объектам культурного наследия.

Контроль за исполнением указанных мероприятий по обеспечению сохранности элемента выявленного объекта культурного наследия «Форт Меншиков с системой внутрикомплексных объектов» целесообразно возложить на организацию-подрядчика строительно-монтажных работ с назначением ответственного лица приказом по организации.

13. Обоснование выводов экспертизы.

Экспертом установлено, что при разработке документации «Раздел: «Обеспечение сохранности выявленного объекта культурного наследия «Форт Меншиков» с системой внутрикомплексных объектов» в рамках работ по возведению здания музейного комплекса по титулу «Музейный комплекс в г. Севастополь», по адресу: Российская Федерация, г. Севастополь в части работ по сохранению выявленного внутрикомплексного объекта «Фундамент храма Св. Иоанна Воина с остатками лестницы и мостовой» соблюдены требования Федерального закона от 25.06.2002 № 73-ФЗ «Об объектах культурного наследия (памятниках истории и культуры) народов Российской Федерации».

В результате анализа предоставленных исходных материалов, характеристик участка проектирования, анализа проектного решения, рисков и угроз, которые потенциально возможны в процессе реализации проектного решения объекта «Музейный комплекс» в части работ по сохранению внутрикомплексного объекта «Фундамент храма Св. Иоанна Воина с остатками лестницы и мостовой», получены следующие выводы:

1. В процессе реализации мероприятий по обеспечению сохранности выявленного объекта культурного наследия «Форт Меншиков» с системой внутрикомплексных объектов» в рамках работ по возведению здания музейного комплекса по титулу «Музейный комплекс

в г. Севастополь» по адресу: Российская Федерация, г. Севастополь» возникла необходимость корректировки комплекса работ по сохранению элемента (апсиды) внутрикомплексного объекта «Фундамент храма Св. Иоанна Воина с остатками лестницы и мостовой», а именно, устройство временной эстакады.

2. Учитывая, что устройство временной эстакады является изменением проектных решений, разработан Раздел по обеспечению сохранности в связи с корректировкой проектных решений в части обеспечения сохранности объекта культурного наследия при устройстве замкнутых защитных подпорных стенок («стаканов») по периметрам участков апсиды и северной лестницы храма Св. Иоанна Воина.

3. Предусмотренные экспертируемым Разделом мероприятия позволяют обеспечить сохранность выявленного объекта культурного наследия «Форт Меншиков» с системой внутрикомплексных объектов» при проведении указанных земляных и строительных работ по проекту «Музейный комплекс в г. Севастополе» по адресу: Российская Федерация, г. Севастополь в соответствии с действующими нормативной правовой и методической базами, связанными с сохранением объектов археологического наследия.

4. Реализация проектного решения объекта «Музейный комплекс в г. Севастополь» возможна с учетом разработанных мероприятий по обеспечению сохранности апсиды и лестницы храма Св. Иоанна Воина, обязательное выполнение комплекса указанных работ является условием обеспечения сохранности вышеперечисленных объектов культурного наследия, а именно:

1) Консервация сохранившихся элементов храма (апсиды и лестницы).

2) Устройство замкнутых защитных подпорных стенок («стаканов») по трем сторонам участка апсиды и по периметру северной лестницы для последующего устройства инженерных защитных сооружений и разработки котлована.

Устройство «стаканов» выполняется по технологии стены в грунте из буросекущих свай, объединенных единым железобетонным ростверком и системой промежуточных железобетонных балок.

Работы выполняются безударным способом, исключая при этом движение автотранспортной и спецтехники по внутрикомплексным объектам ОКН «Форт Меншикова».

3) Промежуточный этап (для апсиды) - устройство инженерного защитного сооружения – временной эстакады с опиранием на обвязочные балки (ростверк) выполненных подпорных стенок «стакана» апсиды.

4) Устройство замыкающей защитной подпорной стенки («стакана») по четвертой стороне участка апсиды, являющейся одновременно частью подпорной стенки ПС1.

Также перед началом работ, в соответствии с п. 4 ст. 36 Федерального закона Российской Федерации от 25.06.2002 « 73-ФЗ «Об объектах культурного наследия (памятниках истории и культуры) народов Российской Федерации», собственнику участка необходимо ознакомить исполнителя работ с информацией, что в случае выявления в процессе строительных работ объектов, обладающих признаками объектов культурного наследия, исполнителю работ необходимо незамедлительно приостановить земляные работы и в течение трех дней со дня их обнаружения направить в региональный орган охраны объектов культурного наследия соответствующее письменное заявление.

14 Вывод экспертизы.

На основании документации «Раздел: «Обеспечение сохранности выявленного объекта культурного наследия «Форт Меншиков» с системой внутрикомплексных объектов» в рамках работ по возведению здания музейного комплекса по титулу «Музейный комплекс в г. Севастополь», по адресу: Российская Федерация, г. Севастополь в части работ по сохранению выявленного внутрикомплексного объекта «Фундамент храма Св. Иоанна Воина с остатками лестницы и мостовой», Эксперт в соответствии с п. 20 в) Положения о государственной историко-культурной экспертизе, утвержденного постановлением Правительства РФ от 15.07.2009 № 569, делает вывод о возможности обеспечения сохранности выявленного внутрикомплексного объекта «Фундамент храма Св. Иоанна Воина с остатками лестницы и мостовой» (**положительное заключение**).

Приложение: «Раздел: «Обеспечение сохранности выявленного объекта культурного наследия «Форт Меншиков» с системой внутрикомплексных объектов» в рамках работ по возведению здания музейного комплекса по титулу «Музейный комплекс в г. Севастополь», по адресу: Российская Федерация, г. Севастополь в части работ по сохранению выявленного внутрикомплексного объекта «Фундамент храма Св. Иоанна Воина с остатками лестницы и мостовой».

Дата оформления заключения экспертизы - 23.12.2022

Эксперт Кутуков Д.В.



Терра

394000, г. Воронеж ул. 20-летия ВЛКСМ, д. 35, 4 этаж, тел. +79802409612,
www.terra-vrn.com, e-mail: terra_vrn@mail.ru
ИНН\КПП 3661045398\366401001, ОГРН 1083668040301, ОКПО 87972045



Утверждаю
Директор ООО «Терра»
Тюрин Р.А.

РАЗДЕЛ

Обеспечение сохранности выявленного объекта культурного наследия «Форт Меншиков» с системой внутрикомплексных объектов» в рамках работ по возведению здания музейного комплекса по титулу «Музейный комплекс в г. Севастополь», по адресу: Российская Федерация, г. Севастополь в части работ по сохранению выявленного внутрикомплексного объекта Фундамент храма Св. Иоанна Воина с остатками лестницы и мостовой»

1802.21.1 – ОСОКН.1

Основание: Договор № 2526А от 28.10.2022

Заказчик: ООО «СОЮЗ ПРОЕКТ»

Содержание

1. Введение.....	5
1.1. Цели и задачи работы.....	8
1.2. Нормативно-правовое обоснование.....	8
2. Краткая характеристика объекта культурного наследия «Форт Меншиков»	
2.1. Общие сведения об объекте культурного наследия.....	11
2.2. Описание границ объекта культурного наследия.....	12
2.3. Описание археологических работ на участке строительства.....	14
3. Краткая характеристика земельного участка	16
4. Сведения о правовых режимах использования земельного участка.....	17
5. Оценка воздействия проектируемых хозяйственных работ на ОКН «Форт Меншиков» с системой внутрикомплексных объектов».....	23
5.1. Анализ проектного решения.....	26
5.2. Анализ рисков и угроз в отношении объектов культурного наследия, расположенных в границах территории строительной площадки.....	28
6. Мероприятия по обеспечению сохранности объекта культурного наследия.....	32
7. Вывод об обоснованности и достаточности планируемых мероприятий для обеспечения сохранности ОКН.....	37
8. Альбом иллюстраций.....	41
9. Приложения.....	52
9.1. Приложение № 1: Раздел проектной документации: «Обеспечение сохранности выявленного объекта культурного наследия «Форт Меншиков» с системой внутрикомплексных объектов» в рамках работ по возведению здания музейного комплекса по титулу «Музейный комплекс в г.	

Севастополь», по адресу: Российская Федерация, г. Севастополь». 1802.21.1-ОСОКН. Том 12.6. ООО «Горка», 2021

9.2. Приложение № 2: Акт государственной историко-культурной экспертизы от 20.04.2022 раздела документации, обосновывающего меры по обеспечению сохранности выявленного объекта археологического наследия «Форт Меншиков» с системой внутрикомплексных объектов», - в рамках проведения работ по проекту строительства объекта «Музейный комплекс в г. Севастополь», расположенного по адресу: Российская федерация, г. Севастополь». 1802.21.1-ОСОКН. Том 12.6. ООО «Горка», 2021

9.3. Приложение № 3: Письмо Управления охраны объектов культурного наследия города Севастополя от 24.05.2022 № 984/01-28-03-03/02/22

9.4. Приложение № 4: Расчет балки. (Эстакада.)

9.5. Приложение № 5: Расстановка кранов (Строительный генеральный план. Этап 1)

9.6. Приложение № 6: Проект строительства объекта «Музейный комплекс в Севастополе», Рабочая документация 1802.21.2 – КЖ.17 Конструктивные решения инженерной защиты территории. Подпорная стена ПС-1. ООО «СОЮЗ ПРОЕКТ», 2022

9.7. Приложение № 7: Письмо Управления охраны объектов культурного наследия города Севастополя от 17.10.2022 № 2008/01-28-01-18/22

9.8. Приложение № 8: Приказ Управления охраны объектов культурного наследия города Севастополя от 01.11.2019 № 1226 «Об утверждении границ территории выявленного объекта культурного наследия «Форт Меншиков» с системой внутрикомплексных объектов», расположенного: Российская Федерация, г. Севастополь, в районе мыса Хрустальный и ул. Капитанской (территория памятника истории регионального значения «Скульптурная композиция «Солдат и матрос», памятника истории регионального значения «Оборонительная стена 7-го бастиона» и территории завода № 54)»

9.9. Приложение № 9: Приказ Управления охраны объектов культурного наследия города Севастополя от 01.09.2022 № 243 «О внесении изменений в

приказ Управления охраны объектов культурного наследия города Севастополя от 01.11.2019 № 1226 «Об утверждении границ территории выявленного объекта культурного наследия «Форт Меншиков» с системой внутрикомплексных объектов», расположенного: Российская Федерация, г. Севастополь, в районе мыса Хрустальный и ул. Капитанской (территория памятника истории регионального значения «Скульптурная композиция «Солдат и матрос», памятника истории регионального значения «Оборонительная стена 7-го бастиона» и территории завода № 54)»

9.10. Приложение № 10: Постановление Правительства Севастополя от 22.01.2021 № 333 «Об утверждении границ объединенной зоны охраны, режимов использования земель и требований к градостроительным регламентам в границах территории объединенной зоны охраны объектов культурного наследия регионального значения «Обелиск городу-герою Севастополю» (г. Севастополь, мыс Хрустальный), «Скульптурная композиция «Солдат и матрос» (г. Севастополь, Ленинский район, мыс Хрустальный), «Оборонительная стена 7-го бастиона» (г. Севастополь, Крепостной переулок)»

1. Введение

Раздел разработан с целью обеспечения сохранности выявленного объекта культурного наследия «Форт Меншиков» с системой внутрикомплексных объектов» в рамках проведения работ по проекту строительства объекта по титулу «Музейный комплекс в г. Севастополь» по адресу: Российская Федерация, г. Севастополь» (рис. 1-3), размещенного на земельных участках с кадастровыми номерами 91:03:001001:1451, 91:03:001001:1453, в части работ по сохранению внутрикомплексного объекта «Фундамент храма Св. Иоанна Воина с остатками лестницы и мостовой».

Заказчик данного Раздела проектной документации - общество с ограниченной ответственностью «СОЮЗ ПРОЕКТ» (ООО «СОЮЗ ПРОЕКТ»).

Настоящая документация разработана в соответствии с законодательной базой и нормативными документами:

- Федеральный Закон от 25.06.2002 № 73-ФЗ «Об объектах культурного наследия (памятниках истории и культуры) народов Российской Федерации» (далее - Федеральный закон № 73-ФЗ);

- Закон города Севастополя от 25.11.2015 № 206-ЗС «Об объектах культурного наследия города Севастополя»;

- Федеральный закон от 27.12.2002 № 184-ФЗ «О техническом регулировании» (в редакции от 22.12.2020 № 460-ФЗ);

- Постановление Правительства Севастополя от 22.01.2021 № 333 «Об утверждении границ объединенной зоны охраны, режимов использования земель и требований к градостроительным регламентам в границах территории объединенной зоны охраны объектов культурного наследия регионального значения «Обелиск городу-герою Севастополю» (г. Севастополь, мыс Хрустальный), «Скульптурная композиция «Солдат и

матрос» (г. Севастополь, Ленинский район, мыс Хрустальный), «Оборонительная стена 7-го бастиона» (г. Севастополь, Крепостной переулок)»;

- ГОСТ Р 56891.1-2016 «Сохранение объектов культурного наследия. Термины и определения». Часть 1. Общие понятия, состав и содержание научно-проектной документации;

- ГОСТ 56198-2014 «Мониторинг технического состояния объектов культурного наследия. Недвижимые памятники»;

- СП 42.13330.2016 Градостроительство. Планировка и застройка городских и сельских поселений. Актуализированная редакция СНиП 2.07.01-89*.

В составе проекта строительства объекта «Музейный комплекс в г. Севастополь» был разработан РАЗДЕЛ проектной документации «Обеспечение сохранности выявленного объекта культурного наследия «Форт Меншиков» с системой внутрикомплексных объектов» в рамках работ по возведению здания музейного комплекса по титулу «Музейный комплекс в г. Севастополь», по адресу: Российская Федерация, г. Севастополь» (далее - РАЗДЕЛ).

На данный РАЗДЕЛ экспертом Стрикаловым Игорем Юрьевичем был составлен акт государственной историко-культурной экспертизы (далее – ГИКЭ) с положительным заключением от 20.04.2022. Вывод акта ГИКЭ:

Мероприятия по сохранению выявленного объекта культурного (археологического) наследия «Форт Меншиков» с системой внутрикомплексных объектов», в рамках проведения работ по проекту строительства объекта «Музейный комплекс в г. Севастополь», расположенного по адресу: Российская Федерация, г. Севастополь», обеспечивают сохранность указанного объекта культурного (археологического) наследия (положительное заключение).

Управление охраны объектов культурного наследия города Севастополя согласилось с выводом акта ГИКЭ и с представленным РАЗДЕЛОМ в письме от 24.05.2022 № 984/01-28-03-03/02/22.

Представленная разработка корректировки (дополнения) согласованного РАЗДЕЛА вызвана необходимостью выполнения 2-го этапа работ по консервации одного из элементов внутрикомплексного объекта «Фундамент храма Св. Иоанна Воина с остатками лестницы и мостовой» и недостаточностью мер по его сохранению, предлагаемых РАЗДЕЛОМ.

Учитывая изложенное, данный Раздел не дублирует материалы согласованного РАЗДЕЛА, а излагает в части, необходимой для объяснения принятого решения по обеспечению сохранности элемента внутрикомплексного объекта «Фундамент храма Св. Иоанна Воина с остатками лестницы и мостовой» выявленного объекта культурного наследия «Форт Меншиков» с системой внутрикомплексных объектов» дополнительные мероприятия по обеспечению его сохранности.

В процессе разработки данного Раздела:

- выполнен анализ предоставленной Заказчиком проектной документации и иных материалов, касающихся сохранности внутрикомплексного объекта «Фундамент храма Св. Иоанна Воина с остатками лестницы и мостовой» выявленного объекта культурного наследия «Форт Меншиков с системой внутрикомплексных объектов», на соответствие действующей нормативной правовой базе в области государственной охраны и сохранения объектов культурного (археологического) наследия;

- осуществлен детальный визуальный осмотр участка консервации элемента (апсиды) внутрикомплексного объекта «Фундамент храма Св. Иоанна Воина с остатками лестницы и мостовой» выявленного объекта культурного наследия «Форт Меншиков с системой внутрикомплексных объектов» с фотофиксацией текущего состояния выполненных работ по консервации элемента и территории земельного участка;

- выполнено написание текста Раздела и составлен альбом иллюстраций.

1.1. Цели и задачи работы

Настоящий Раздел разработан с целью обеспечения сохранности объектов культурного наследия при реализации проектного решения согласно Разделу проектной документации: «Обеспечение сохранности выявленного объекта культурного наследия «Форт Меншиков» с системой внутрикомплексных объектов» в рамках работ по возведению здания музейного комплекса по титулу «Музейный комплекс в г. Севастополь», по адресу: Российская Федерация, г. Севастополь», в части обеспечения сохранности элемента внутрикомплексного объекта «Фундамент храма Св. Иоанна Воина с остатками лестницы и мостовой» (апсида).

В задачи разработки данного Раздела входит анализ предоставленных Заказчиком исходных материалов, анализ проектного решения, оценка возможного влияния на сохранность объектов культурного наследия – рисков и угроз, которые потенциально возможны в процессе выполнения проектного решения. Также, в задачи разработки Раздела входит получение решений, позволяющих исключить негативное влияние строительства музейного комплекса на объект археологического наследия, находящийся в границах территории строительной площадки, в стесненных условиях городской застройки и обоснованных выводов о возможности (невозможности) реализации проекта без угрозы повреждения внутрикомплексного объекта «Фундамент храма Св. Иоанна Воина с остатками лестницы и мостовой».

1.2. Нормативно-правовое обоснование

На основании п. 15.1. ст. 48. Градостроительного кодекса Российской Федерации «особенности подготовки, согласования и утверждения

проектной документации, необходимой для проведения работ по сохранению объекта культурного наследия, устанавливаются законодательством Российской Федерации об охране объектов культурного наследия», т.е. Федеральным законом № 73-ФЗ.

В соответствии с требованиями п. 1 ст. 36 Федерального закона № 73-ФЗ, проектирование и проведение земляных, строительных, мелиоративных, хозяйственных работ, работ по использованию лесов и иных работ осуществляются при отсутствии на данной территории объектов культурного наследия, включенных в реестр, выявленных объектов или объектов, обладающих признаками объекта культурного наследия, либо при условии соблюдения техническим заказчиком(застройщиком) объекта капитального строительства, заказчиками других видов работ, лицом, проводящим указанные работы, требований к сохранности расположенных на данной территории объектов культурного наследия.

Согласно п. 9 ст. 36 Федерального закона № 73-ФЗ изменение проекта проведения работ, представляющих собой угрозу нарушения целостности и сохранности выявленного объекта культурного наследия, объекта культурного наследия, включенного в реестр, разработка проекта обеспечения их сохранности, проведение историко-культурной экспертизы выявленного объекта культурного наследия, спасательные археологические полевые работы на объекте археологического наследия, обнаруженном в ходе проведения земляных, строительных, мелиоративных, хозяйственных работ, указанных в статье 30 настоящего Федерального закона работ по использованию лесов и иных работ, а также работы по обеспечению сохранности указанных в настоящей статье объектов проводятся за счет средств заказчика указанных работ, технического заказчика (застройщика) объекта капитального строительства.

В соответствии с требованиями ст. 30 Федерального закона № 73-ФЗ, документация или разделы документации, обосновывающие меры по обеспечению сохранности объекта культурного наследия, включенного в

реестр, выявленного объекта культурного наследия либо объекта, обладающего признаками объекта культурного наследия, при проведении земляных, мелиоративных, хозяйственных, работ по использованию лесов и иных работ в границах территории объекта культурного наследия либо на земельном участке, непосредственно связанном с земельным участком в границах территории объекта культурного наследия, относятся к объектам историко-культурной экспертизы.

2. Краткая характеристика выявленного объекта культурного наследия «Форт Меншиков» с системой внутрикомплексных объектов»

2. 1. Общие сведения об объекте культурного наследия

Выявленный объект культурного наследия «Форт Меншиков» с системой внутрикомплексных объектов» (далее – ОКН «Форт Меншиков») в соответствии со ст. 3 Федерального закона № 73-ФЗ относится к объектам археологического наследия. ОКН «Форт Меншиков» был выявлен в 2018 году.

ОКН «Форт Меншиков» включен в перечень выявленных объектов культурного наследия г. Севастополя согласно приказу Управления охраны объектов культурного наследия города Севастополя от 27.12.2018 № 1181.

Датировка ОКН «Форт Меншиков»: античность – XX в.

Датировка внутрикомплексного объекта археологического наследия «Фундамент храма Св. Иоанна Воина с остатками лестницы и мостовой» – начало XX в.

ОКН «Форт Меншиков» расположен на территории г. Севастополь, в районе мыса Хрустальный и ул. Капитанской (территории памятника истории регионального значения «Скульптурная композиция «Солдат и матрос», памятника истории регионального значения «Оборонительная стена 7-го бастиона», территория завода № 54. Существующий на сегодняшний день рельеф местности проектируемого участка является во многом антропогенным, сформированным в результате масштабных земляных и строительных работ.

По состоянию на ноябрь 2022 года ОКН «Форт Меншиков» с учетом археологических исследований 2020-2022 гг. локализован как единый комплекс с системой внутрикомплексных объектов в составе:

- 1) «Караульное помещение» (3304 кв. м.);
- 2) «Бастионы 1-го строительного периода» (10128 кв. м.);

- 3) «Оборонительный вал 7-го бастиона (бастионы 2-го строительного периода)» (10776 кв. м.);
- 4) «Участок с культурным слоем и Амбразурной стеной» (памятник истории регионального значения «Оборонительная стена 7-го бастиона» (682 кв. м.);
- 5) «Артиллерийская батарея № 8 (1286 кв. м.);
- 6) «Фундамент храма Св. Иоанна Воина с остатками лестницы и мостовой».

2.2. Описание границ объекта культурного наследия

Границы территории ОКН «Форт Меншиков» были утверждены приказом Управления охраны объектов культурного наследия города Севастополя от 01.11.2019 № 1226.

По результатам проведения археологических полевых работ (2020-2021 гг.) в границах территории строительной площадки объекта капитального строительства «Музейный и театрально-образовательный комплексы в г. Севастополь» границы территории ОКН «Форт Меншиков» неоднократно изменялись.

Границы территории ОКН «Форт Меншиков» на сегодняшний день установлены согласно приказу Управления охраны объектов культурного наследия города Севастополя от 01.19.2022 № 243.

Внутрикомплексный объект «Фундамент храма Св. Иоанна Воина с остатками лестницы и мостовой» находится в юго-западной части кадастрового участка № 91:03:001001:1453, на границе территории строительной площадки объекта «Музейный комплекс в г. Севастополь» и территории существующей жилой застройки с кадастровым № 91:03:001001:1299 (Рис. 3).

Таблица координат характерных точек границы распространения участка внутрикомплексного объекта «Фундамент храма Св. Иоанна Воина с

остатками лестницы и мостовой» ОКН «Форт Меншиков» и карта границ территории ОКН «Форт Меншиков» в соответствии с приказом Управления охраны объектов культурного наследия города Севастополя № 243 от 01.09.2022 (Приложение 9.9.):

**Фундамент храма Св. Иоанна Воина с остатками лестницы и мостовой
(площадь охранной зоны апсиды 80 кв.м)**

Таблица 7. Координаты поворотных (характерных) точек границ

Номер поворотной точки	Координаты характерных точек во Всемирной геодезической системе координат (WGS-84)		Координаты характерных точек СК-1963 район X зона 2 (v.2)	
	Северной широты	Восточной долготы	Северной широты	Восточной долготы
9-1	44.613459457	33.513830379	4956887.576	2856866.689
9-2	44.613473587	33.513788331	4956888.858	2856863.215
9-3	44.613466704	33.513783925	4956888.063	2856862.932
9-4	44.613471504	33.513770258	4956888.503	2856861.801
9-5	44.613452907	33.513758661	4956886.356	2856861.059
9-6	44.613440630	33.513712517	4956884.675	2856857.514
9-7	44.613407514	33.513691687	4956880.852	2856856.178
9-8	44.613372854	33.513710419	4956877.129	2856857.998
9-9	44.613355368	33.513764869	4956875.559	2856862.488

**Лестница храма Св. Иоанна Воина
(площадь лестницы 4 кв.м)**

Таблица 8. Координаты поворотных (характерных) точек границ

Номер поворотной точки	Координаты характерных точек во Всемирной геодезической системе координат (WGS-84)		Координаты характерных точек СК-1963 район X зона 2 (v.2)	
	Северной широты	Восточной долготы	Северной широты	Восточной долготы
Ш27	44.613210000°	33.514793333°	4956866.458	2856945.526
Ш28	44.613136111°	33.514747222°	4956857.930	2856942.575
Ш29	44.613188611°	33.514588889°	4956862.679	2856929.502
Ш30	44.613262778°	33.514635278°	4956871.240	2856932.473

**Карта границ территории объекта культурного наследия
Границы территории выявленного объекта культурного наследия
«Форт Меншиков» с системой внутрикомплексных объектов» после
проведения археологических работ в 2022 году**



Участок территории местонахождения элементов (апсиды и лестницы) внутрикомплексного объекта «Фундамент храма Св. Иоанна Воина» показан в увеличении.

2.3. Описание археологических работ на участке строительства

В результате археологических исследований в 2020-2021 гг. было определено, что территория участков внутрикомплексных объектов (1-6) не может быть выведена из состава ОКН «Форт Меншиков». Ввиду данных обстоятельств было принято решение по изменению проекта и переносу

строительства по титулу «Музейный и театрално-образовательный комплексы, в г. Севастополе» с земельного участка с кадастровым номером 91:03:001001:1451 на кадастровый земельный участок № 91:03:001001:1453.

Согласно РАЗДЕЛУ анализ данных позволил сделать заключение, что большая часть территории проектирования музейного комплекса занята поврежденным культурным слоем мощностью 0,6-1,4 м, содержащим находки эпохи античности (IV-III вв. до н.э.) и Нового времени (вторая половина XIX – начало XX в. н.э.), сильно поврежденным антропогенным воздействием

XX в. В юго-западной части участка проектирования с кадастровым № 91:03:001001:1453 был выявлен с уточнением расположения внутрикомплексный объект «Фундамент храма Св. Иоанна Воина с остатками лестницы и мостовой».

Археологические исследования конца 2021 года подтвердили архивные данные о наличие храма Св. Иоанна Воина на участке строительства музейного комплекса (кадастровый участок № 91:03:001001:1453). Дополнительными шурфами была уточнена планировка храма Св. Иоанна Воина и принято решение о сохранении частей храма и их включения в экспозицию будущего музейного комплекса.

3. Краткая характеристика земельного участка

Проект строительства объекта "Музейный комплекс в г. Севастополе" по адресу: Российская Федерация, г. Севастополь реализуется, в основном, на земельных участках с кадастровыми номерами 91:03:001001:1453 и 91:03:001001:1451. Участок с кадастровым номером 91:03:001001:1453 относится к категории земель «земли населенных пунктов», разрешенное использование участка – «Культурное развитие» (код 3.6).

Абсолютные отметки поверхности земли строительной площадки объекта «Музейный комплекс» изменяются в пределах 33.72 м – 18.99 м.

Ввиду особенности рельефа, размещение проектируемого музейного комплекса представляет собой спланированную поверхность в виде отдельных горизонтальных площадок, расположенных на разных уровнях. С учётом такой планировки проектом предусмотрено устройство 18 подпорных стен общей площадью 200 кв. м.

Внутрикомплексный объект «Фундамент храма Св. Иоанна Воина с остатками лестницы и мостовой» находится у проектируемой подпорной стены ПС-1, ограждающей территорию музейного комплекса, на уровне проектируемой площадки с отметками 33.200. (Приложение 9.6.).

4. Сведения о правовых режимах использования земельного участка

Реализация проектного решения объекта «Музейный комплекс в г. Севастополь», будет осуществляться в границах территории объединенной зоны охраны объектов культурного наследия регионального значения «Обелиск городу-герою Севастополю» (г. Севастополь, мыс Хрустальный), «Скульптурная композиция «Солдат и матрос» (г. Севастополь, Ленинский район, мыс Хрустальный), «Оборонительная стена 7-го бастиона» (г. Севастополь, Крепостной переулок). Этот участок объекта культурного наследия включает ограничения режимов использования земель и требования к градостроительным регламентам, установленные для зон регулирования застройки и землепользования.

Земельный участок, предназначенный для реализации проектной документации объекта «Музейный комплекс в г. Севастополь» находится в границах территории единых зон регулирования застройки и хозяйственной деятельности (ЕЗРЗ -4).

Согласно Постановлению Правительства Севастополя от 22.01.2021 № 333 «Об утверждении границ объединенной зоны охраны, режимов использования земель и требований к градостроительным регламентам в границах территории объединенной зоны охраны объектов культурного наследия регионального значения «Обелиск городу-герою Севастополю» (г. Севастополь, мыс Хрустальный), «Скульптурная композиция «Солдат и матрос» (г. Севастополь, Ленинский район, мыс Хрустальный), «Оборонительная стена 7-го бастиона» (г. Севастополь, Крепостной переулок)»:

Режим использования земель и требования к градостроительным регламентам в границах единой зоны регулирования застройки и хозяйственной деятельности (ЕЗРЗ):

1.1. Общие режимы использования земель в границах единой зоны

регулирования застройки и хозяйственной деятельности (ЕЗРЗ).

1.1.1. В границах ЕЗРЗ (ЕЗРЗ-1, ЕЗРЗ-2 (ЕЗРЗ-2-1, ЕЗРЗ-2-2, ЕЗРЗ-2-3), ЕЗРЗ-3, ЕЗРЗ-4, ЕЗРЗ-5, ЕЗРЗ-6) запрещается:

- фрагментарная отделка фасадов, а также применение ярких цветовых решений фасадов;

- изменение исторических направлений улиц Капитанской, Частника, Нефёдова, Щербака, Крепостного переулка, набережной Адмирала Клокачёва;

- размещение вывесок и средств наружной информации, рекламы на крышах зданий и сооружений;

- размещение вывесок и средств наружной информации, рекламы с использованием открытого способа свечения, а также в виде фоновых конструкций, световых коробов, за исключением конструкций в витринах;

- размещение рекламных щитов;

- прокладка линейных объектов инженерной инфраструктуры (внешние сети водоснабжения, водоотведения, теплоснабжения, газоснабжения, электроснабжения, телефонизации) надземным способом и на выходящих на красные линии улиц фасадах зданий;

- установка глухих ограждений, за исключением временных на период проведения строительных работ;

- установка вышек сотовой связи;

- складирование огнеопасных и взрывопожароопасных объектов и материалов;

- замусоривание территории;

- ведение хозяйственной деятельности, проведение любых работ, негативно влияющих на объекты культурного наследия, нарушающих историко-культурный ландшафт.

1.1.2. В границах ЕЗРЗ (ЕЗРЗ-1, ЕЗРЗ-2 (ЕЗРЗ-2-1, ЕЗРЗ-2-2, ЕЗРЗ-2-3), ЕЗРЗ-3, ЕЗРЗ-4, ЕЗРЗ-5, ЕЗРЗ-6) разрешается:

- проведение работ, направленных на восстановление историко-

градостроительной и природной среды;

- ограниченное строительство, реконструкция, капитальный ремонт объектов капитального строительства;

- ремонт объектов капитального строительства;

- применение при строительстве, реконструкции, ремонте в отделке фасадов объектов капитального строительства натуральных материалов: камня, древесины, кирпича, бетона, металла, а также имитирующих натуральные, штукатурки фасадов под покраску, кирпича под покраску; цветовых решений фасадов: пастельных тонов, белого цвета;

- снос (демонтаж) объектов капитального строительства при отсутствии признаков объекта культурного наследия;

- ремонт, установка, снос (демонтаж) временных построек, некапитальных строений, сооружений высотой не более 5,0 метра от планировочной отметки уровня земли до верхней отметки объекта (высотный параметр установлен в относительных отметках, является величиной постоянной);

- ремонт, реконструкция линейных объектов инженерной инфраструктуры, строительство новых подземным способом;

- ремонт, реконструкция, строительство линейных объектов транспортной инфраструктуры;

- ремонт, реконструкция, установка объектов транспортной инфраструктуры (остановочных павильонов городского пассажирского транспорта и иных объектов);

- установка технических средств регулирования дорожного движения высотой не более 4,0 метра;

- освоение подземного пространства, вертикальная планировка территорий;

- организация подземных и открытых наземных парковок, стоянок на специально отведенных площадках;

- благоустройство и озеленение территории, размещение малых

архитектурных форм, лестниц, скамеек, урн, пандусов и других приспособлений, в том числе обеспечивающих передвижение маломобильных групп населения, организация пешеходных площадок, дорожек, тротуаров с использованием в покрытии традиционных материалов (камень, гранит, брусчатка и иные материалы, а также имитирующие натуральные), организация велосипедных дорожек, дорожек для средств индивидуальной мобильности, установка информационных указателей;

- установка опор наружного освещения высотой не более 8,0 метра;
- организация ночной подсветки фасадов;
- санитарные рубки деревьев, рубки ухода, рубки деревьев с проведением компенсационного озеленения;
- проведение земляных, строительных работ и иной хозяйственной деятельности на землях и земельных участках, примыкающих к земельным участкам в границах территории объекта культурного наследия, при наличии в проектной документации разделов по обеспечению сохранности объекта культурного наследия;
- проведение земляных, строительных работ и иной хозяйственной деятельности при наличии заключения о возможности их проведения при определении отсутствия или наличия выявленных объектов археологического наследия на землях и земельных участках, подлежащих воздействию;
- проведение мероприятий, направленных на обеспечение пожарной и экологической безопасности.

1.2. Общие требования к градостроительным регламентам в границах единой зоны регулирования застройки и хозяйственной деятельности (ЕЗРЗ).

1.2.1. В границах ЕЗРЗ разрешается:

- процент застройки в границах кварталов - не более 70;

- процент свободной от застройки территории, включая территории общего пользования (улицы, дороги, площади, склоны балок, береговую полосу и иные), - не менее 30, из них процент озелененности - не менее 7;

- при установлении на крыше архитектурных элементов: куполов, башен, фронтонов и других элементов, их высота должна составлять не более одной четвертой от высоты здания, измеряемой от планировочной отметки уровня земли до верхней отметки объекта, не превышая установленную настоящими требованиями предельную высоту зданий, строений, сооружений;

- дымоходы, вентиляционные каналы, антенны, молниеотводы и другое инженерное оборудование, устанавливаемое на крышах, при расчете предельной высоты зданий, строений, сооружений не учитываются;

- предельная высота зданий, строений, сооружений измеряется в границах площади застройки объекта от планировочной отметки уровня земли до верхней отметки объекта (высотный параметр устанавливается в относительных отметках, является величиной постоянной).

1.3. Дополнительные требования к градостроительным регламентам в границах единой зоны регулирования застройки и хозяйственной деятельности (ЕЗРЗ).

1.3.1. В границах ЕЗРЗ-1 разрешается:

- реконструкция, строительство объектов капитального строительства в соответствии с предельной высотой зданий, строений, сооружений не более 8,0 метра.

1.3.2. В границах ЕЗРЗ-2 (ЕЗРЗ-2-1, ЕЗРЗ-2-2, ЕЗРЗ-2-3) разрешается:

- реконструкция, строительство объектов капитального строительства в соответствии с предельной высотой зданий, строений,

сооружений не более 10,0 метра до верхней отметки парапета при плоском решении кровли или 12,0 метра до конька кровли при скатном ее решении.

1.3.3. В границах ЕЗРЗ-3 разрешается:

- реконструкция, строительство объектов капитального строительства в соответствии с предельной высотой зданий, строений, сооружений не более 21,0 метра;

- применение в отделке фасадов объектов капитального строительства при строительстве, реконструкции, ремонте материалов: стекла для нейтрализации негативного влияния новых объектов на зоны прямого визуального контакта с объектами культурного наследия.

1.3.4. В границах ЕЗРЗ-4 разрешается:

- реконструкция, строительство объектов капитального строительства в соответствии с предельной высотой зданий, строений, сооружений не более 38,0 метра;

- применение в отделке фасадов объектов капитального строительства при строительстве, реконструкции, ремонте материалов: стекла для нейтрализации негативного влияния новых объектов на зоны прямого визуального контакта с объектами культурного наследия.

Решения, предусмотренные проектной документацией строительства объекта «Музейный комплекс в г. Севастополь» соответствуют установленным требованиям режима использования земель в границах единой зоны регулирования застройки и хозяйственной деятельности ЕЗРЗ-4.

5. Оценка воздействия проектируемых хозяйственных работ на ОКН «Форт Меншиков» с системой внутрикомплексных объектов»

Проект строительства объекта «Музейный комплекс в г. Севастополь» включает следующие архитектурно-планировочные решения: возведение здания музейного комплекса, блочной комплексной трансформаторной подстанции (БКТП) и благоустройство территории.

К работам, нарушающим культурный слой памятника, РАЗДЕЛОМ отнесены земляные работы: рытье котлована и вертикальная организация рельефа (перемещение больших масс грунта и устройство подпорных стен).

В районе подпорной стены ПС-1 находится внутрикомплексный объект «Фундамент храма Св. Иоанна Воина с остатками лестницы и мостовой». Сохраняемые элементы храма Св. Иоанна Воина находятся от проектируемой стены ПС-1 на расстоянии: лестница – 15 - 17 м, апсида – 1,5 - 3 м.

Отметка площадки обнаружения и сохранения элемента храма Св. Иоанна Воина – апсиды, составляет 33.200. Проектируемая отметка яруса, на котором находится сохраняемый элемент, находится на отметке 28.24 (разница в отметках составляет более четырех метров) (Приложение № 9.6.).

Учитывая сложившуюся ситуацию, в качестве мероприятий по сохранению элементов внутрикомплексного объекта «Фундаменты храма Св. Иоанна Воина с остатками лестницы и мостовой» РАЗДЕЛОМ предложены два этапа по консервации и защите от разрушения элементов храма, а именно:

- 1) Консервация сохранившихся элементов включает:
 - устройство по периметру стенок (короба) из деревянного бруса 100 x 100 мм (брус обрабатывается огнебиозащитными составами перед монтажом);

- укладка непосредственно по сохранившимся элементам геотекстильного полотна марки 100-150 с заводом на борта деревянного короба;

- устройство засыпки из строительного песка с послойным уплотнением

(Купл=0,95-0,98);

- повторная укладка геотекстильного полотна марки 100-150 с заводом на

борта деревянного короба;

- финишная засыпка из строительного песка с послойным уплотнением (Купл=0,98) толщиной 150мм;

- укладка геомембраны LDPE в один слой;

- укладка специального защитного мобильного дорожного покрытия (типа ЕвроМат).

2) Устройство замкнутых защитных подпорных стенок («стаканов») по периметрам участков апсиды и северной лестницы для последующего устройства инженерных защитных сооружений, вертикальной планировки участка и разработки котлована:

Устройство «стаканов» выполняется по технологии стены в грунте из буросекущихся свай, объединенных единым железобетонным ростверком и системой промежуточных железобетонных балок и включает следующие технологические операции:

- подготовительные работы по строительной площадке;

- земляные работы для устройства форшахты;

- устройство форшахты;

- подготовка обсадных труб;

- бурение скважины бетонной опережающей сваи безударным способом;

- погружение секций обсадной трубы;

- установка бетонолитной трубы;

- бетонирование бетонной опережающей сваи;
- снятие бетонолитной трубы;
- извлечение секций обсадной трубы;
- уплотнение бетонной смеси;
- бурение скважины железобетонной пересекающей сваи безударным способом;
- погружение секций обсадной трубы;
- установка арматурного каркаса пересекающей сваи;
- установка бетонолитной трубы;
- бетонирование пересекающей сваи;
- снятие бетонолитной трубы;
- извлечение секций обсадной трубы;
- уплотнение бетонной смеси.
- устройство обвязочных балок по мере экскавации грунта.

Обвязочная балка (ростверк) представляет собой раму из армированного бетонного монолита, соединяющего оголовки свай, и служит для равномерного распределения давления на каждый элемент основания.

Устройство «стаканов» по технологии «стена в грунте» исключает вибрацию грунтового массива как снаружи, так и внутри «стакана» и используется для работ в городской черте, при возведении сооружений на площадках с крутым уклоном.

Предложенная Разделом технология «стены в грунте» из буросекущих (буронабивных) свай является разновидностью свайной «стены в грунте», состоящей из ряда взаимно пересекающихся по длине свай требуемого диаметра и глубины, выполненных в грунте последовательно одна за другой или через одну, с последующим устройством свай между ранее выполненными сваями.

Особенностью буронабивных свай является повышенная несущая способность.

Область применения «стены в грунте»:

- обеспечение устойчивости стенок (откосов) котлованов от обрушения в процессе их разработки;

- в случае совмещения функции фундамента, восприятие нагрузок и воздействий, передаваемых от грунтовых массивов, от существующих, строящихся и близко расположенных сооружений.

Обоснованность и достаточность принятых РАЗДЕЛОМ мер для обеспечения неизменности внешнего облика, сохранения целостности и структуры внутрикомплексного объекта археологического наследия «Фундамент храма Св. Иоанна Воина с остатками лестницы и мостовой» подтвердила государственная историко-культурная экспертиза. (Приложение 9.2.).

5.1. Анализ проектного решения

В процессе реализации второго этапа комплекса работ по консервации и защите от разрушений наиболее сохранных конструктивных элементов храма, в частности, алтарной апсиды, разработанных в РАЗДЕЛЕ, возникла следующая ситуация:

- проведенные работы 1-го этапа консервации апсиды, а именно: устройство по периметру апсиды, на расстоянии не менее 0.5 м, стенок (короба) из деревянного бруса и необходимость отступа от короба не менее 1 м бурсекущими сваями подпорной стены, увеличили размеры «стакана» и приблизили замыкающую подпорную стену «стакана», совместив ее с подпорной стеной ПС-1;

- значительный участок замыкающей подпорной стены длядвигающейся по периметру короба апсиды буровой установки оказалась по техническим параметрам вне досягаемости.

При устройстве трех замкнутых защитных стенок «стакана» буровая установка двигалась с наружной стороны периметра участка, исключая движение автотранспортной и спецтехники по территории консервации

элемента (апсиды) внутрикомплексного объекта «Храм Св. Иоанна Воина с остатками лестницы и мостовой».

Однако, расположение сохранившегося элемента (апсиды) внутрикомплексного объекта «Храм Св. Иоанна Воина с остатками лестницы и мостовой» исключило возможность движения буровой установки с наружной стороны «стакана» из-за примыкания замыкающей подпорной стены «стакана» к границам строительной площадки.

Необходимость исполнения требований РАЗДЕЛА об исключении движения по внутрикомплексным объектам и повышенная несущая способность уже выполненных с трех сторон апсиды подпорных стен из буросекущихся свай позволили принять решение об устройстве над апсидой инженерного защитного сооружения – эстакады.

В данном случае уже предложенный РАЗДЕЛОМ комплекс работ по консервации и защите от разрушения наиболее сохранных конструктивных элементов храма (алтарной апсиды и северной лестницы) на местах и отметках их обнаружения на период проведения работ по устройству котлована и строительству здания музейного комплекса с целью их сохранения для возможной последующей реставрации и музеефикации **включает дополнительный промежуточный этап в устройстве «стакана»** - временную эстакаду над апсидой для размещения буровой установки по устройству свай.

Устройство временной эстакады включает следующие технологические операции:

- укладка на ростверк изолирующей пленки;
- устройство арматурного каркаса с закладными деталями (зд1, зд2) стены Стм1;
- устройство опалубки стены Стм1;
- заливка бетонной смеси;
- укладка балок стальных двутавровых сварных Дв.60Ш1;
- укладка стальных листов настила Лн1риф.t5на балки;

- устройство с двух сторон пандусов для заезда на эстакаду.

Устройство временной эстакады с опиранием на стенки «стакана» из буросекущих свай исключает возникновение каких – либо нагрузок на территорию консервации апсиды по 1 этапу, в т. ч. нагрузок сверху, соблюдаются требования п. 3 ст. 47.2 Федерального закона № 73-ФЗ, как требования к обеспечению неизменности внешнего облика, сохранению целостности и структуры объекта археологического наследия.

Организация строительства с устройством инженерного защитного сооружения - временной эстакады, над апсидой храма Св. Иоанна Воина, в целях реализации решений Раздела, не изменяет состояние сохранности внутрикомплексного объекта «Фундамент храма Св. Иоанна Воина с остатками лестницы и мостовой» выявленного объекта культурного наследия «Форт Меншиков» с системой внутрикомплексных объектов».

Таким образом, временная эстакада является инженерным защитным сооружением, необходимым и достаточным элементом комплекса работ по консервации и защите от разрушений внутрикомплексного объекта – составным элементом мероприятий по обеспечению сохранности.

5.2. Анализ рисков и угроз в отношении объектов культурного наследия, расположенных в границах территории строительной площадки

Риски и угрозы в отношении объектов культурного наследия, расположенных в зоне проведения работ, проанализированы в РАЗДЕЛЕ. Исходят они при производстве работ по вертикальной организации рельефа строительной площадки (вертикальная планировка), работ по устройству котлована и строительству здания музейного комплекса, работ по благоустройству.

В настоящее время надлежащим образом утверждены границы территории выявленного объекта культурного наследия «Форт Меншиков» с

системой внутрикомплексных объектов», уточнены и локализованы внутрикомплексные объекты:

- 1) «Караульное помещение» (площадь 3304 кв. м.);
- 2) «Бастионы 1-го строительного периода» (площадь 10128 кв. м.);
- 3) «Оборонительный вал 7-го бастиона (бастионы 2-го строительного периода)» (площадь 10776 кв. м.);
- 4) «Участок с культурным слоем и Амбразурной стеной» (памятник истории регионального значения «Оборонительная стена 7-го бастиона» (площадь - 682 кв. м, площадь - 153 кв. м, площадь - 53 кв. м, площадь-670 кв. м, площадь – 1459 кв. м).;
- 5) «Артиллерийская батарея №8 (площадь исследованной территории 1286 кв. м.);
- 6) «Фундамент храма Св. Иоанна Воина с остатками лестницы и мостовой» (площадь охранной зоны апсиды 80 кв. м, площадь лестницы - 4 кв. м.).

На территории выявленного объекта культурного наследия «Форт Меншиков» с системой внутрикомплексных объектов», в зоне строительства объекта «Музейный комплекс в г. Севастополь» на территории кадастрового участка проведен вынос в натуру археологических объектов, подлежащих консервации с временными зонами безопасности:

- остатки стены «Форт Меншиков» – 5 м;
- подпорная стена конец XX – начало XX вв. – 5 м;
- торговые ряды – 10 м;
- складской сарай – 5 м.

Осуществлена реализация проектных решений комплекса работ по консервации и защите от разрушений элемента храма (алтарной апсиды), разработанных в РАЗДЕЛЕ, а именно:

- 1) Консервация сохранившихся элементов,
- 2) Устройство замкнутых защитных подпорных стенок («стаканов») по периметрам участков апсиды (с трех сторон) для последующего устройства

инженерных защитных сооружений, вертикальной планировки участка и разработки котлована.

Реализация проектных решений по устройству инженерного защитного сооружения – временной эстакады над апсидой, для завершения комплекса работ 2-го этапа по консервации и защите от разрушений не изменяет настоящее состояние и сохранность внутрикомплексного объекта «Фундамент храма Св. Иоанна Воина с остатками лестницы и мостовой», не изменяет его местоположение и конструктив, следовательно, сохраняет его аутентичность.

Реализация проектных решений по устройству временной эстакады не нарушает установленных режимов использования земель и требований к градостроительным регламентам в границах единой зоны регулирования застройки и хозяйственной деятельности, установленных Постановлением Правительства Севастополя.

Таким образом, внесенные дополнения в реализацию проектного решения по консервации апсиды храма Св. Иоанна Воина не создают прямые угрозы в отношении сохранности выявленного объекта культурного наследия «Форт Меншиков с системой внутрикомплексных объектов».

Однако, потенциальные угрозы в виде рисков, связанных с сопутствующими мероприятиями при проведении строительных работ возможны.

Предполагаемые риски при производстве работ:

- размещение площадок для складирования строительных материалов и конструкций;
- складирование строительного мусора;
- проезд и работа тяжелой спецтехники и автотранспорта;
- наличие опасной зоны потенциально опасных производственных факторов в зоне охраны апсиды;
- работа строительного персонала.

Реализация проектного решения представляется возможной при условии соблюдения мероприятий, нейтрализующих приведенные выше риски в отношении сохранности объекта культурного наследия.

6. Мероприятия по обеспечению сохранности объекта культурного наследия

По результатам анализа исходных данных, мероприятия по обеспечению сохранности РАЗДЕЛА дополняются технологически необходимым инженерным сооружением, а именно: 2-х этапный комплекс работ по консервации и защите от разрушения наиболее сохранных конструктивных элементов храма (алтарной апсиды и северной лестницы) на местах и отметках их обнаружения на период проведения работ по устройству котлована и строительству здания музейного комплекса с целью их сохранения для возможной последующей реставрации и музеефикации (мероприятия по обеспечению сохранности РАЗДЕЛА) дополняется промежуточным этапом по устройству временной эстакады над апсидой в процессе производства работ второго этапа.

Данный комплекс работ по обеспечению сохранности апсиды будет состоять:

1) Консервация сохранившихся элементов, а именно:

- устройство по периметру стенок (короба) из деревянного бруса 100 х 100 мм (брус обрабатывается огнебиозащитными составами перед монтажом);

- укладка непосредственно по сохранившимся элементам геотекстильного полотна марки 100-150 с заводом на борта деревянного короба;

- устройство засыпки из строительного песка с послойным уплотнением ($K_{упл}=0,95-0,98$);

- повторная укладка геотекстильного полотна марки 100-150 с заводом на борта деревянного короба;

- финишная засыпка из строительного песка с послойным уплотнением ($K_{упл}=0,98$) толщиной 150 мм;

- укладка геомембраны LDPE в один слой;

- укладка специального защитного мобильного дорожного покрытия (типа ЕвроМат).

2) Устройство замкнутых защитных подпорных стенок («стаканов») по трем сторонам участка апсиды и периметру северной лестницы для последующего устройства инженерных защитных сооружений и разработки котлована.

Устройство «стаканов» выполняется по технологии стены в грунте из буросекущих свай, объединенных единым железобетонным ростверком и системой промежуточных железобетонных балок и будет включать следующие технологические операции:

- подготовительные работы по строительной площадке;
- земляные работы для устройства форшахты;
- устройство форшахты;
- подготовка обсадных труб;
- бурение скважины бетонной опережающей сваи безударным способом;
- погружение секций обсадной трубы;
- установка бетонолитной трубы;
- бетонирование бетонной опережающей сваи;
- снятие бетонолитной трубы;
- извлечение секций обсадной трубы;
- уплотнение бетонной смеси;
- бурение скважины железобетонной пересекающей сваи безударным способом;
- погружение секций обсадной трубы;
- установка арматурного каркаса пересекающей сваи;
- установка бетонолитной трубы;
- бетонирование пересекающей сваи;
- снятие бетонолитной трубы;
- извлечение секций обсадной трубы;

- уплотнение бетонной смеси;
- устройство обвязочных балок по мере экскавации грунта.

Работы выполняются безударным способом, исключая при этом движение автотранспортной и спецтехники по внутрикомплексным объектам ОКН «Форт Меншикова».

3) Промежуточный этап - устройство инженерного защитного сооружения – временной эстакады с опиранием на обвязочные балки (ростверк) выполненных подпорных стенок «стакана» апсиды будет включать следующие технологические операции:

- укладка на ростверк изолирующей пленки;
- устройство арматурного каркаса с закладными деталями (зд1, зд2) стены Стм1;
- устройство опалубки стены Стм1;
- заливка бетонной смеси;
- укладка балок стальных двутавровых сварных Дв.60Ш1;
- укладка стальных листов настила Лн1риф.t5 на балки;
- устройство с двух сторон пандусов для заезда на эстакаду.

4) Устройство замыкающей защитной подпорной стенки («стакана») по четвертой стороне участка апсиды, являющейся одновременно частью подпорной стенки ПС1, включает следующие технологические операции:

- заезд на временную эстакаду на точку бурения гусеничной буровой установки;
- установка ножевой трубы в обсадной столб;
- выбуривание шнеком грунта из трубы;
- установка секций обсадной трубы;
- погружение секций арматурного каркаса;
- бетонирование скважины методом бетонолитной трубы;
- поэтапное выкручивание обсадных труб;
- устройство обвязочных балок.

Реализация проектного решения по устройству апсиды не создает (исключает) прямые угрозы в отношении сохранности ОКН «Форт Меншиков». Потенциальные угрозы в виде рисков, связанных с мероприятиями при проведении строительных работ на объекте, нейтрализуются обязательным соблюдением мероприятий, направленных на обеспечение сохранности ОКН «Форт Меншиков» и его внутрикомплексных объектов, а именно, апсиды храма Св. Иоанна Воина:

- осуществление контроля проведения работ в точном соответствии с проектной документацией;

- сохранение защитных сооружений с момента начала строительства и до окончания производства работ по вертикальной организации рельефа строительной площадки (вертикальная планировка), работ по устройству котлована и строительству здания музейного комплекса, работ по благоустройству;

- складирование материалов, заправку техники производить в специально оборудованных местах с соблюдением мер, предотвращающих загрязнение территории объекта культурного наследия;

- обеспечение своевременного вывоза строительного мусора во избежание его складирования, а также периодическое проведение мероприятий по очистке строительной площадки от мусора;

- не допускать динамические и ударные воздействия, а также применение тяжелой техники в охранной зоне объекта культурного наследия;

- узлы примыкания элементов благоустройства к законсервированным элементам храма выполнять в присутствии специалиста авторского надзора;

- при производстве работ осуществлять регулярный инструктаж строительного персонала с разъяснением историко-культурной значимости объекта культурного наследия с указанием запрета его повреждения, разрушения или уничтожения, и необходимости соблюдения всех мер по обеспечению его сохранности, о наличии административной и уголовной ответственности за причинение вреда объектам культурного наследия.

Контроль за исполнением указанных мероприятий по обеспечению сохранности элемента выявленного объекта культурного наследия «Форт Меншиков с системой внутрикомплексных объектов» целесообразно возложить на организацию-подрядчика строительно-монтажных работ с назначением ответственного лица приказом по организации.

7. Выводы и рекомендации об обоснованности и достаточности планируемых мероприятий для обеспечения сохранности ОКН

В результате анализа предоставленных исходных материалов, характеристик участка проектирования, анализа проектного решения, рисков и угроз, которые потенциально возможны в процессе реализации проектного решения объекта «Музейный комплекс» в части работ по сохранению внутрикомплексного объекта «Фундамент храма Св. Иоанна Воина с остатками лестницы и мостовой», получены следующие выводы:

1. В процессе реализации РАЗДЕЛА: «Обеспечение сохранности выявленного объекта культурного наследия «Форт Меншиков» с системой внутрикомплексных объектов» в рамках работ по возведению здания музейного комплекса по титулу «Музейный комплекс в г. Севастополь», по адресу: Российская Федерация, г. Севастополь» возникла необходимость корректировки разработанного в РАЗДЕЛЕ и согласованного комплекса работ по сохранению элемента (апсиды) внутрикомплексного объекта «Фундамент храма Св. Иоанна Воина с остатками лестницы и мостовой», а именно, устройство временной эстакады.

2. Согласно письму Управления охраны объектов культурного наследия города Севастополя от 17.10.2022 № 2008/01-28-01-18/22, учитывая, что устройство временной эстакады является изменением проектных решений, указанных в акте ГИКЭ и РАЗДЕЛЕ по обеспечению сохранности объекта культурного наследия «Форт Меншиков», необходима разработка Раздела по обеспечению сохранности в связи с корректировкой проектных решений в части обеспечения сохранности объекта культурного наследия при устройстве замкнутых защитных подпорных стенок («стаканов») по периметрам участков апсиды и северной лестницы храма Св. Иоанна Воина (при этом ссылаясь на ранее согласованный акт ГИКЭ).

3. Предусмотренные данным Разделом мероприятия позволяют обеспечить сохранность выявленного объекта культурного наследия «Форт Меншиков» с системой внутрикомплексных объектов» при проведении указанных земляных и строительных работ по проекту «Музейный комплекс в г. Севастополе» по адресу: Российская Федерация, г. Севастополь» в соответствии с действующими нормативной правовой и методической базами, связанными с сохранением объектов археологического наследия.

4. Реализация проектного решения объекта «Музейный комплекс в г. Севастополь» возможна с учетом разработанных мероприятий по обеспечению сохранности апсиды и лестницы храма Св. Иоанна Воина, обязательное выполнение комплекса указанных работ является условием обеспечения сохранности вышеперечисленных объектов культурного наследия, а именно:

1) Консервация сохранившихся элементов храма (апсиды и лестницы) включает:

- устройство по периметру стенок (короба) из деревянного бруса 100 x 100 мм (брус обрабатывается огнебиозащитными составами перед монтажом);

- укладка непосредственно по сохранившимся элементам геотекстильного полотна марки 100-150 с заводом на борта деревянного короба;

- устройство засыпки из строительного песка с послойным уплотнением ($K_{упл}=0,95-0,98$);

- повторная укладка геотекстильного полотна марки 100-150 с заводом на борта деревянного короба;

- финишная засыпка из строительного песка с послойным уплотнением ($K_{упл}=0,98$) толщиной 150мм;

- укладка геомембраны LDPE в один слой;

- укладка специального защитного мобильного дорожного покрытия (типа ЕвроМат).

2) Устройство замкнутых защитных подпорных стенок («стаканов») по трем сторонам участка апсиды и по периметру северной лестницы для последующего устройства инженерных защитных сооружений и разработки котлована.

Устройство «стаканов» выполняется по технологии стены в грунте из буросекущих свай, объединенных единым железобетонным ростверком и системой промежуточных железобетонных балок и будет включать следующие технологические операции:

- подготовительные работы по строительной площадке;
- земляные работы для устройства форшахты;
- устройство форшахты;
- подготовка обсадных труб;
- бурение скважины бетонной опережающей сваи безударным способом;
- погружение секций обсадной трубы;
- установка бетонолитной трубы;
- бетонирование бетонной опережающей сваи;
- снятие бетонолитной трубы;
- извлечение секций обсадной трубы;
 - уплотнение бетонной смеси;
- бурение скважины железобетонной пересекающей сваи безударным способом;
- погружение секций обсадной трубы;
- установка арматурного каркаса пересекающей сваи;
- установка бетонолитной трубы;
- бетонирование пересекающей сваи;
- снятие бетонолитной трубы;
- извлечение секций обсадной трубы;
- уплотнение бетонной смеси.
- устройство обвязочных балок по мере экскавации грунта.

Работы выполняются безударным способом, исключая при этом движение автотранспортной и спецтехники по внутрикомплексным объектам ОКН «Форт Меншикова».

3) Промежуточный этап (для апсиды) - устройство инженерного защитного сооружения – временной эстакады с опиранием на обвязочные балки (ростверк) выполненных подпорных стенок «стакана» апсиды будет включать следующие технологические операции:

- укладка на ростверк изолирующей пленки;
- устройство арматурного каркаса с закладными деталями (зд1, зд2) стены Стм1;
- устройство опалубки стены Стм1;
- заливка бетонной смеси;
- укладка балок стальных двутавровых сварных Дв.60Ш1;
- укладка стальных листов настила Лн1риф.t5на балки;
- устройство с двух сторон пандусов для заезда на эстакаду.

4) Устройство замыкающей защитной подпорной стенки («стакана») по четвертой стороне участка апсиды, являющейся одновременно частью подпорной стенки ПС1, включающее следующие технологические операции:

- заезд на временную эстакаду на точку бурения гусеничной буровой установки;
- установка ножевой трубы в обсадной столб;
- выбуривание шнеком грунта из трубы;
- установка секций обсадной трубы;
- погружение секций арматурного каркаса;
- бетонирование скважины методом бетонолитной трубы;
- поэтапное выкручивание обсадных труб;
- устройство обвязочных балок.

8. Альбом иллюстраций



Рис. 1. Местоположение участка проектирования на исторических картах.

План окрестностей городов Севастополя, Камышева и Балаклавы в 1854 и 55 годах



Рис. 2. Местоположение участка проектирования на исторических картах.

Фрагмент Плана окрестностей городов Севастополя, Камыша и Балаклавы в 1854 и 55годах

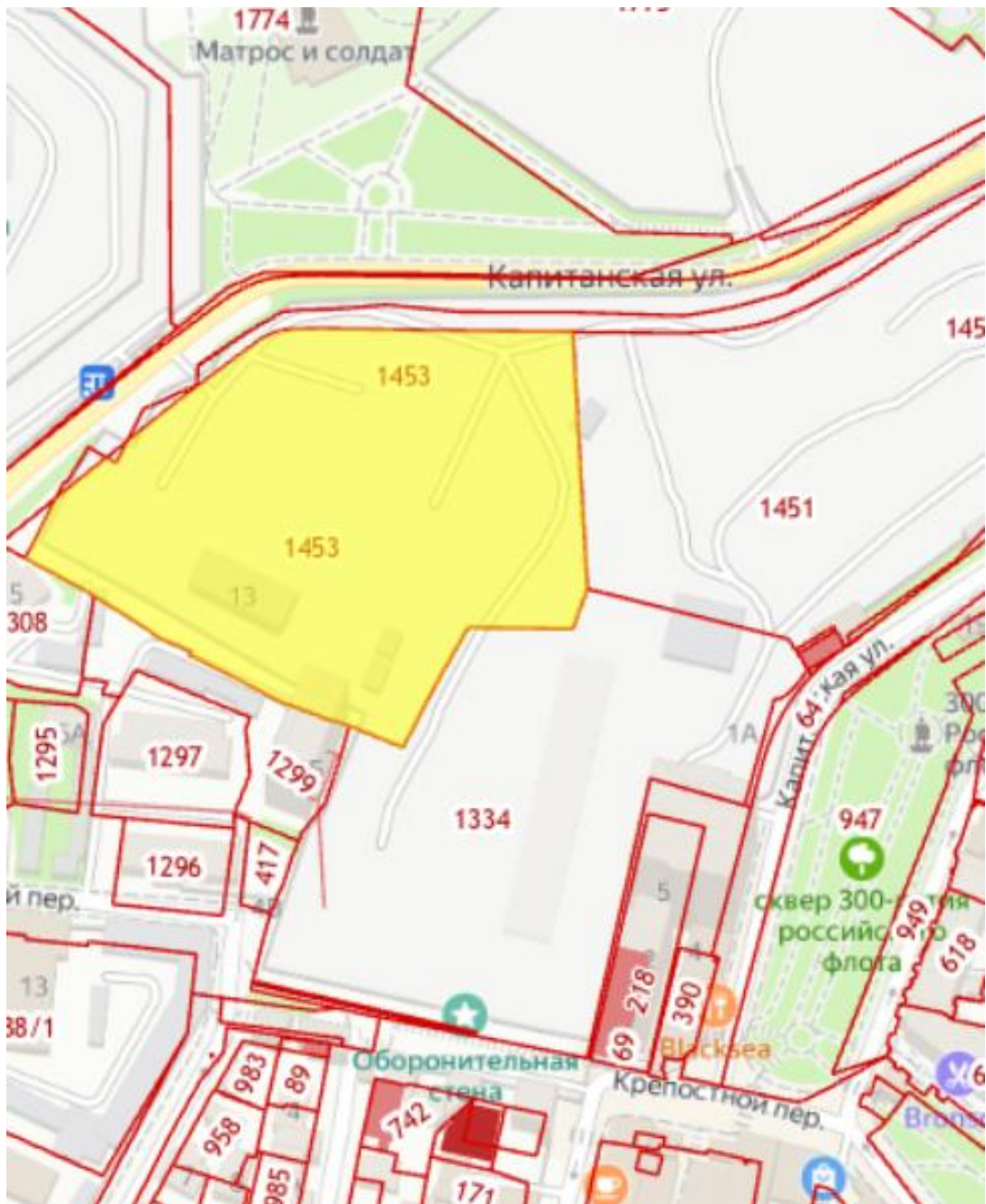


Рис. 3. Месторасположение участка проектирования на публичной кадастровой карте (кадастровый участок № 91:03:001001:1453). Фрагмент публичной кадастровой карты (rosreestr.ru)

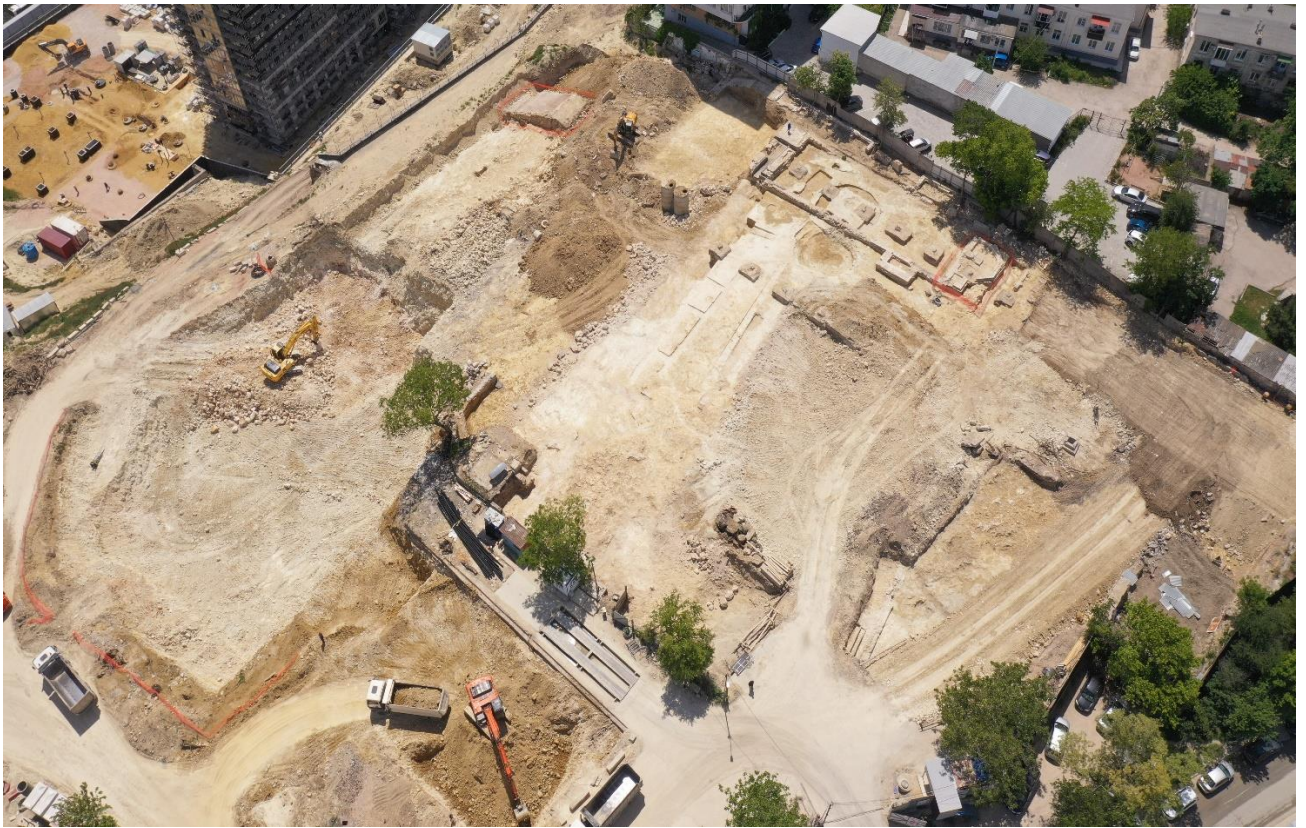


Рис. 4. Вид сверху на внутрикомплексный объект «Фундамент храма Св. Иоанна Воина с остатками лестницы и мостовой» до проведения работ по консервации элементов храма-апсиды и северной лестницы



Рис. 5. Вид сверху на внутрикомплексный объект «Фундамент храма Св. Иоанна Воина с остатками лестницы и мостовой» до проведения работ по консервации элементов храма-апсиды и северной лестницы



Рис. 6. Вид на сохраняемый элемент храма – апсиду, с завершёнными работами 1-го этапа (консервация) и выполненной частью 2-го этапа по устройству свай (технология «стена в грунте»)



Рис. 7. Вид на сохраняемый элемент храма – апсиду, с завершенными работами 1-го этапа (консервация) и выполненной частью 2-го этапа по устройству свай (технология «стена в грунте»). С трех сторон «стакана» выполнено устройство обвязочных балок. Наблюдается участок «мертвой зоны» для буровой установки – это размер деревянного ограждения апсиды со стороны границы строительной площадки музейного комплекса с существующей жилой застройкой. Ноябрь 2022.



Рис. 8. Вид на сохраняемый элемент храма – апсиду. Выполнена свайная подпорная стена «стакана» (технология «стена в грунте») после выемки грунта до проектируемого уровня 27.60-28.24 м одной из площадок музейного комплекса. Ноябрь 2022.



Рис. 9. Внутрикомплексный объект «Фундамент храма Св. Иоанна Воина с остатками лестницы и мостовой». Вид на сохраняемый элемент храма – апсиду



Рис. 10. Внутрикомплексный объект «Фундамент храма Св. Иоанна Воина с остатками лестницы и мостовой». Вид на сохраняемый элемент храма – апсиду



Рис. 11. Внутрикомплексный объект «Фундамент храма Св. Иоанна Воина с остатками лестницы и мостовой». Вид на сохраняемый элемент храма – апсиду

9. Приложения